

IMPACTOS SETORIAIS DA PEC 45/2019

Professor Edson Domingues

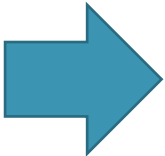
FACE-UFMG



CÂMARA DOS DEPUTADOS
GRUPO DE TRABALHO SOBRE O SISTEMA TRIBUTÁRIO NACIONAL (PEC 45/19)

Reunião de Audiência Pública
“Reforma Tributária sob a Perspectiva Setorial”.

Estudos de impacto da PEC 45

- Projetar impactos macroeconômicos, setoriais e distributivos de uma reforma tributária nos moldes da proposta na PEC 45/2019, utilizando a metodologia de Equilíbrio Geral Computável (EGC).
 - Esta metodologia capta impactos diretos e indiretos da reforma, considerando os efeitos da modificação de tributos em toda a economia simultaneamente
 - ajustes de preços, quantidades, renda, emprego em toda a economia
- 
- PEC45: propõe a unificação de 5 tributos (IPI, PIS, COFINS, ICMS e ISS) em um imposto sobre valor adicionado, denominado Imposto sobre Bens e Serviços (IBS).
 - Modelo deve ser amplo o suficiente para capturar os detalhes setoriais da tributação existente e do novo modelo
 - Superior a análises setoriais isoladas da reforma (agro x indústria x serviços)

Modelo de simulação

- 68 setores produtivos
- 11 famílias representativas: desagregadas por classe salarial de acordo com os dados da Pesquisa de Orçamentos Familiares (POF)
- 3 fatores primários: Terra, Trabalho e Capital
- Impostos indiretos (setorial) desagregados em Reforma e Não reforma
- 300000 variáveis e equações; 600000 elementos numéricos na base de dados
 - Libanio, A. T. (2021) e Domingues e Cardoso (2020).
- Modelos desenvolvidos para questões tributárias no Brasil
 - SALAMI, C. R.; FOCHEZATTO, A. Avaliando os Impactos de Políticas Tributárias sobre a Economia Brasileira com Base em um Modelo de Equilíbrio Geral de Gerações Sobrepostas. *Revista Brasileira de Economia*, v. 63, n. 3, p. 299-314, **2009**.
 - PORSE, A. A.; HADDAD, E. A.; RIBEIRO, E. P. Competição tributária no Brasil: Análise a partir de um modelo EGC inter-regional. *Pesquisa e Planejamento Econômico*, v. 38, n. 3, dez. **2008**.
 - DOMINGUES, E. P., e HADDAD, E. A. Política Tributária E Re-Localização. *Revista Brasileira de Economia*, 57, 515-537. **2003**.
 - CARDOSO, D. F.; SOUZA, K. B.; DOMINGUES, E. P. Medidas recentes de desoneração tributária no Brasil: Uma análise de equilíbrio geral computável. *Revista Brasileira de Economia*, v.70, p.99 - 125, **2016**.
 - João Pedro Revoredo Pereira da Costa. **TRIBUTOS INDIRETOS, EFICIÊNCIA E EQUIDADE: UMA ANÁLISE EM EQUILÍBRIO GERAL COMPUTÁVEL**. 2022. Dissertação (Mestrado em Economia) . Cedeplar-UFMG
 - Ana Tereza Libânio. **EFICIÊNCIA E EQUIDADE: IMPACTOS ECONÔMICOS DE UMA REFORMA TRIBUTÁRIA COM IMPOSTO SOBRE VALOR ADICIONADO (IVA)**. 2021. Dissertação (Mestrado em Economia) . Cedeplar-UFMG
<https://repositorio.ufmg.br/bitstream/1843/41764/1/Disserta%3a7%c3%a3o%20-%20Ana%20Tereza%20-%20Vers%c3%a3o%20Final.pdf>
 - DOMINGUES, E. P., CARDOSO, D. F. Simulações dos impactos macroeconômicos, setoriais e distributivos da PEC 45/2019. Centro de Cidadania Fiscal, Nota técnica, 2020.
https://ccif.com.br/wp-content/uploads/2020/10/CCiF_NT_Impactos.pdf

Estratégia de simulação

- Separação dos tributos da reforma (IPI, ICMS, ISS, PIS e COFINS) dos demais tributos do modelo
- Também foi discriminado, setorialmente, o valor recolhido através do SIMPLES dos cinco tributos substituídos pelo IBS, pois o SIMPLES não é afetado pela PEC 45.
- Na base de dados do modelo foram criados dois conjuntos de impostos: Reforma (REF) e Não Reforma (NREF)

**Impostos considerados nas simulações,
2015 (R\$ milhões)**

Impostos	R\$ milhões
IPI	47.608
ICMS	386.584
ISS, PIS, COFINS	278.947
Total	713.138

Estratégia de simulação

Resumo das simulações da Reforma Tributária

Cenário	Impostos Seletivos	Ganho de Produtividade
Padrão	Sem seletivos	-
Base	Com seletivos	-
Cenário (A)	Com seletivos	Conservador
Cenário (B)	Com seletivos	Otimista

- **Padrão e Base**: efeito da realocação dos tributos com a reforma e carga tributária neutra

- **Otimista**: produtividade do capital se eleva de modo que o crescimento do PIB alcança 20% no longo prazo (Borges, 2020)

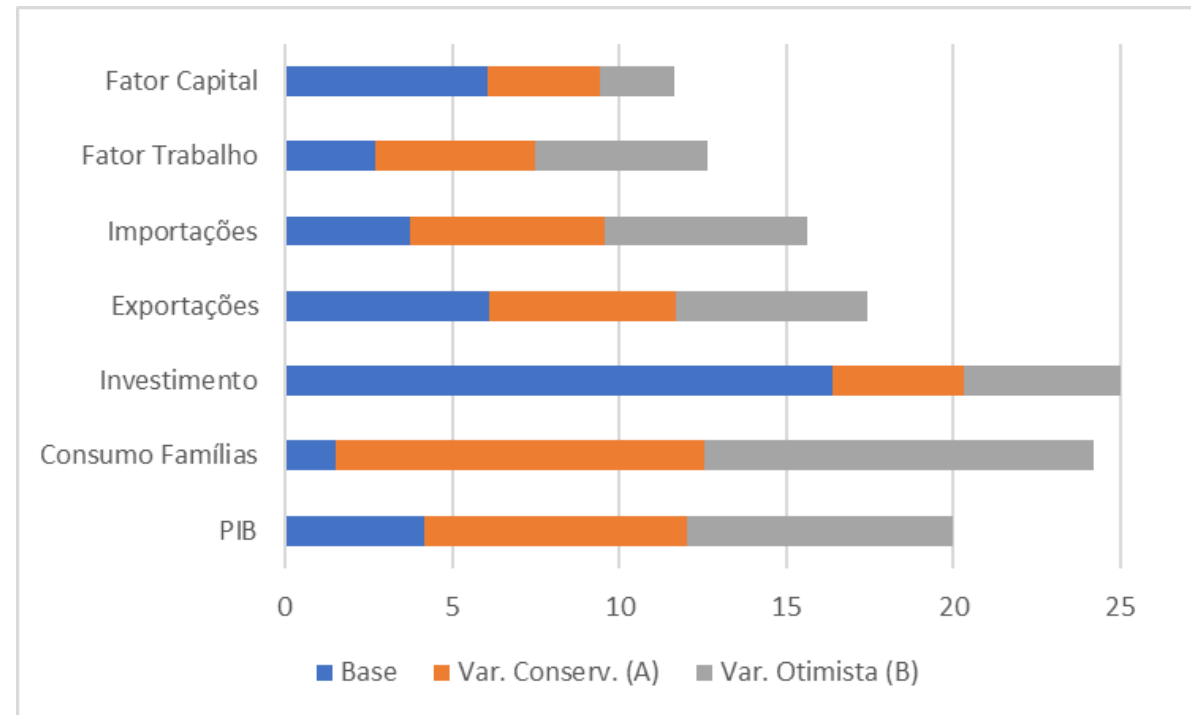
- **Conservador**: idem acima, mas de 12%

- Exercícios de estática comparativa: o que permite observar o efeito de cada elemento adicional colocado na reforma

- Resultados lidos como o efeito sobre a economia brasileira com a reforma tributária, em relação a um cenário sem essa reforma

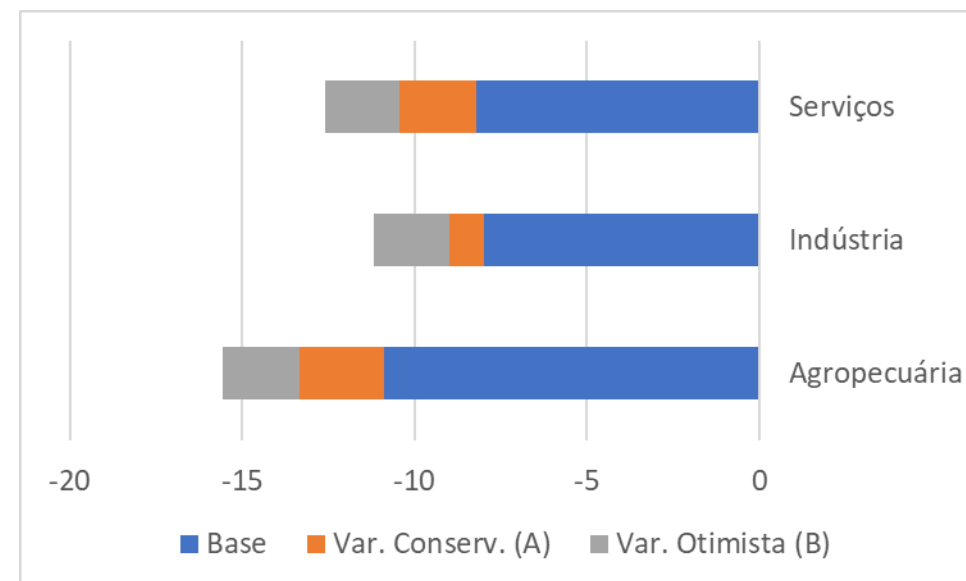
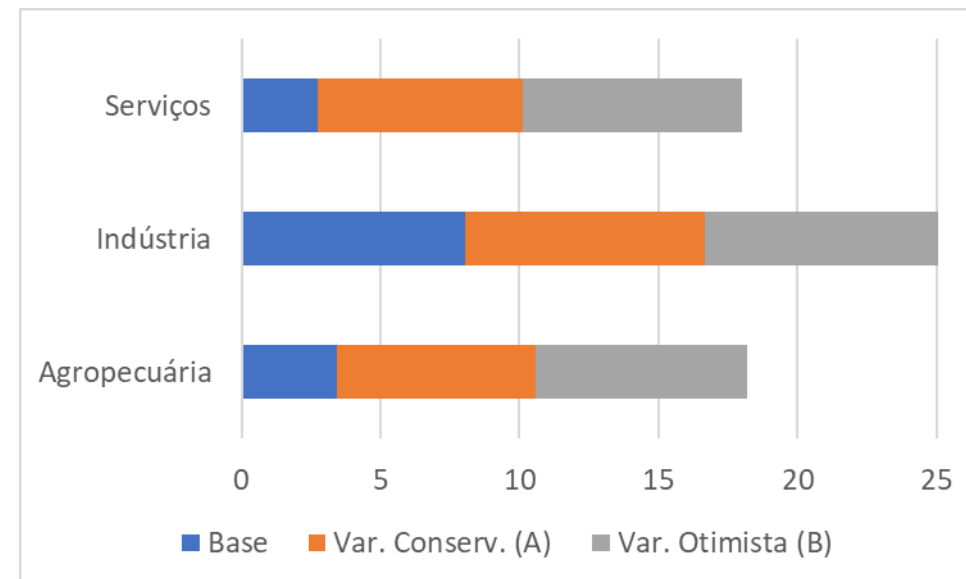
Impactos Macroeconômicos

Variável		Padrão	Com seletivos		
			Base	Conserv. Cenário A	Otimista Cenário B
PIB	var. % real	3,99	4,14	12,00	20,00
Consumo Famílias	var. % real	1,14	1,49	12,55	24,21
Investimento	var. % real	16,64	16,39	20,30	25,02
Exportações	var. % real	6,05	6,09	11,68	17,42
Importações	var. % real	3,41	3,71	9,54	15,61
Fator Trabalho	var. % real	2,47	2,68	7,46	12,63
Fator Capital	var. % real	6,05	6,05	9,44	11,64
Alíquota IBS	% ad valorem	26,35	24,19	24,19	24,19
Bem Estar:	R\$ milhões	112.907	126.975	559.345	1.013.803
Varição Equivalente da Renda das Famílias	% Consumo	2,94%	3,31%	14,6%	26,4%
	% Renda	1,89%	2,12%	9,3%	16,9%
Deflator do PIB	var. %	-0,51	-0,83	-3,81	-7,26



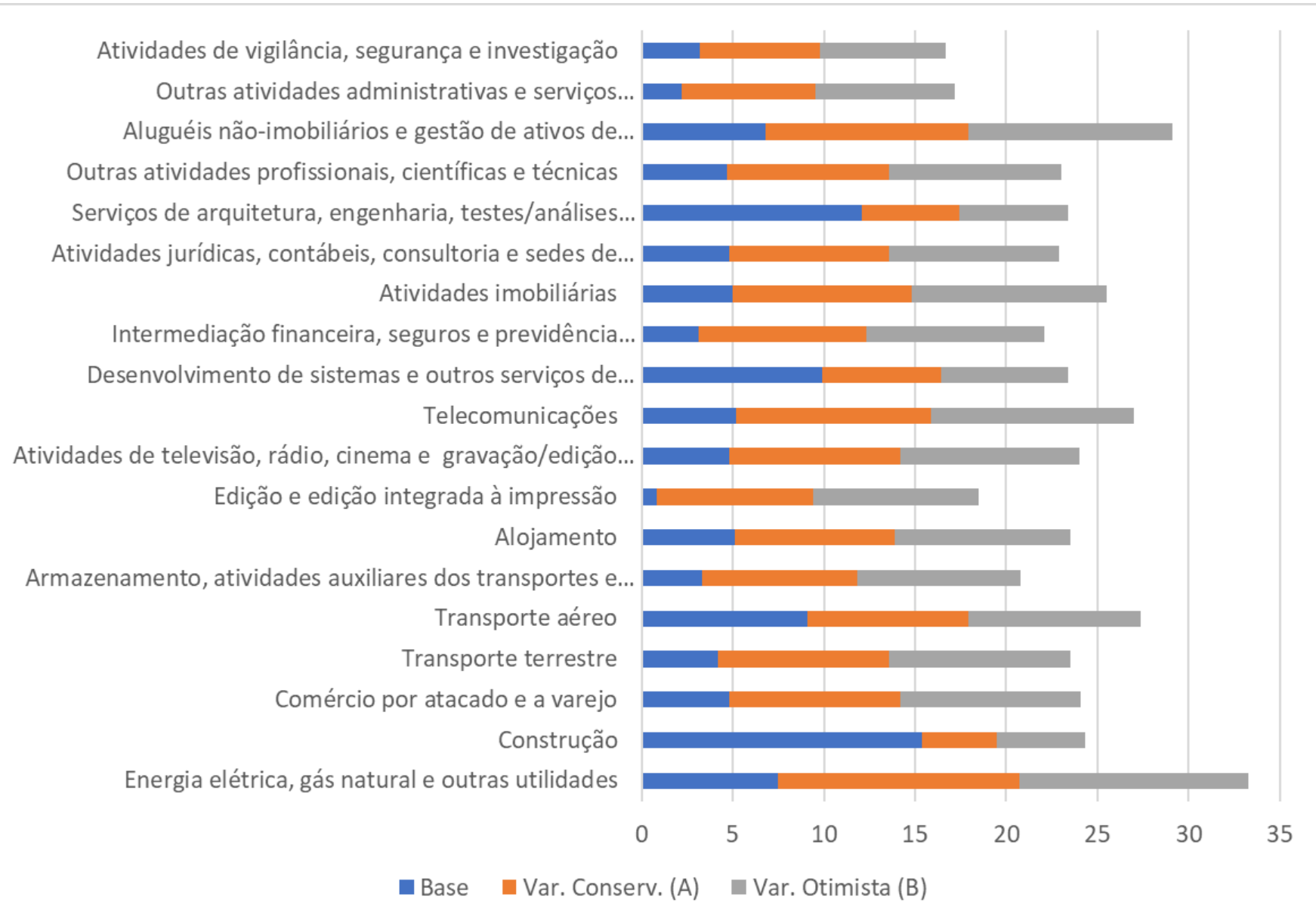
Impactos macrosetoriais

	Padrão	Base	Simulações	
			Conserv. Cenário A	Otimista Cenário B
Atividade setorial (var. %)				
Agropecuária	3,32	3,43	10,58	18,19
Indústria	8,38	8,06	16,65	25,69
Serviços	2,50	2,72	10,10	18,02
Custo dos insumos (var. %)				
Agropecuária	-12,01	-10,89	-13,34	-15,59
Indústria	-8,40	-8,00	-9,01	-11,19
Serviços	-8,62	-8,22	-10,44	-12,60



SERVIÇOS

var %
atividade em
decorrência
da reforma
tributária



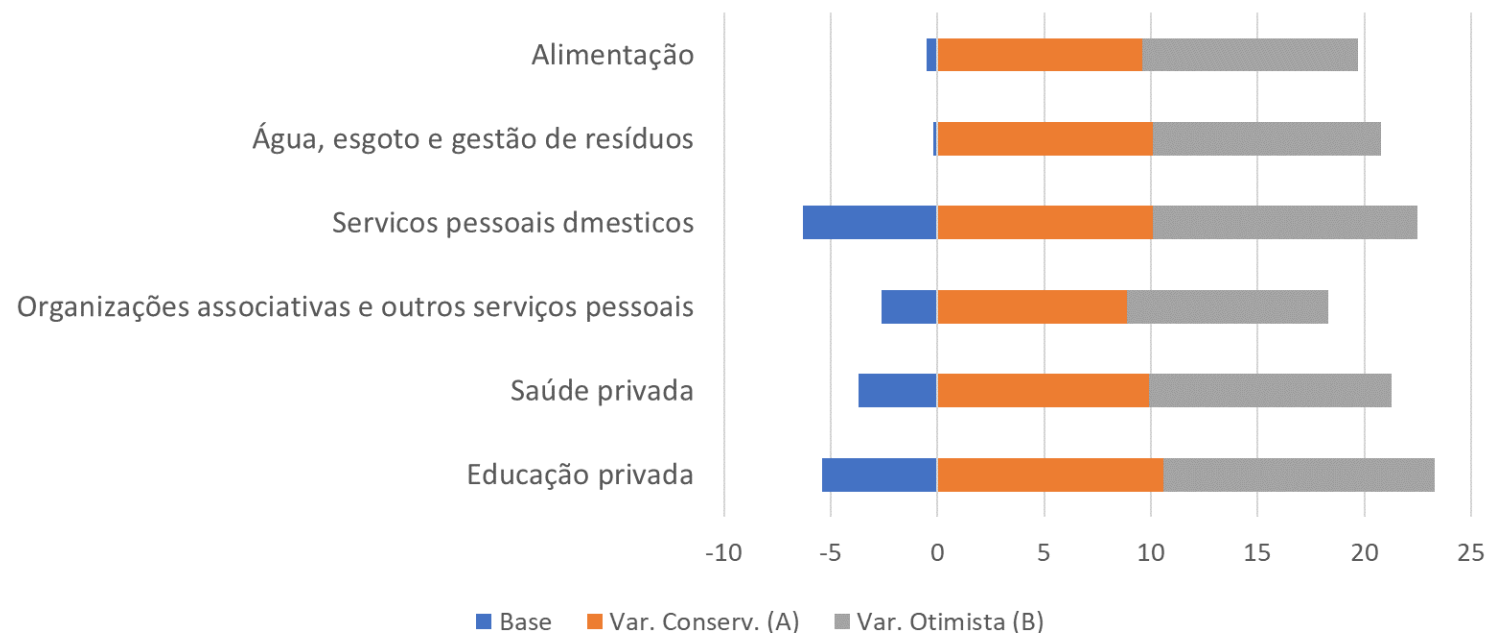
SERVIÇOS

var % atividade em decorrência da reforma tributária

Resultados negativos em “base” indicam recuo relativo do setor, não absoluto

Por exemplo, se o cenário sem reforma for de 2% a.a. para Educação em 15 anos, teríamos crescimento de 34,5%.

Com a reforma, crescimento da Educação seria de 29,5% na simulação base (supondo implementação e ajustes completos da economia em 15 anos).

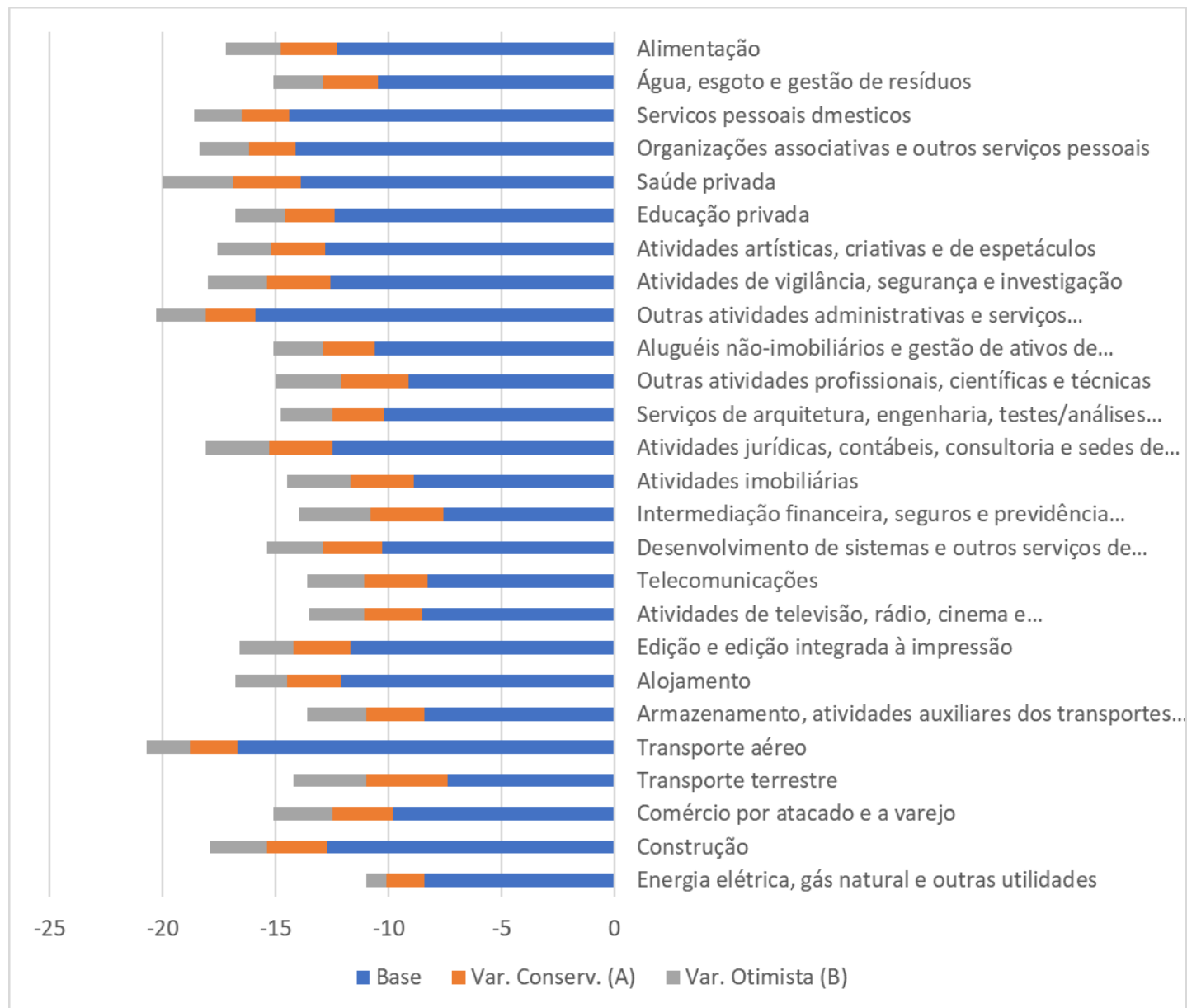


SERVIÇOS

var % custos em decorrência da reforma tributária

Custos intermediários dos setores de serviços (% do total de custos interm.)

Agropecuários	1%
Industriais	22%
Serviços	77%



Considerações finais



Reforma: resultados favoráveis para todos os produtos e setores



Impacto da reforma relacionado aos efeitos em todos os setores, especialmente nos insumos e no custo do investimento



Metodologia: modelo EGC adequado para este tipo de estudo

Modelo regional para simulação da proposta aprovada (detalhamento de matriz de comercio regional)

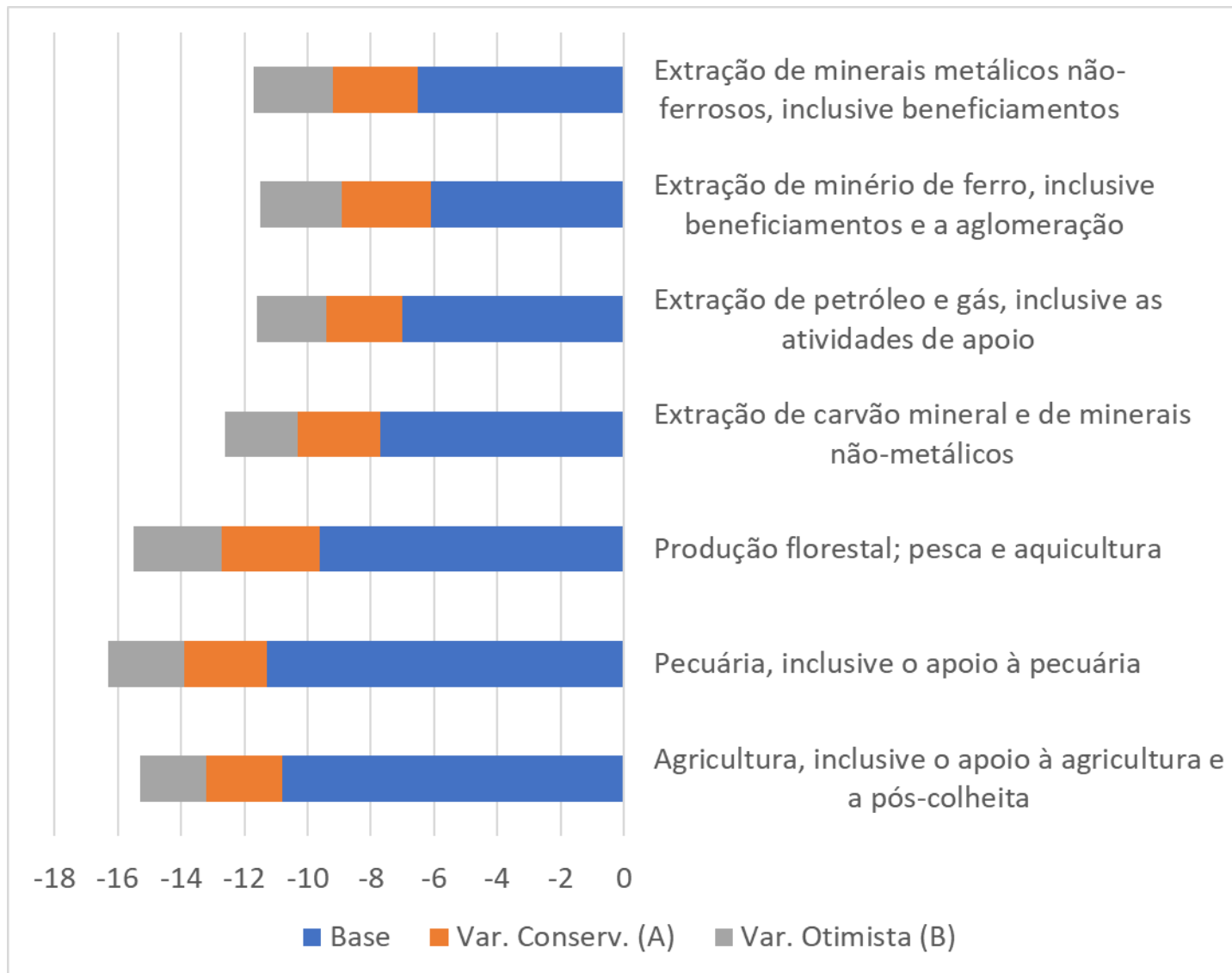
Monitoramento contínuo de impactos e ajustamentos (compensações)



OBRIGADO

AGROPECUÁRIA E EXTRATIVA

var % **custos** em decorrência da reforma tributária



INDÚSTRIA

var % custos em decorrência da reforma tributária

