

Saneamento Básico e Qualidade da Água em Municípios de Minas Gerais

Marcelo de Paula Neves Lelis

Secretaria Nacional de Saneamento Ambiental

Ministério das Cidades

31/10/2017

Sumário

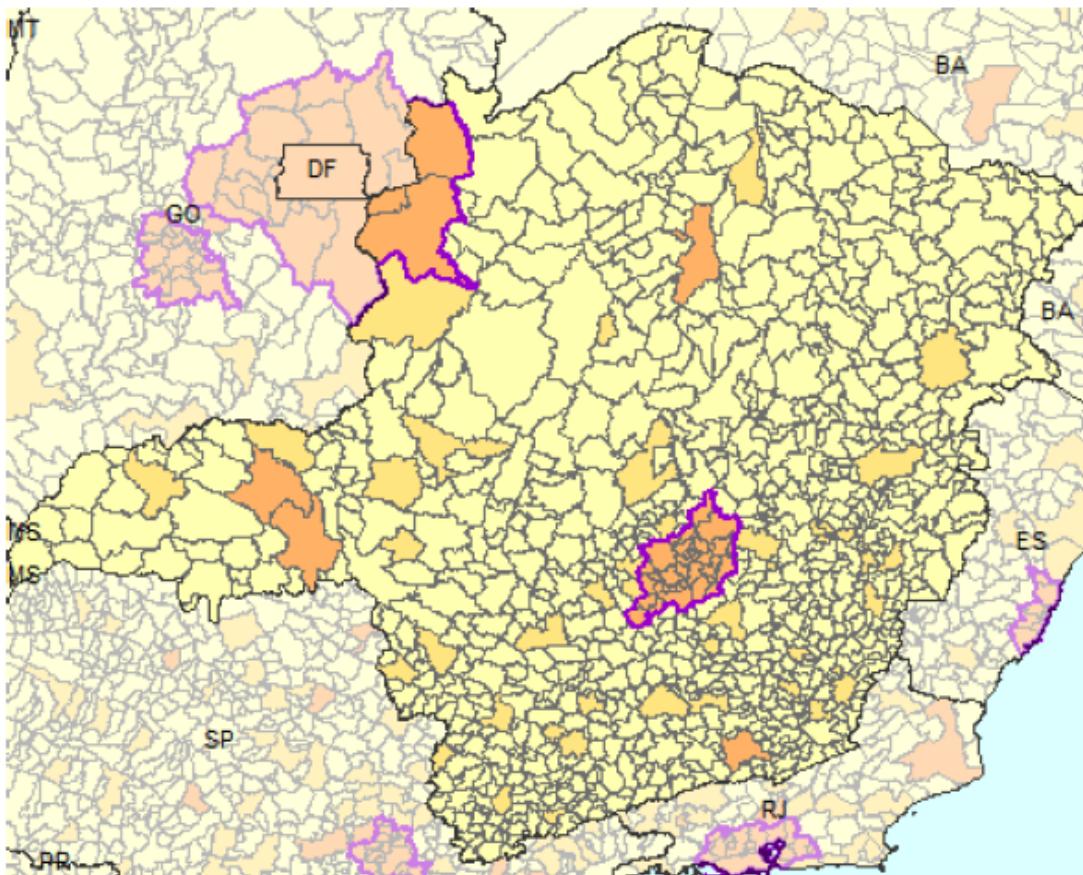
1. *Contextualização*
2. *O Abastecimento de Água em Minas Gerais*
3. *O Tratamento de Esgotos*
4. *Metas do Plansab*
5. *Planos Municipais de Saneamento Básico de Minas Gerais*
6. *Considerações Finais*
7. *Referências Bibliográficas*

1. Contextualização





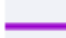


853 Municípios
População de **20,97** milhões de habitantes.
Abrangida por quatro Regiões Hidrográficas:
São Francisco, Paraná, Atlântico Leste e Atlântico Sudeste.

1. Contextualização



POPULAÇÃO

-  Capital, município integrante de Região Metropolitana e/ou com população superior a 250.000 hab.
-  Município com população entre 50.000 e 250.000 habitantes
-  Município com população inferior a 50.000 habitantes
-  Município sem informação
-  Limite de Região Metropolitana

Grande parte dos municípios apresentam população **inferior a 50.000 habitantes**. A COPASA atende **71%** das sedes municipais. Na região semiárida a Companhia conta com uma subsidiária criada para o **atendimento de localidades até 5.000 habitantes**, a COPANOR - Serviços de Saneamento Integrado do Norte e Nordeste de MG.

2. O Abastecimento de Água em Minas Gerais

O Atlas de Abastecimento de Água elaborado pela ANA estudou os 853 municípios do Estado e realizou uma projeção da demanda para o ano de 2025.

MINAS GERAIS

Municípios Estudados	Nº	Pop Urbana 2007 (hab)	Demanda 2025 (L/s)
Capital ou integrante de Região Metropolitana	37	4.891.957	19.514
Pop. superior a 250 mil habitantes	4	1.713.392	7.311
Pop. entre 50 mil e 250 mil habitantes	40	3.827.881	14.568
Pop. inferior a 50 mil habitantes	772	5.523.350	21.048
Sem informação	---	---	---
Total	853	15.956.580	62.441

2. O Abastecimento de Água em Minas

Gerais

Como o Estado é atendido por quatro regiões hidrográficas distintas há uma grande **variabilidade na disponibilidade hídrica.**

As regiões Norte e Nordeste de Minas Gerais fazem parte do **Semiárido** do país.

Os municípios pertencentes à estas regiões apresentam os **menores** índices de desenvolvimento econômico do Estado.

60% das sedes urbanas - Abastecimento exclusivo por **manancial superficial**;

20% das sedes urbanas - Abastecimento exclusivo por **manancial subterrâneo**;

20% (demais municípios) - Abastecimento simultâneo por **manancial superficial e subterrâneo.**

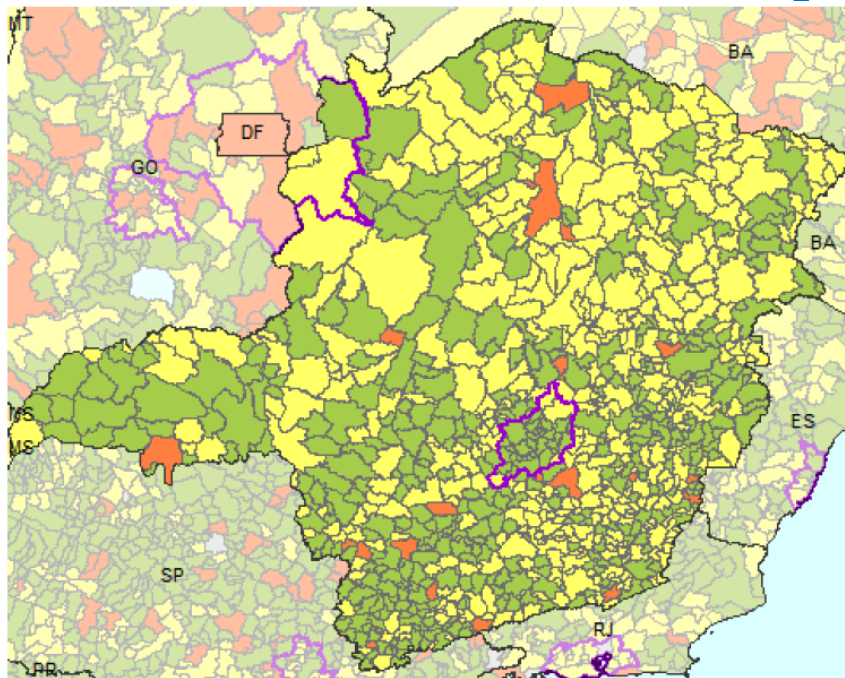
96% das sedes urbanas – é atendida por **sistemas isolados**;

4% - atendidas por **sistemas integrados** – atende 30% da população.

2. O Abastecimento de Água em Minas

Gerais

Avaliação da Oferta e Demanda



DIAGNÓSTICO - 2015 NECESSIDADE DE INVESTIMENTO

- Requer novo manancial
- Requer ampliação de sistema
- Abastecimento satisfatório
- Município sem informação
- Limite de Região Metropolitana

MINAS GERAIS

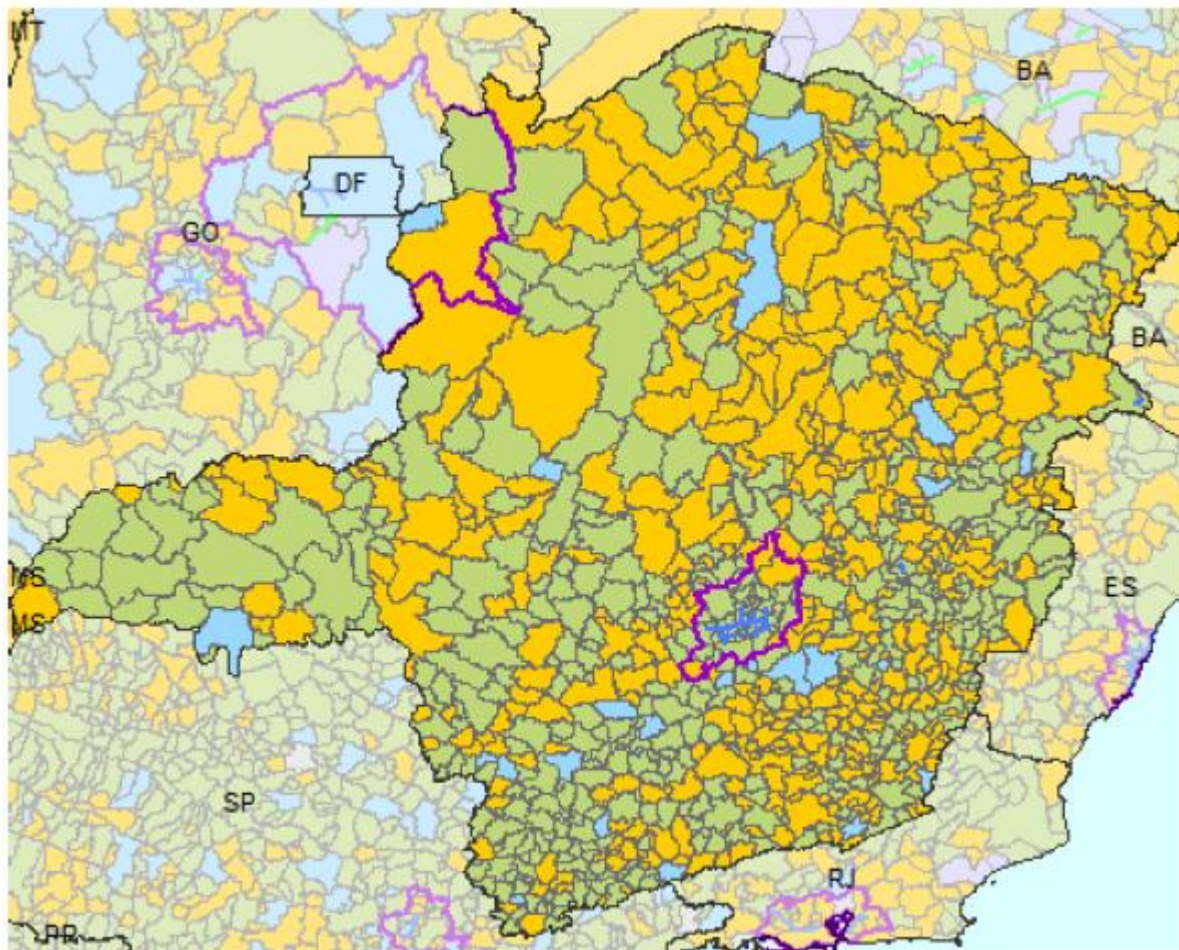
Diagnóstico 2015

Municípios Estudados	Abastecimento satisfatório	Requer investimentos	
		Ampliação de sistema	Novo manancial
Capital ou RM	31	6	---
Pop. superior a 250 mil hab.	2	1	1
Pop. entre 50 mil e 250 mil hab.	20	19	1
Pop. inferior a 50 mil hab.	377	377	18
Total	430	403	20

2. O Abastecimento de Água em Minas

Gerais

Para cada déficit entre oferta e demanda analisado foram propostas soluções para a reversão do quadro.

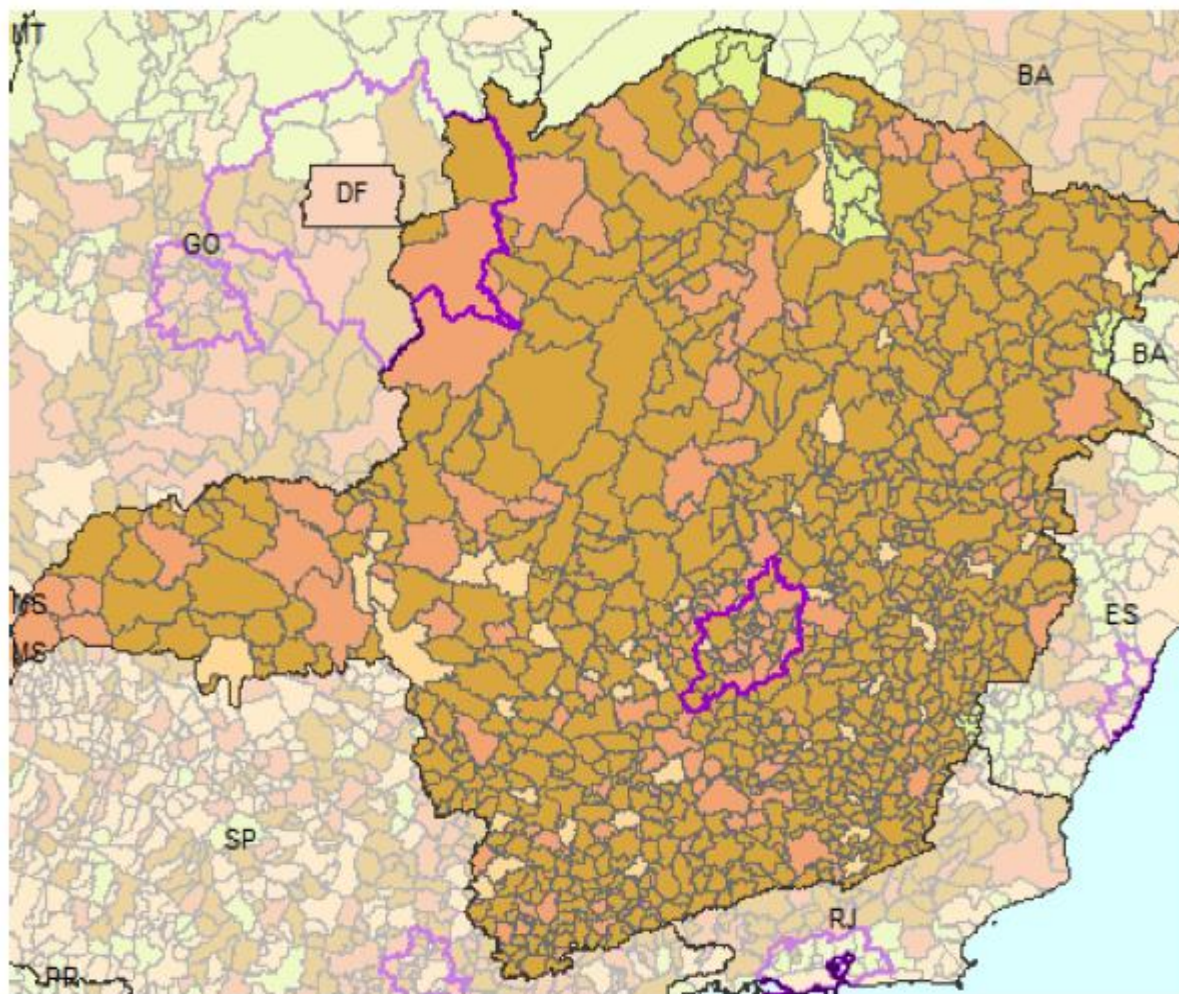


PLANEJAMENTO - 2015 OBRAS PREVISTAS

- Conexão com sistema integrado
- Adoção de novo manancial
- Adequação de sistema existente
- Abastecimento satisfatório
- Município sem informação
- Sistema existente
- Sistema em obras
- Sistema planejado
- Limite de Região Metropolitana

3. O Abastecimento de Água em Minas Gerais e o Tratamento de Esgotos

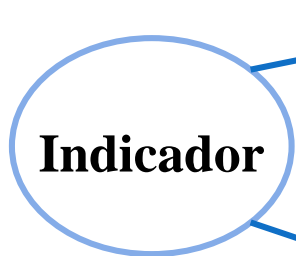
A proteção dos mananciais associada ao tratamento de esgotos



PROTEÇÃO DAS CAPTAÇÕES - 2015
TRATAMENTO DE ESGOTOS

- Implantação de tratamento
- Ampliação de tratamento
- Tratamento existente
- Sem impacto nas captações a jusante
- Não situado em bacia de captação do Atlas
- Limite de Região Metropolitana

4. Metas do Plansab



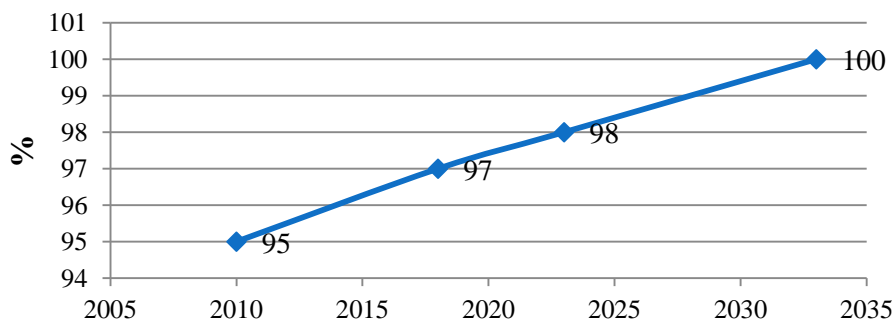
A1

Número de domicílios urbanos e rurais abastecidos por rede de distribuição ou por poço ou nascente com canalização interna / Total de domicílios [Censo 2010]

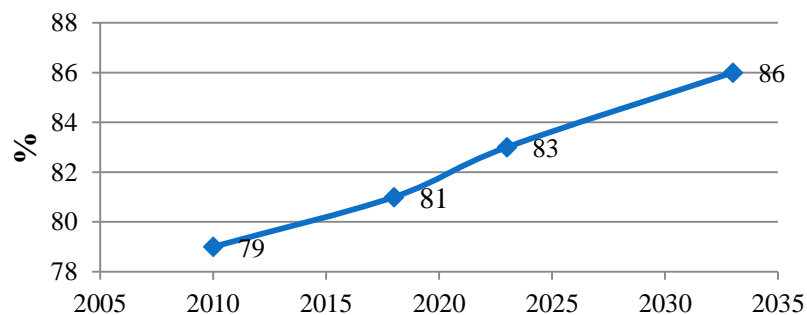
E1

Número de domicílios urbanos e rurais servidos por rede coletora ou fossa séptica para os excretas ou esgotos sanitários / Total de domicílios [Censo 2010]

Indicador A1



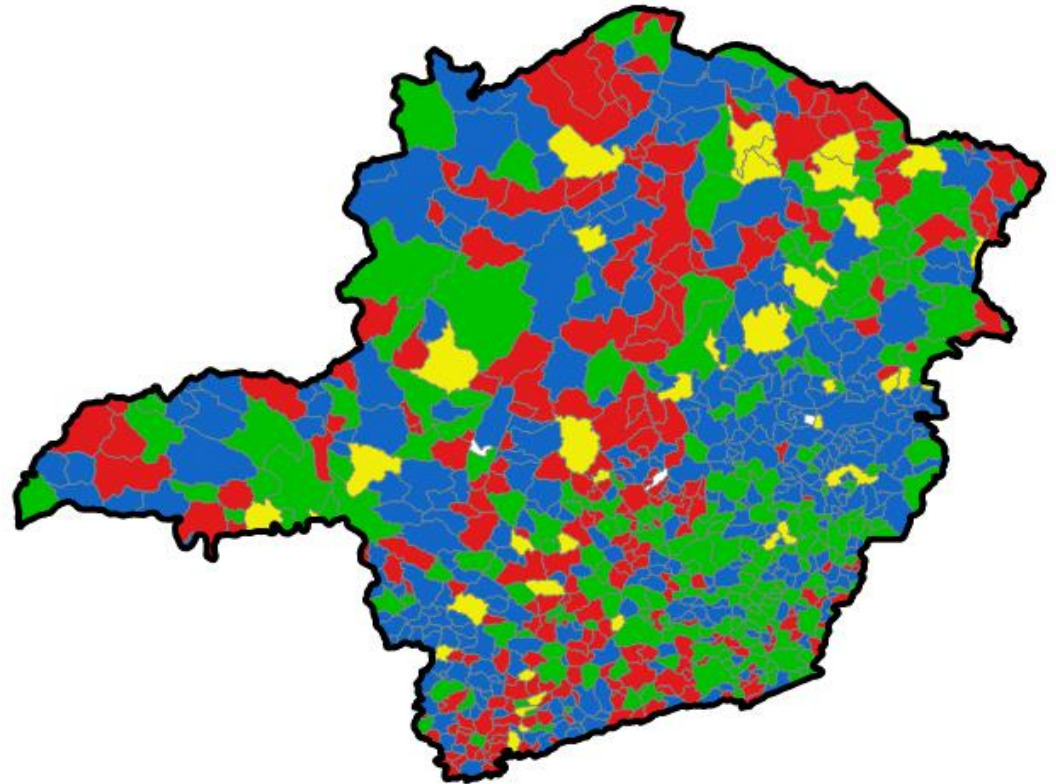
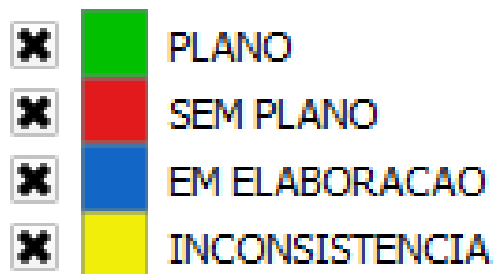
Indicador E1



5. Planos Municipais de Saneamento Básico de Minas Gerais

PANORAMA DOS PLANOS MUNICIPAIS DE SANEAMENTO BÁSICO NO BRASIL

Minas Gerais
853 Municípios
Apenas **223** declararam
possuir
PMSB no Panorama (**26%**)



6. Considerações Finais

Minas Gerais é o Estado com o maior número de municípios do País e por estar localizada em uma região de quatro bacias hidrográficas há uma grande variabilidade na disponibilidade hídrica do Estado

Com base no Atlas de Abastecimento de Água da ANA é possível verificar que grande parte dos municípios são capazes de atender à demanda, mas há uma número elevados destes que necessitam ampliar seus sistemas.

Há, também a necessidade de promover o tratamento do esgotamento sanitário a fim de garantir a integridade dos mananciais.

Devem-se observar as metas estabelecidas no Plansab para que a universalização seja alcançada no Estado de Minas Gerais.

Um ponto importante que deve ser observado é o quadro de Planos Municipais de Saneamento Básico, uma vez que apenas 26% dos municípios declararam possuir este instrumento no Panorama de PMSB.

7. Referências Bibliográficas

BRASIL. Agência Nacional de Água. Atlas Brasil: abastecimento de urbano de água: resultados por estado/ Agência Nacional de Águas; Engecorps/Cobrape - Brasília. ANA: Engecorps/Cobrape, 2010.

BRASIL. Ministério das Cidades. Secretaria Nacional de Saneamento Ambiental. Plano Nacional de Saneamento Básico (Plansab): mais saúde com qualidade de vida e cidadania/ Ministério das Cidades, Secretaria Nacional de Saneamento Ambiental. Brasília: Ministério das Cidades, 2015.

BRASIL, Ministério das Cidades. Sistema Nacional de Informações sobre Saneamento – SNIS. Disponível em < <http://app.cidades.gov.br/serieHistorica> > Acessado em janeiro de 2017.

Obrigado!

Departamento de Planejamento e Regulação
Secretaria Nacional de Saneamento Ambiental
Ministério das Cidades

(61) 2108-1527
marcelo.lelis@cidades.gov.br