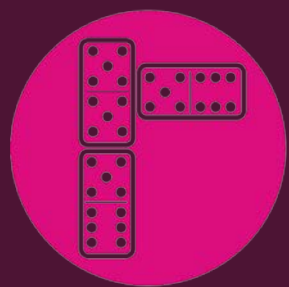


O ENSINO MÉDIO BRASILEIRO ENTRE REFORMAS

SUBSÍDIOS PARA O DEBATE DO PL Nº 2.614/2024 (PNE)

FERNANDO CÁSSIO (UNIVERSIDADE DE SÃO PAULO)



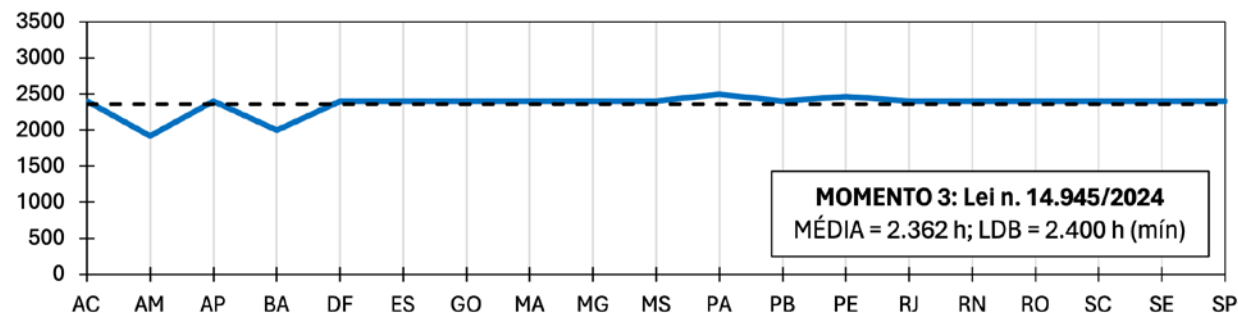
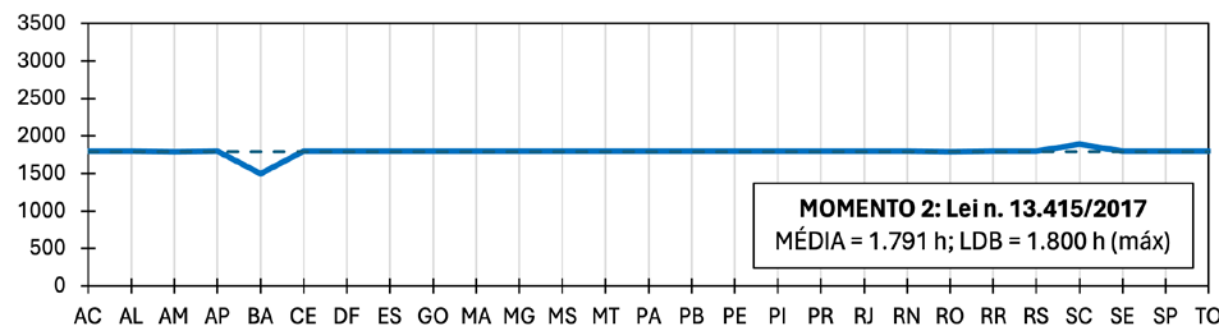
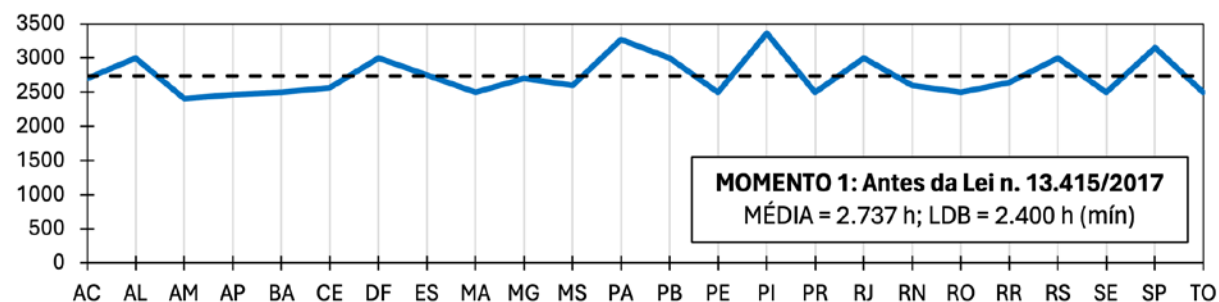
**REDE
ESCOLA
PÚBLICA
E UNIVERSIDADE**

www.repu.com.br



FEUSP
Faculdade de Educação

AS APARÊNCIAS ENGANAM...

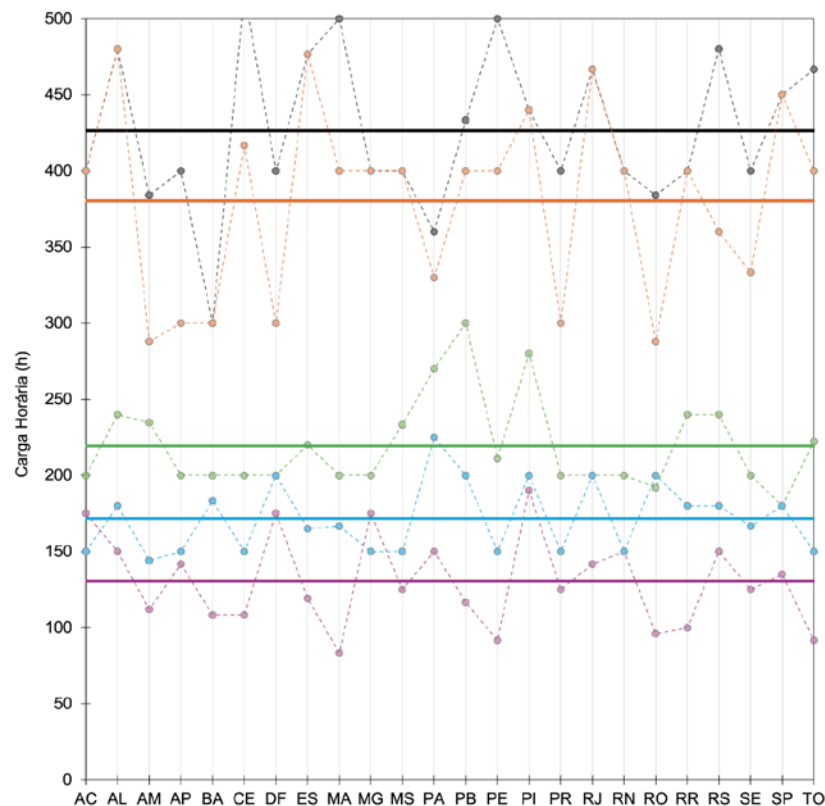


NOTA TÉCNICA

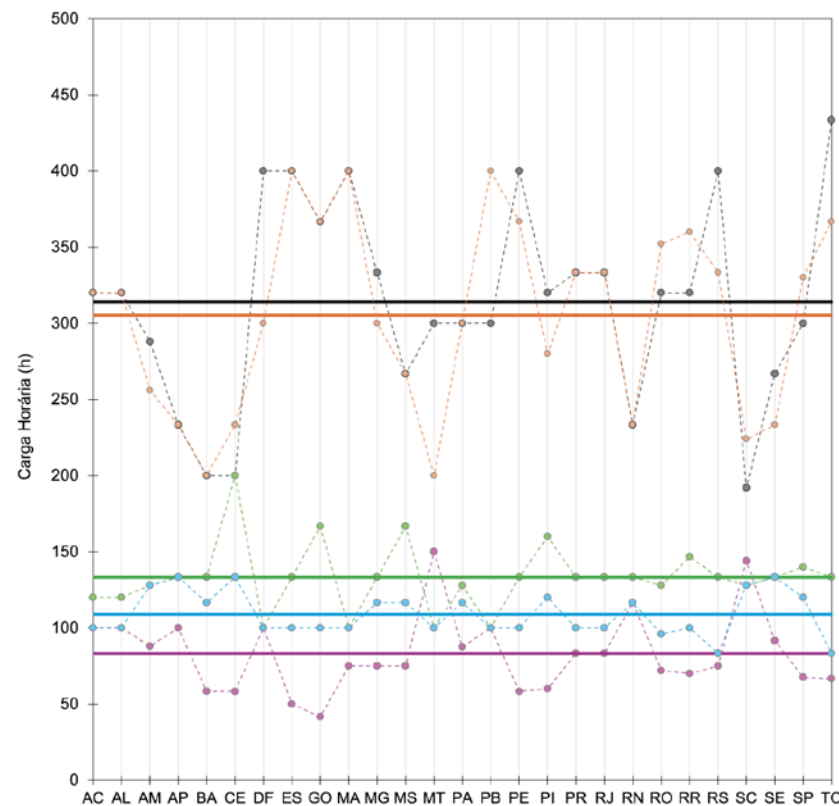
CARGAS HORÁRIAS DA FORMAÇÃO GERAL
BÁSICA NO ENSINO MÉDIO: ESTUDO
COMPARATIVO ENTRE AS REDES ESTADUAIS

DESIGUALDADES NO ACESSO AO CONHECIMENTO

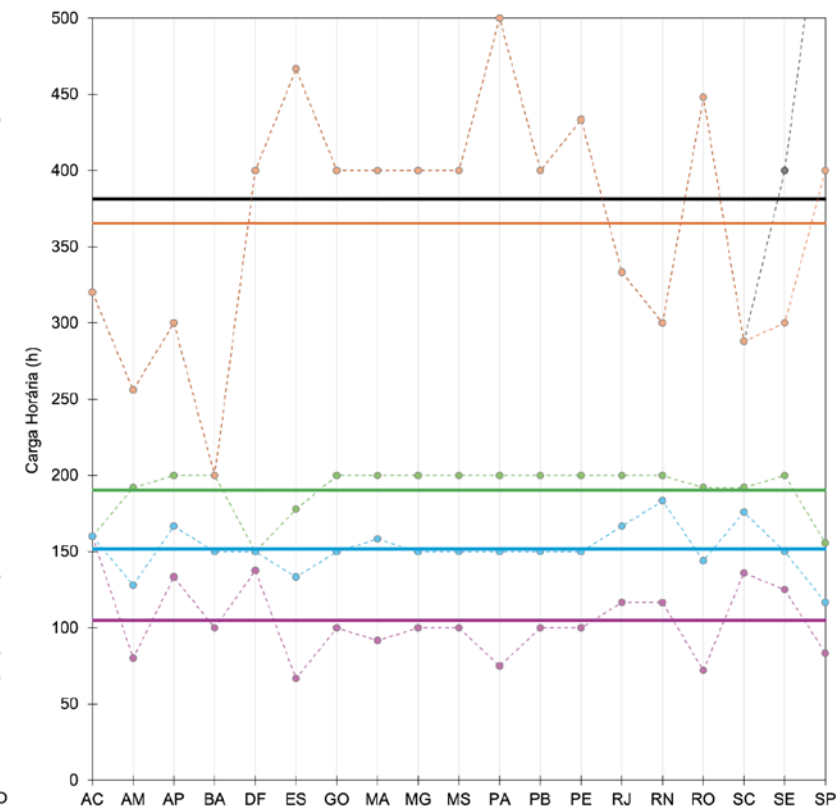
MOMENTO 1: Resolução CNE/CEB n. 2/2012



MOMENTO 2: Lei n. 13.415/2017

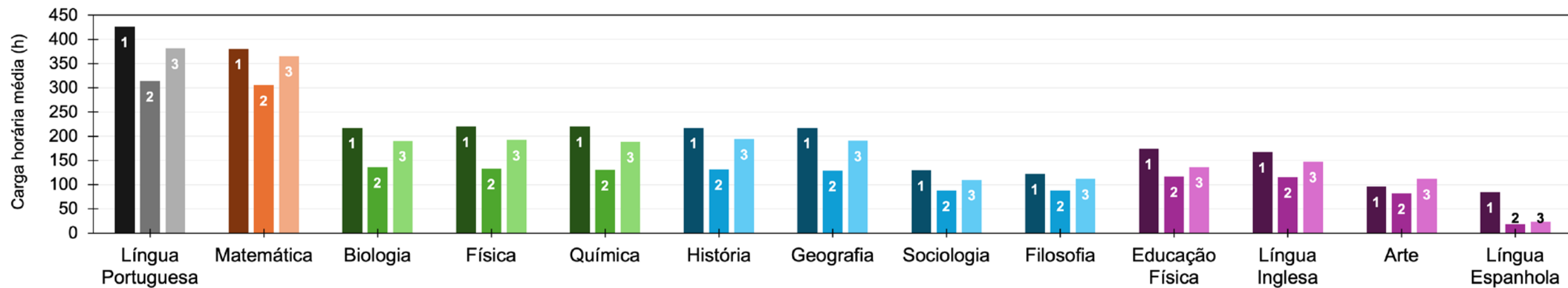


MOMENTO 3: Lei n. 14.945/2024

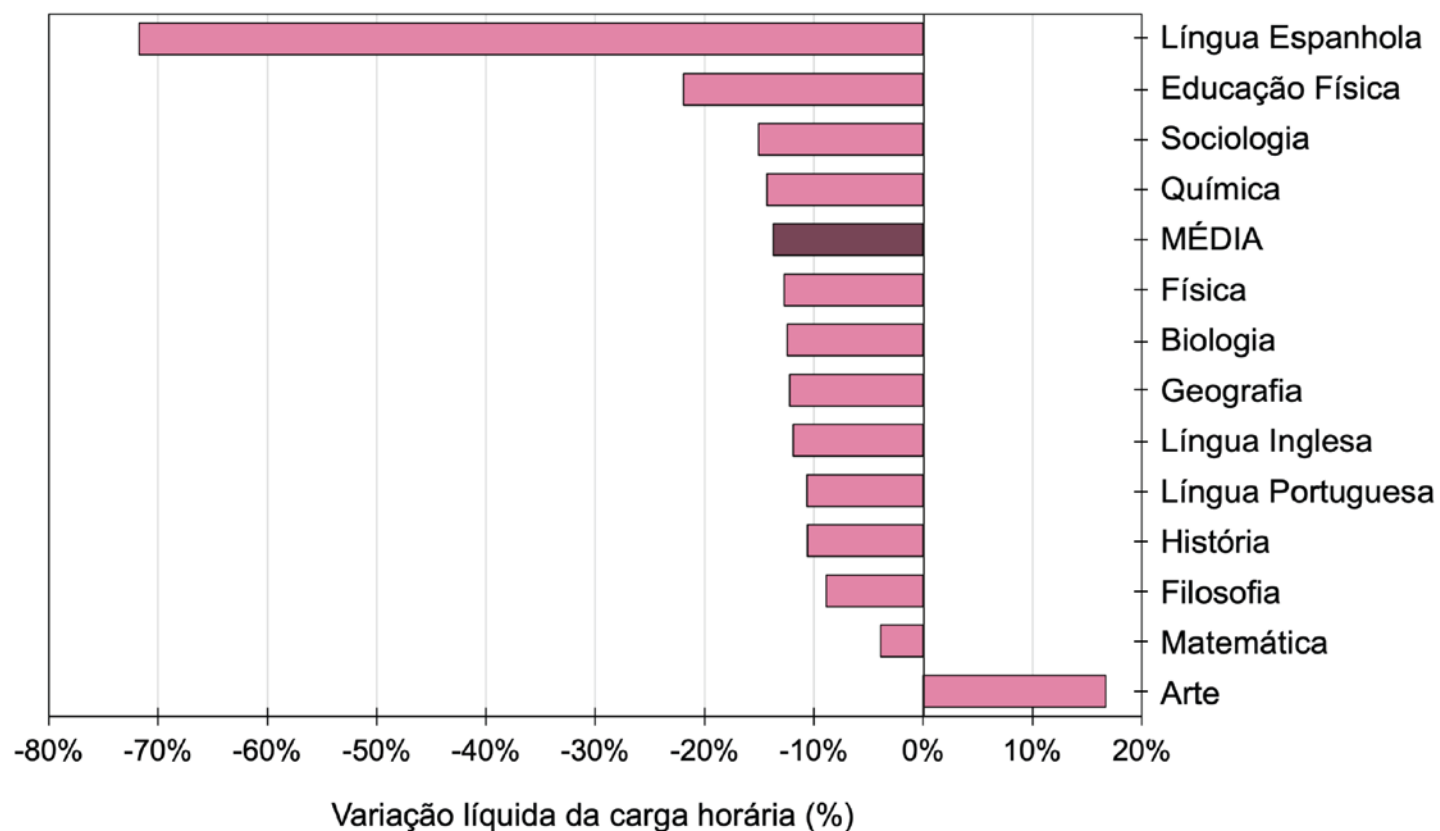


◆ Língua Portuguesa ◆ Matemática ◆ Ciências da Natureza ◆ Ciências Humanas ◆ Linguagens (exceto LP)

DESEQUILÍBRIO ENTRE DISCIPLINAS



PERDAS NA CARGA HORÁRIA DAS DISCIPLINAS BÁSICAS



Quadro 5. Quadro-resumo da recomposição das cargas horárias da FGB em 2025 (Tabela 4), por disciplina e por estado

	REDUÇÃO DE CARGA HORÁRIA		NENHUMA RECOMPOSIÇÃO		RECOMPOSIÇÃO ABAIXO DO ESPERADO¹		RECOMPOSIÇÃO IGUAL OU ACIMA DO ESPERADO¹	
DISCIPLINA²	UF	nº	UF	nº	UF	nº	UF	nº
Língua Portuguesa / Literatura / Redação³	AM	1	AC, BA, DF, MA, RJ	5	AP, ES, GO, MG, PE, RN	6	MS, PA, PB, RO, SC, SE, SP	7
Arte	PA, SE	2	AM, ES, MS, PB, RJ, RN, RO	7	SC, SP	2	AC, AP, BA, DF, GO, MA, MG, PE	8
Educação Física	AM, PA, RN, SP	4	AC, AP, ES, MA, MS, PB, RO	7			BA, DF, GO, MG, PE, RJ, SC, SE	8
Língua Inglesa	PA	1	AM, BA, DF, PB, RN, RO, SC	7			AC, AP, ES, GO, MA, MG, MS, PE, RJ, SE, SP	11
Física					ES, GO, MS, SP	4	AC, AM, AP, BA, DF, MA, MG, PA, PB, PE, RJ, RN, RO, SC, SE	15
Química					ES, GO, MS, SP	4	AC, AM, AP, BA, DF, MA, MG, PA, PB, PE, RJ, RN, RO, SC, SE	15
Biologia					GO, MS, SP	3	AC, AM, AP, BA, DF, ES, MA, MG, PA, PB, PE, RJ, RN, RO, SC, SE	16
Matemática³			AC, AM, BA, MA, PB, RJ	6	AP, ES, GO, PE, RN, RO, SC, SE, SP	9	DF, MG, MS, PA	4
História			AM	1	GO, SP	2	AC, AP, BA, DF, ES, MA, MG, MS, PA, PB, PE, RJ, RN, RO, SC, SE	16
Geografia	SP	1	AM	1	GO	1	AC, AP, BA, DF, ES, MA, MG, MS, PA, PB, PE, RJ, RN, RO, SC, SE	16
Sociologia	SE	1	AM, AP, BA, ES, MA, MG, MS, PA, PB, RO	10	SC, SP	2	AC, DF, GO, PE, RJ, RN	6
Filosofia	SE	1	AM, AP, BA, ES, MG, MS, PA, PB, RO	9	SC, SP	2	AC, DF, GO, MA, PE, RJ, RN	7

¹Adotou-se um corte de 33,3%, que é a diferença porcentual entre as cargas horárias da reforma do Ensino Médio de 2017 (1.800 h) e de 2024 (2.400 h).
²Não estão sendo exibidas no Quadro as disciplinas Língua Espanhola e aquelas incluídas na categoria “Outras” das Tabelas A2 e A3 (Anexo II), cuja oferta não é comum a todas as redes de ensino na transição 2024-2025. ³A recomposição abaixo do esperado ou a não recomposição das cargas horárias de Língua Portuguesa e Matemática não implicam prejuízos para essas duas disciplinas, cujas cargas horárias já são muito mais elevadas que as das demais.

Fonte: elaboração própria, com base nas matrizes curriculares utilizadas na construção das Tabelas A2 e A3 (Anexos I e II).

DESIGUALDADES ENTRE OS ESTADOS NA IMPLEMENTAÇÃO DA NOVA REFORMA

EMENDAS AO PL Nº 2.614/2024

apoio financeiro aos estudantes, com o objetivo de garantir a trajetória escolar regular de estudantes em situação de vulnerabilidade socioeconômica nos anos finais do ensino fundamental e no ensino médio.

Estratégia 4.8. Fomentar políticas de ~~apoio à permanência~~ ~~assistência~~ estudantil, o que inclui o apoio financeiro aos estudantes, com o objetivo de garantir a ~~trajetória escolar regular~~ ~~assegurar condições para a permanência e conclusão da educação básica~~ de estudantes em situação de vulnerabilidade socioeconômica nos anos finais do ensino fundamental e no ensino médio.

Estratégia 4.9. Fortalecer a articulação entre a educação básica e a educação profissional e tecnológica, de modo a fomentar a expansão das matrículas gratuitas de ensino médio na forma articulada à educação profissional.

ADITIVA E MODIFICATIVA

Estratégia 4.9. Fortalecer a articulação entre a educação básica e a educação profissional e tecnológica, de modo a fomentar a expansão das matrículas gratuitas de ensino médio ~~nas redes públicas~~ na forma ~~articulada~~ integrada à educação profissional.

ADITIVA

Estratégia 4.XX. - Assegurando a matrícula, a permanência e a certificação na educação básica obrigatória para adolescentes e jovens em cumprimento de medida socioeducativa (no meio fechado e no meio aberto), sem a imposição de qualquer forma de embaraço, preconceito ou discriminação, priorizando a garantia da continuidade da escolarização em sua escola de origem ou escola do seu território, garantindo o direito à convivência comunitária.

EMENDAS AO PL Nº 2.614/2024

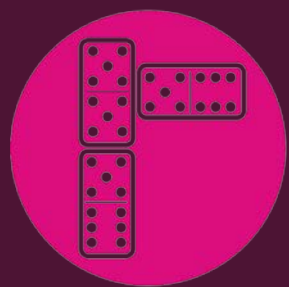
Estratégia 6.4. Promover políticas de assistência financeira aos estudantes matriculados em jornada de tempo integral, especialmente aos estudantes do ensino médio em situação de vulnerabilidade socioeconômica, a fim de	ADITIVA Estratégia 6.4. Promover políticas de assistência financeira aos estudantes matriculados em jornada de tempo integral, especialmente aos estudantes do ensino médio em situação de vulnerabilidade socioeconômica, a fim de garantir o acesso, a
garantir o acesso, a permanência e a conclusão dos estudos.	permanência e a conclusão dos estudos com qualidade. Parágrafo único. Tal assistência não deve promover mecanismos de financiamento privado, especialmente aqueles que onerem o Estado em termos de dívidas ou quaisquer outras consequências.

EMENDAS AO PL Nº 2.614/2024

<p>Estratégia 5.7. Elaborar índice para avaliação da qualidade da educação básica que agregue indicadores como desempenho e fluxo escolar.</p>	<p>SUBSTITUTIVA</p> <p>Estratégia 5.7. Elaborar índice para avaliação da qualidade da educação básica que agregue indicadores como desempenho e fluxo escolar.</p> <p>Consolidar o Sistema Nacional de Avaliação da Educação Básica - Sinaeb, agregando indicadores como desempenho, fluxo escolar,</p>	<p>de atendimento socioeducativo.</p> <p>A E e i e I r c</p> <p>evasão, perfil do alunado e do corpo de profissionais da educação, condições de infraestrutura das escolas, recursos pedagógicos disponíveis, universalização do atendimento escolar, valorização dos profissionais da educação, gestão democrática, superação das desigualdades educacionais e outras dimensões relevantes, considerando as especificidades das modalidades de ensino.</p> <p>Parágrafo único. Os resultados desse índice devem ser divulgados publicamente de forma contextualizada, evitando a produção de <i>rankings</i> e assegurando sua utilização para a melhoria das políticas educacionais e não como mecanismo de responsabilização punitiva de profissionais da educação.</p>
--	---	---

fernandocassio@usp.br

Twitter: [@fernandocassio](https://twitter.com/fernandocassio)



**REDE
ESCOLA
PÚBLICA
E UNIVERSIDADE**

www.repu.com.br



FEUSP
Faculdade de Educação