



Ministério
da Educação



ENSINO MÉDIO

Avaliação e propostas de Reformulação

Luiz Cláudio Costa

Instituto Nacional de Estudos e Pesquisas Educacionais Anísio Teixeira

Ministério da Educação

Cálculo do IDEB

$$Ideb_{ij} = N_{ij} \times P_{ij}$$

$Ideb_{ij}$

Índice de desenvolvimento da educação básica da etapa/nível de ensino i na unidade j (onde j pode ser escola, rede de ensino, Região Geográfica, Unidade da Federação, Brasil etc.)

N_{ij}

Proficiência (Prova Brasil ou Saeb) média padronizada obtida pelos alunos da etapa/nível i na unidade j

P_{ij}

Taxa média de aprovação da etapa/nível i na unidade j

	Anos iniciais do ensino fundamental	Anos finais do ensino fundamental	Ensino Médio
IDEB 2005	3,8	3,5	3,4
IDEB 2007	4,2	3,8	3,5
IDEB 2009	4,6	4,0	3,6
IDEB 2011	5,0	4,1	3,7
Meta IDEB 2011	4,6	3,9	3,7

Ensino Médio

Evolução das matrículas, 1991-2011

	1991	2011
Federal	103.092	115.069
Estadual	2.472.964	7.183.345
Municipal	177.000	80.906
Particular	1.019.374	1.022.509
TOTAL	3.772.330	8.401.829

Situação Educacional dos jovens de 15 a 17 anos

Situação/escolaridade	População
Analfabetos	166,8
Frequentam a escola	9.421,1
Ensino Fundamental	3.927,8
Ensino Médio	5.451,6
Educação Superior	41,7
Não frequentam a escola	978,5
TOTAL	10.524,6

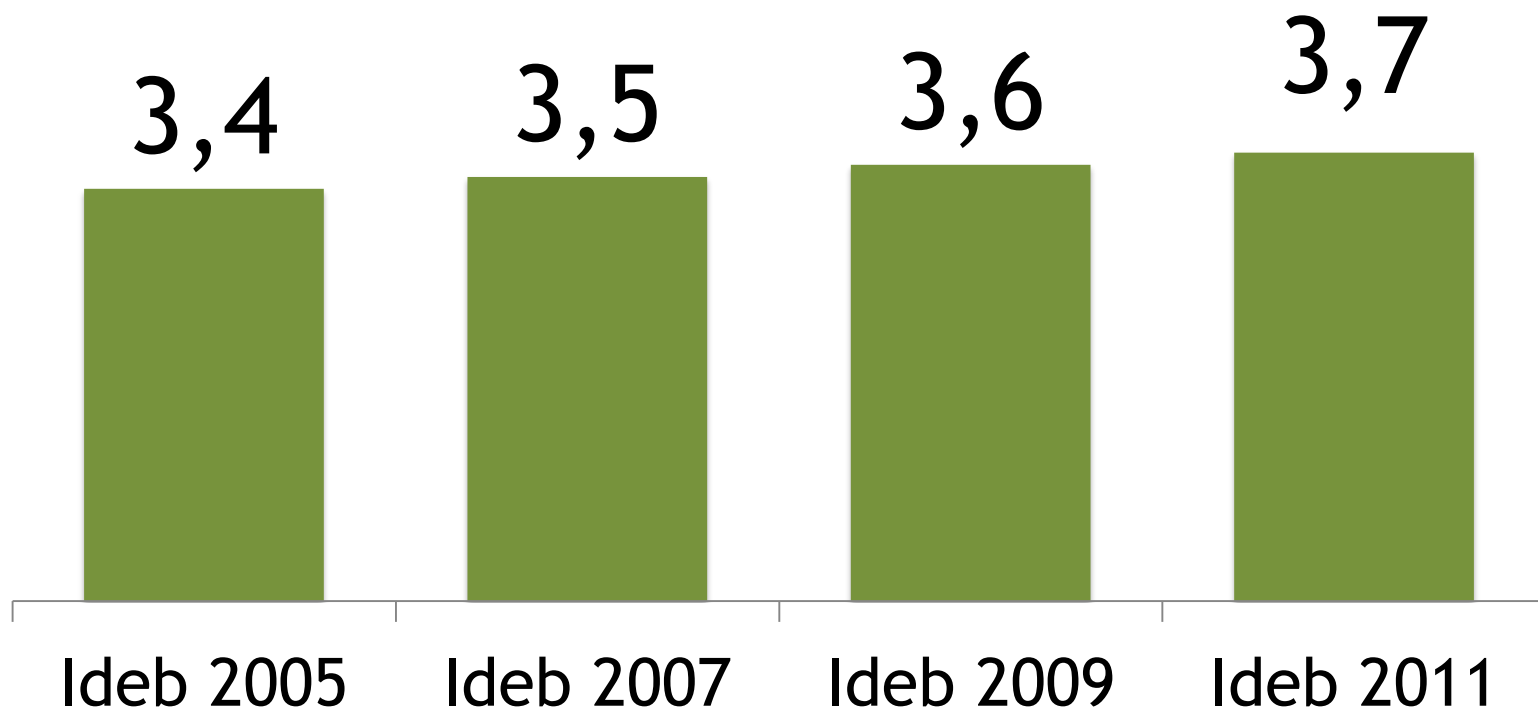
Matrículas no Ensino Médio

Diurno e Noturno

	Matrículas Diurno	Matrículas Noturno
1995	34%	66%
2000	43%	57%
2005	51%	49%
2011	67,5%	32,5%

IDEB do Ensino Médio

Brasil



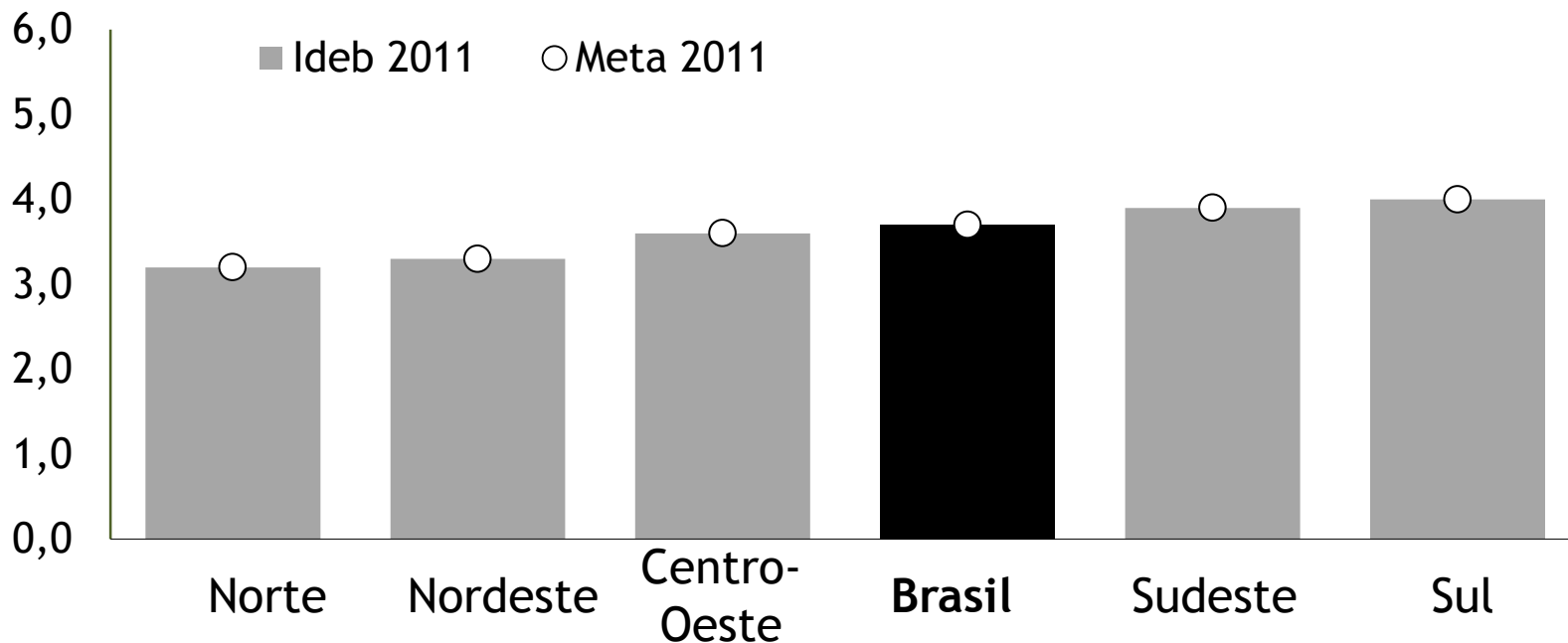
Metas

3,4

3,5

3,7

IDEB do Ensino Médio



Metas IDEB 2011

3,2

3,3

3,6

3,7

3,9

4,0

IDEB 2011

3,2

3,3

3,6

3,7

3,9

4,0

IDEB 2009

3,3

3,3

3,5

3,6

3,8

4,1

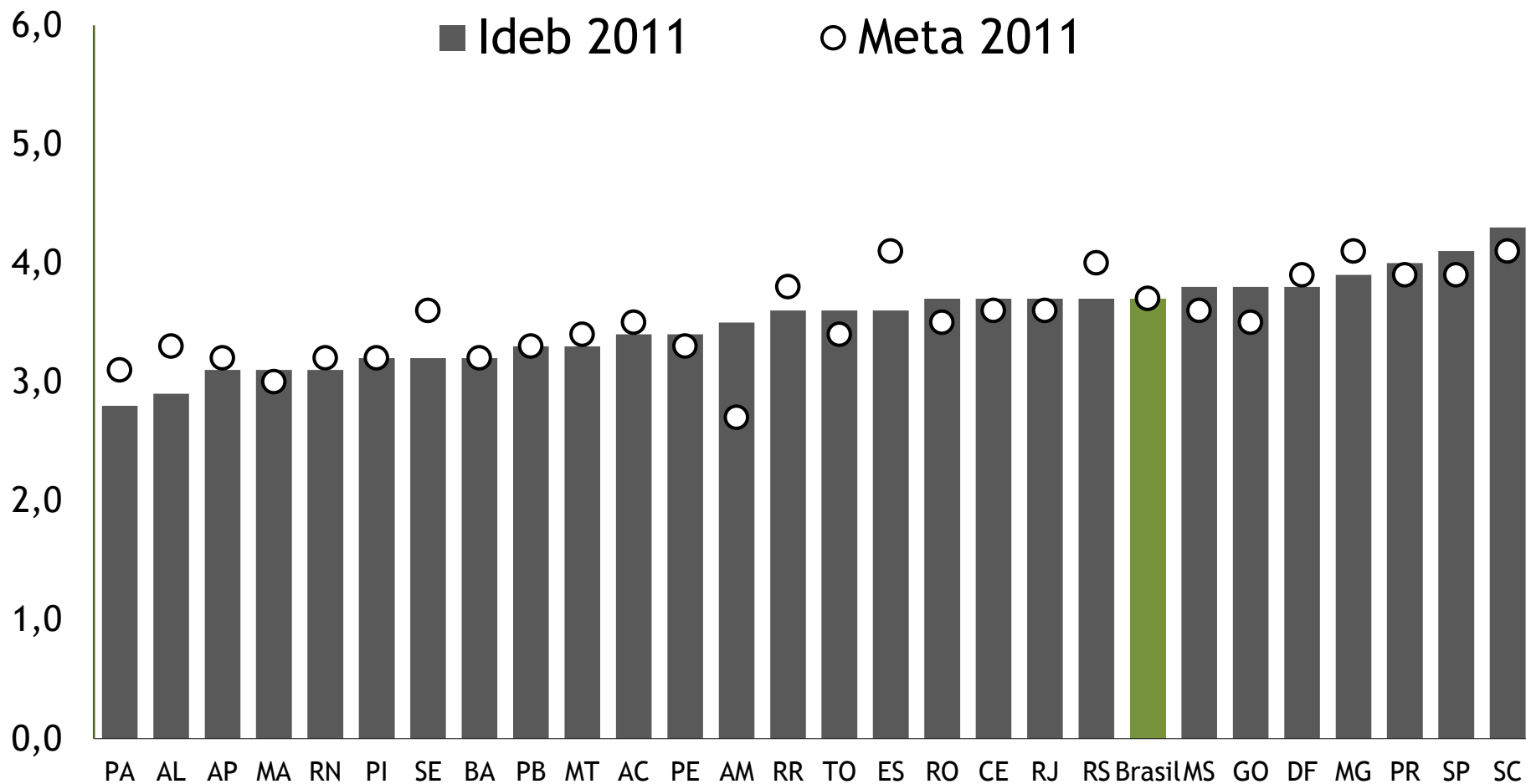
IDEB do Ensino Médio

Rede Estadual

	Brasil	Norte	Nordeste	Centro-Oeste	Sudeste	Sul
IDEB 2005	3,0	2,7	2,7	2,9	3,2	3,4
IDEB 2007	3,2	2,7	2,8	3,0	3,4	3,6
IDEB 2009	3,4	3,1	3,1	3,2	3,5	3,8
IDEB 2011	3,4	3,1	3,0	3,3	3,6	3,7
Meta 2011	3,3	3,0	3,0	3,2	3,5	3,7

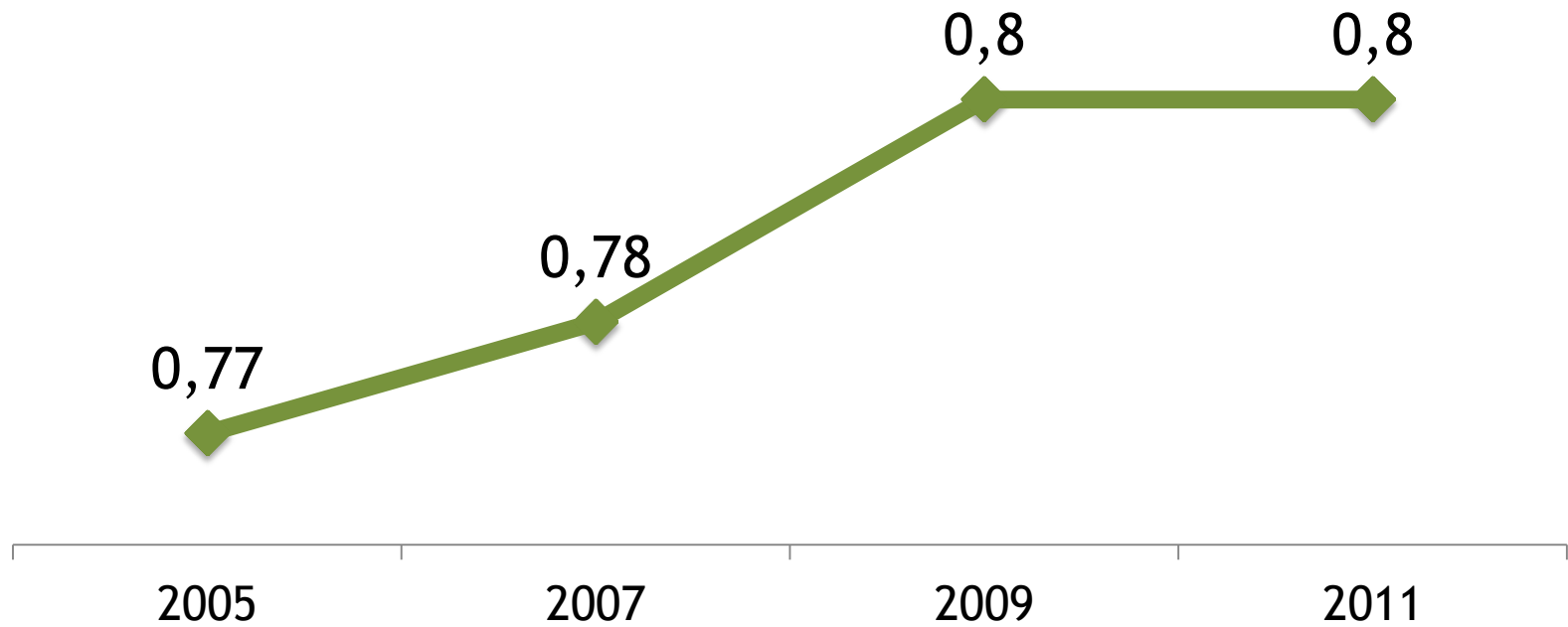
Ensino Médio

Resultados por Estado



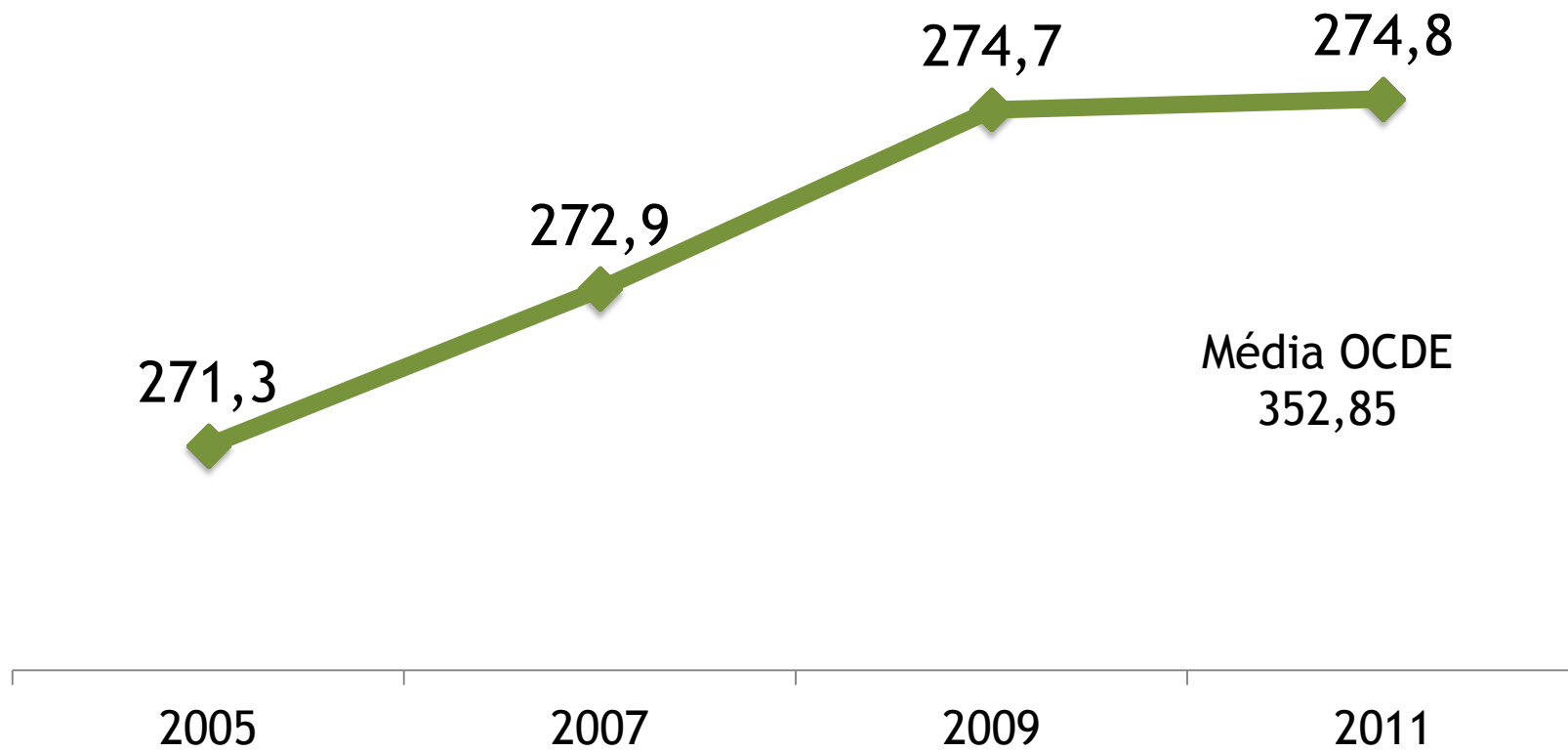
Ensino Médio

**Evolução da dimensão P (Aprovação) do IDEB
no ensino médio - Brasil**



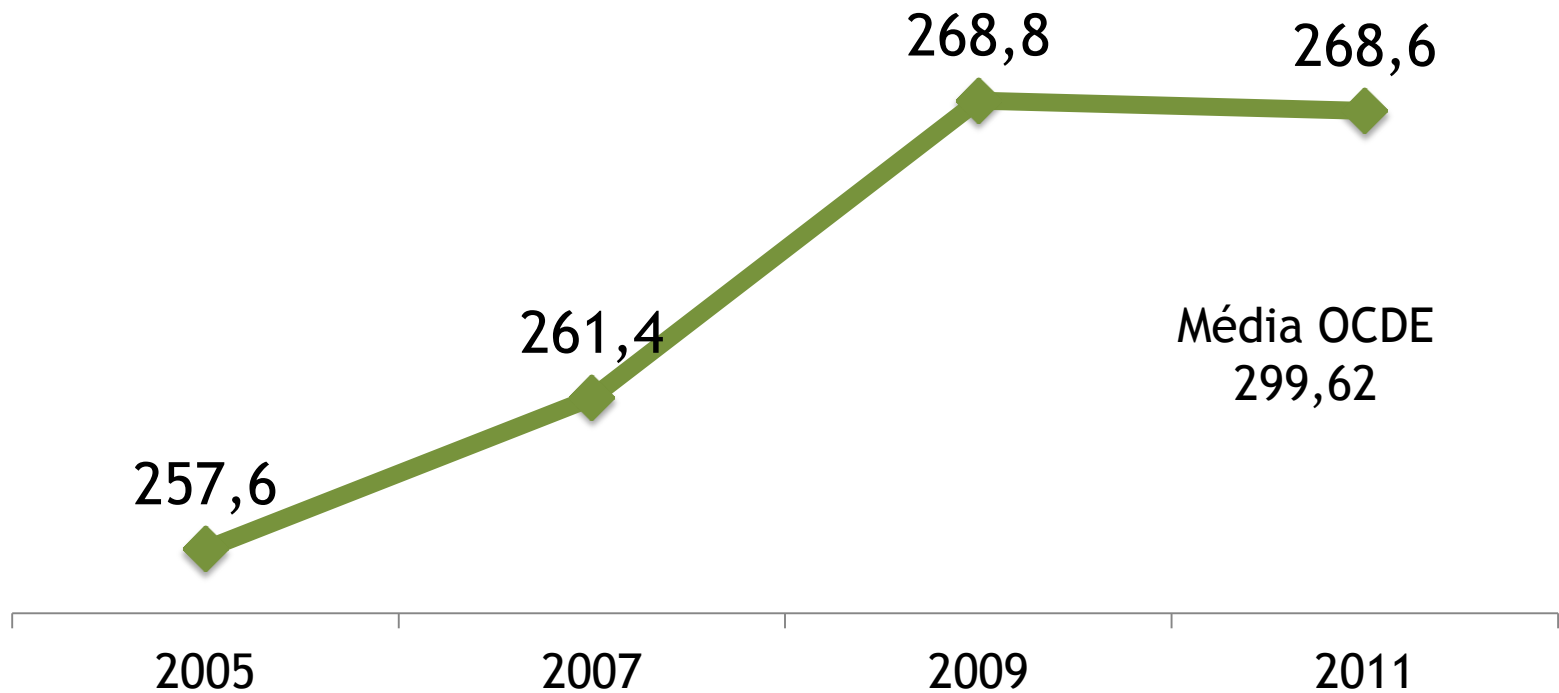
Ensino Médio

Evolução do desempenho em Matemática no SAEB - Brasil



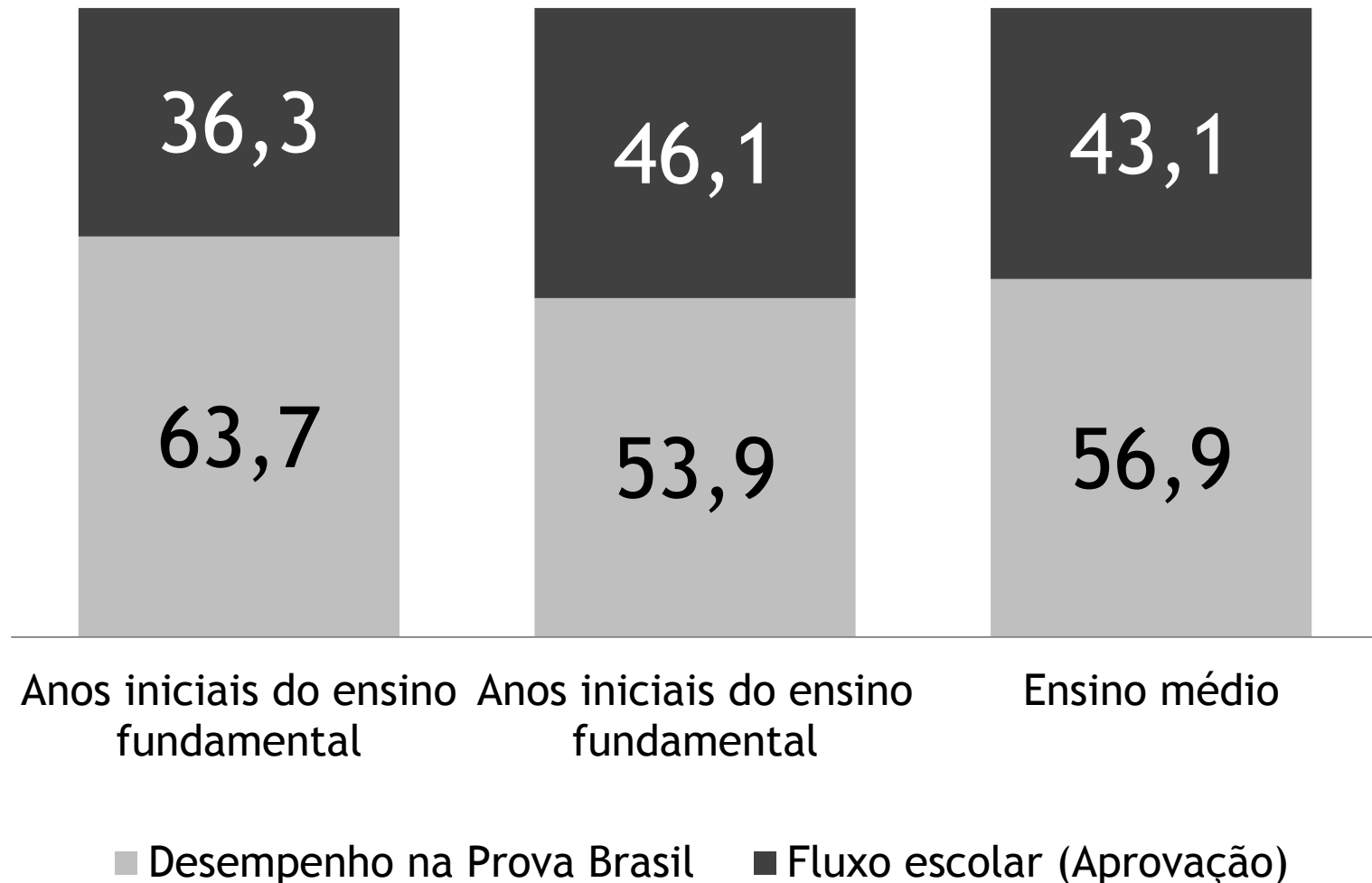
Ensino Médio

Evolução do desempenho em Língua Portuguesa no SAEB - Brasil



Decomposição da variação do IDEB no período 2005-2011

Rede pública



	Δ 2005 /2011	
	Matemática	Língua Portuguesa
Anos iniciais	27,2	18,3
Anos Finais	13,3	13,4
Ensino médio	3,5	11

Variação entre o 5º e o 9º ano (2011)

Matemática: 54,6

Língua Portuguesa: 43,2

Ensino Fundamental

Aprovação		
87,6%	Tendência (em pontos percentuais)	
	Último ano (2011-2010)	Últimos 15 anos (2011-1996)
	+1,0	+15,8

Insucesso (taxa de não-aprovação)		
12,4%	Reprovação	Abandono
	9,6%	2,8%

Reprovação		
9,6%	Tendência (em pontos percentuais)	
	Último ano (2011-2010)	Últimos 15 anos (2011-1996)
	-0,7	-4,3

Abandono		
2,8%	Tendência (em pontos percentuais)	
	Último ano (2011-2010)	Últimos 15 anos (2011-1996)
	-0,3	-11,5

O conjunto dos indicadores tem evolução consistente e positiva, apesar de ainda ser alta a taxa de insucesso (12,4%). Abandono relativamente baixo (1,5%) e estável entre as séries dos anos iniciais. As taxas de abandono são estáveis entre as séries dos anos finais (4,3%), apesar de superiores aos anos iniciais.

Ponto crítico no 6º ano onde se registra a menor taxa de aprovação (80,1%) e maior a taxa de reprovação (15,3%).

O 3º ano registra os piores indicadores entre as séries iniciais, onde a reprovação supera os 11,0%. Situação preocupante porque esta etapa é destinada às crianças de 8 anos.

Ensino Médio

Aprovação		
77,3%	Tendência (em pontos percentuais)	
	Último ano (2011-2010)	Últimos 15 anos (2011-1996)
	+0,1	+5,7

Insucesso (taxa de não-aprovação)		
22,7%	Reprovação	Abandono
	13,1%	9,6%

Reprovação		
13,1%	Tendência (em pontos percentuais)	
	Último ano (2011-2010)	Últimos 15 anos (2011-1996)
	+0,6	-3,6

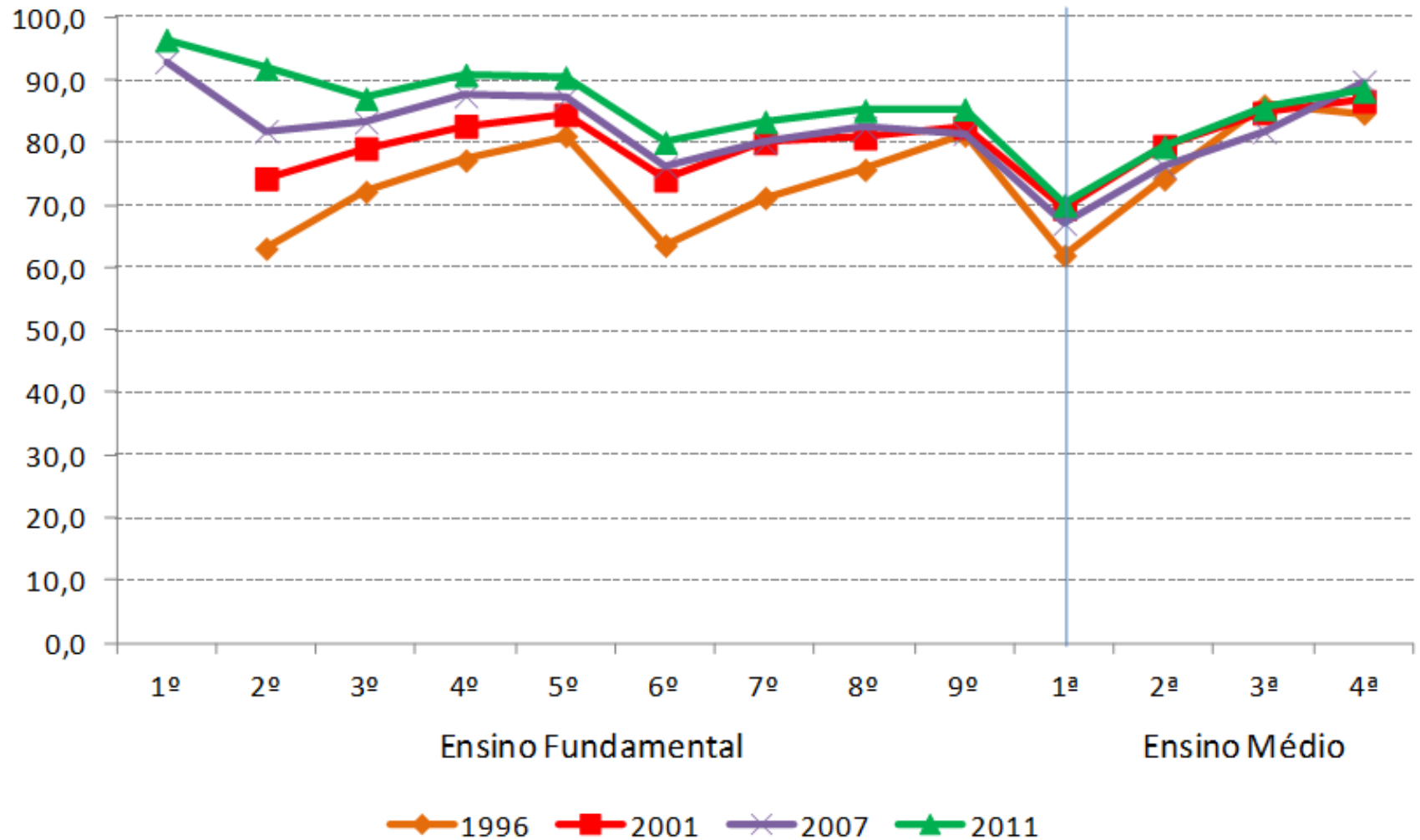
Abandono		
9,6%	Tendência (em pontos percentuais)	
	Último ano (2011-2010)	Últimos 15 anos (2011-1996)
	-0,7	-9,3

O conjunto dos indicadores tem evolução consistente, mas insatisfatória, com taxa de aprovação baixa e estável e, conseqüentemente, não-aprovação elevada (22,7%). A decomposição da não-aprovação em seus dois componentes aponta para uma queda consistente no abandono e, ao mesmo tempo, uma tendência de aumento da reprovação. O que sugere que, apesar do cenário desfavorável, mais alunos estão tentando manter-se no ensino médio.

Ponto crítico na 1ª série onde se registra a menor taxa de aprovação de toda a educação básica (70,1%) e maior a taxa de abandono (11,8%). Os indicadores são sensivelmente melhores na 3ª série.

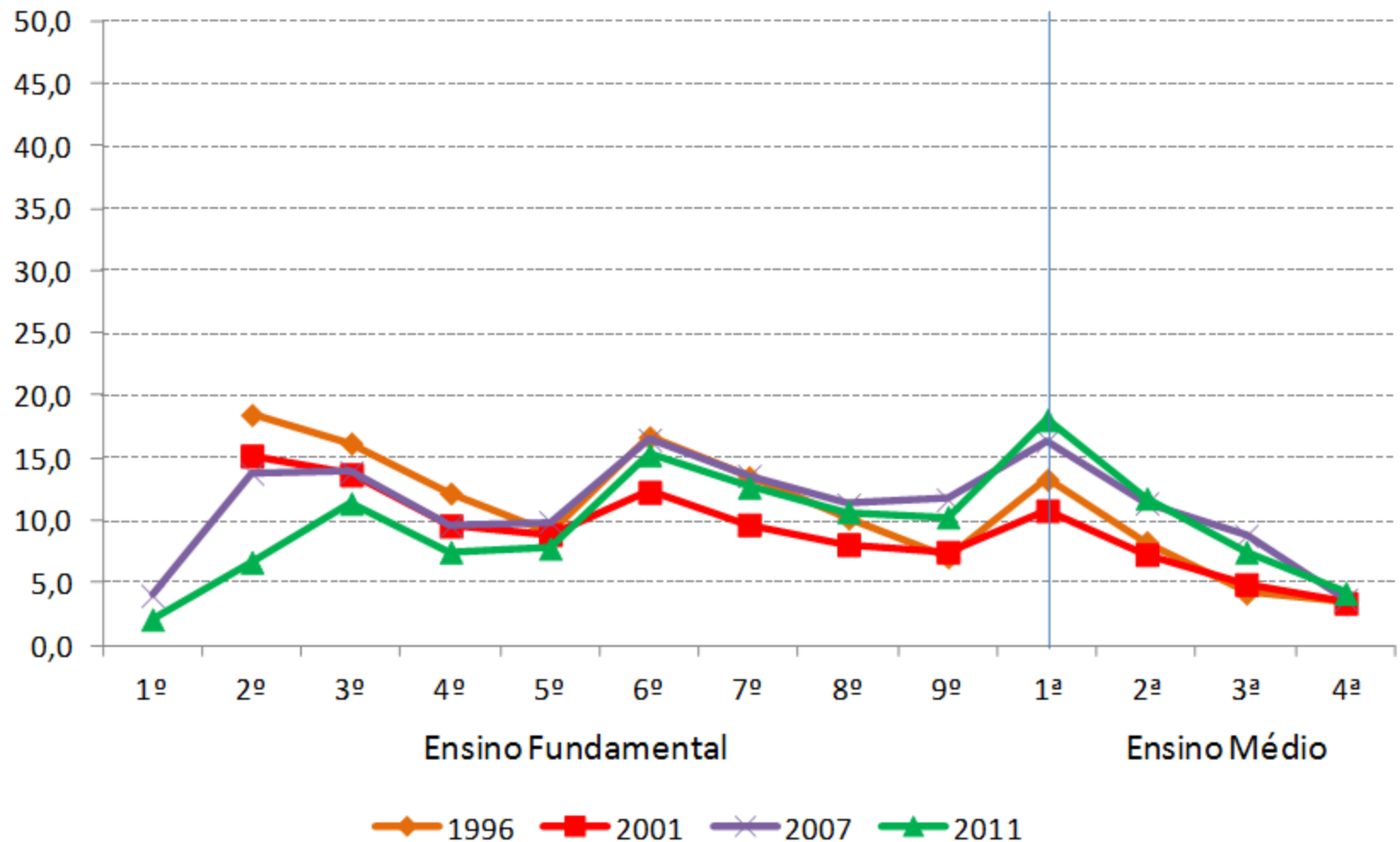
Taxa de Aprovação por série, 1996-2011

Ensinos Fundamental e Médio



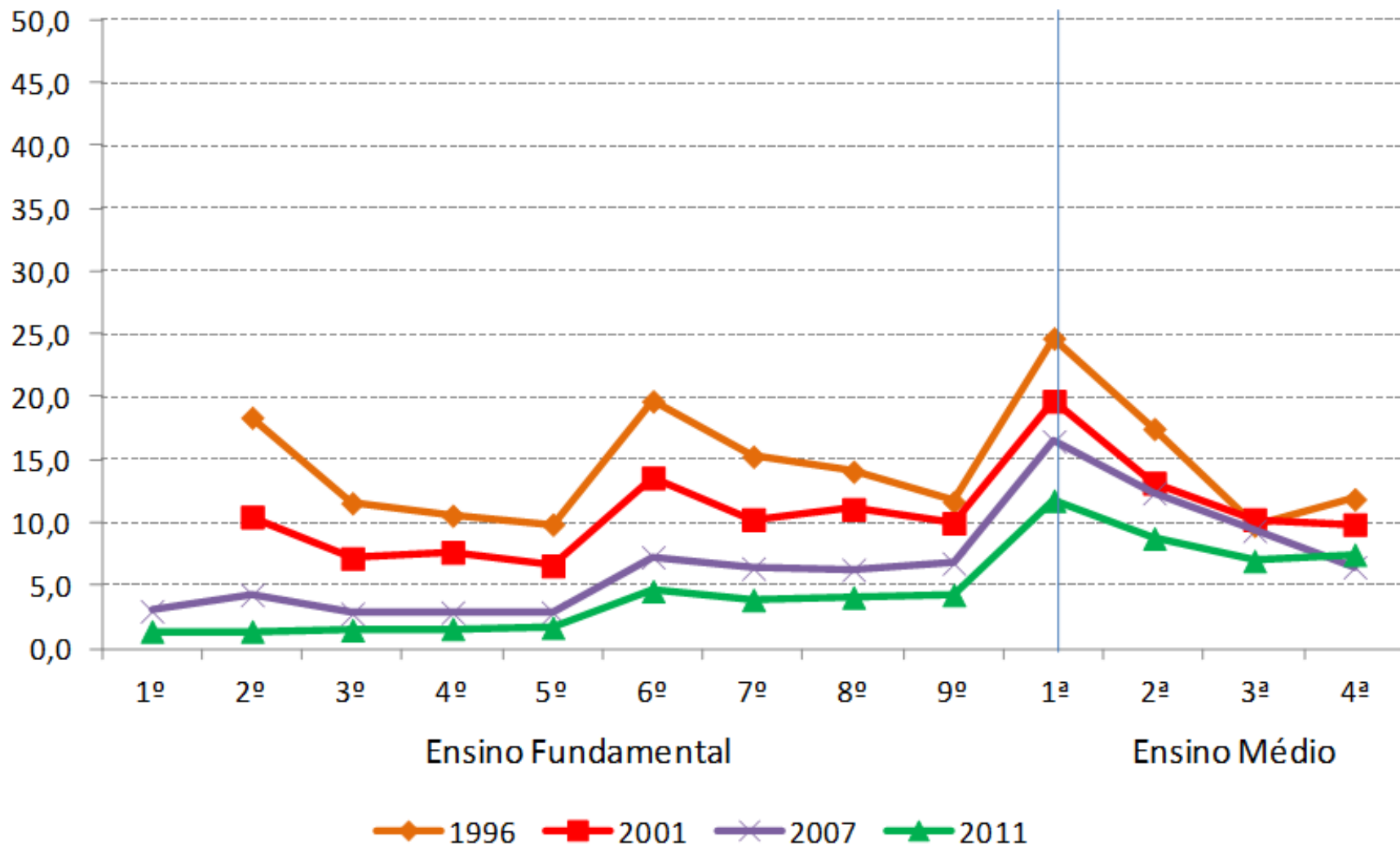
Taxa de Reprovação por série, 1996-2011

Ensinos Fundamental e Médio



Taxa de Abandono por série, 1996-2011

Ensinos Fundamental e Médio



Propostas em Estudo

- a) Universalização do Saeb - 3ª série do ensino médio;
- b) Universalização da aplicação do SAEB na rede privada;
- c) Inclusão de testes de ciências humanas e naturais no Saeb/Prova Brasil;
- d) Mudanças na participação das escolas na avaliação censitária;
- e) Criação de outros indicadores escolares;
- f) Fortalecimento da avaliação pelas unidades da federação;
- g) Substituição do Saeb (3ª série do ensino médio) pelo Exame Nacional do Ensino Médio - Enem.

ENEM

Escolas públicas

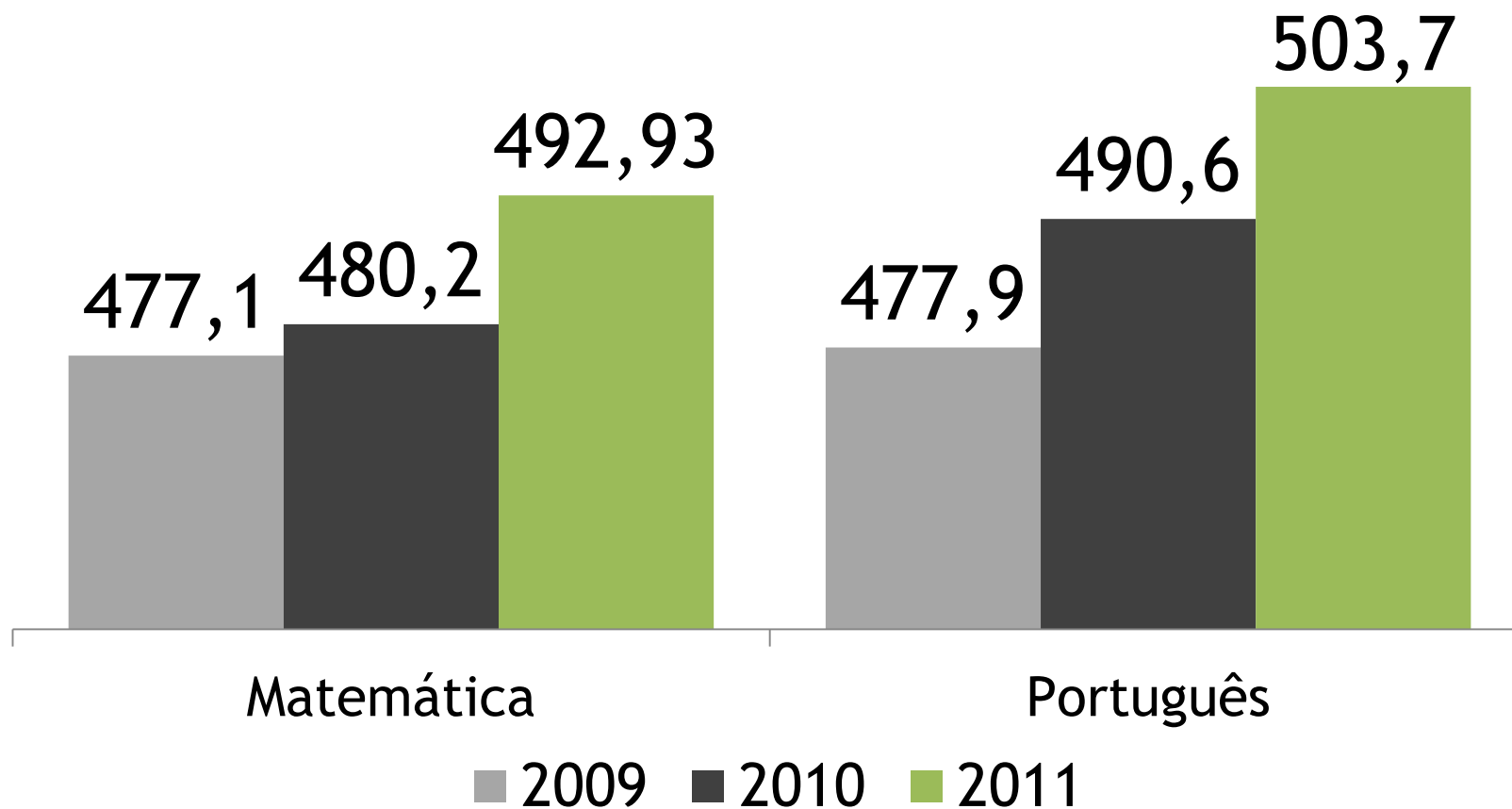


Tabela 1. Desempenho dos concluintes do ensino médio regular no Enem 2011

Dependência Administrativa	Número de Participantes	Média Objetiva	Média Objetiva			
			Ciência da Natureza	Ciência da Humanas	Língua Portuguesa	Matemática
Total	1.137.813	494,78	465,70	472,73	519,41	521,28
Pública	891.070	474,16	445,48	454,23	503,83	493,11
Privada	246.743	569,24	538,72	539,56	575,69	622,98

Fonte: MEC/Inep; tabela elaborada pela Deed/Inep

Tabela 2. Estatísticas básicas do desempenho dos concluintes do ensino médio regular no Enem 2011

Dependência Administrativa	Número de participantes	Estatísticas básicas do desempenho no Enem 2011					
		Média	Mínimo	Máximo	Q1	Mediana	Q3
Pública	891.070	474,16	286,18	807,88	422,45	468,80	520,68
Privada	246.743	569,24	286,18	825,58	516,88	573,68	623,68
150.000 concluintes do ensino médio regular da rede pública de melhor desempenho	150.000	582,18	542,55	807,88	556,20	573,23	598,78

Fonte: MEC/Inep; tabela elaborada pela Deed/Inep

ENSINO MÉDIO - AVALIAÇÃO

Dados	2009	2011	2009 %	2011 %
Total	10.399.385	10.580.060	100,0	100,0
Frequenta escola	8.859.574	8.857.885	85,2	83,7
Não frequenta escola	1.539.811	1.722.175	14,8	16,3
(anos de estudos concluídos)				
Sem ensino fundamental concluído (menos de 8 anos)	1.001.036	977.151	65,0	56,7
Com ensino fundamental concluído (8 anos)	239.776	296.510	15,6	17,2
Sem ensino médio concluído (mais de 8 e menos de 11)	158.114	179.348	10,3	10,4
Com ensino médio concluído (11 anos)	138.818	264.185	9,0	15,3
Sem ensino superior concluído (mais de 11 e menos de 15)	2.067	4.981	0,1	0,3
Com ensino superior concluído (15 ou mais)	0	0	0,0	0,0