



# Financiamento da Educação e o Custo Aluno-Qualidade Inicial

Mozart Neves Ramos  
(autor do Parecer e da Resolução do CAQi no CNE)

# Padrão Mínimo de Qualidade

## Constituição Federal:

**Art. 206** *O ensino será ministrado com base nos seguintes princípios:*

*VII- garantia de padrão de qualidade;*

**Art. 211** *A União, os Estados, o Distrito federal e os Municípios organizarão em regime de colaboração seus sistemas de ensino.*

*§1º A União organizará o sistema federal de ensino (...) e exercerá, em matéria educacional, função redistributiva e supletiva, de forma a garantir a equalização de oportunidades educacionais e padrão mínimo de qualidade do ensino mediante assistência técnica e financeira aos Estados, ao Distrito Federal e aos Municípios. (grifos nossos)*

# Padrão Mínimo de Qualidade

## **LDB:**

*Art. 3º O ensino será ministrado com base nos seguintes princípios:*

*IX - garantia de padrão de qualidade;*

*Art. 4º O dever do Estado com educação escolar pública será efetivado mediante a garantia de:*

*IX - padrões mínimos de qualidade de ensino, definidos como a variedade e quantidade mínimas, por aluno, de insumos indispensáveis ao desenvolvimento do processo de ensino-aprendizagem.*

## Isso significa responder:

Quais as condições básicas de referência, em termos de insumos/infra-estrutura, para uma escola oferecer uma educação de qualidade?

E quanto custa essa escola?

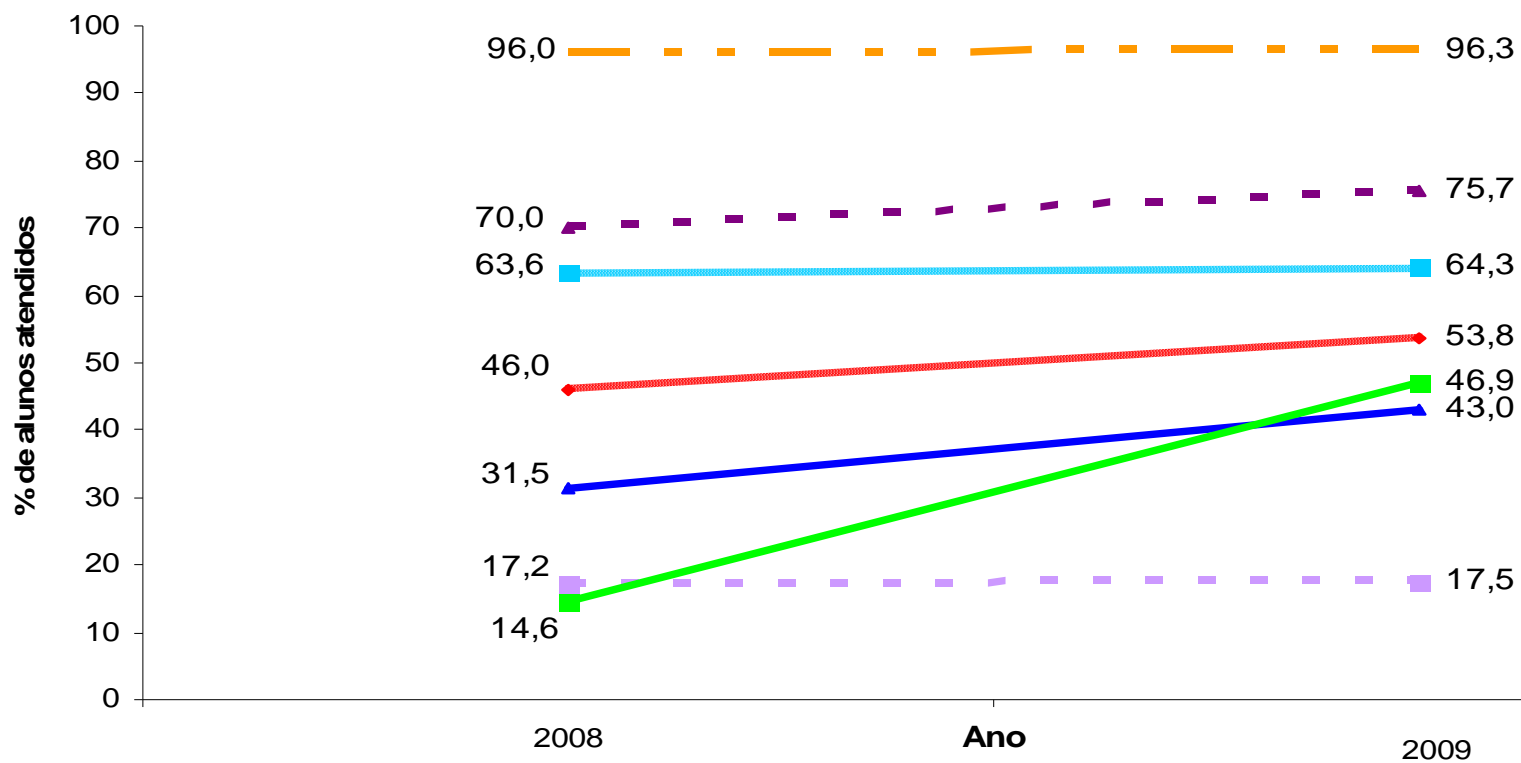
E foi isso que o CAQi procurou responder!

## CAQi: Premissas

O CAQi é apenas um primeiro passo rumo à qualidade almejada; com exceção das creches, todas as outras etapas da educação básica são previstas para serem oferecidas em tempo parcial. O valor do CAQi, além de levar em conta as especificidades próprias de cada etapa e modalidade da educação básica, levou também em conta a necessidade de alcançar **a equidade da oferta educacional**.

# Dependências e equipamentos

## Creche



- Parque infantil
- Banheiros dentro do prédio
- Internet
- Banheiros Adaptados para Educação Infantil
- Quadra de esporte
- Computadores (\*)
- Internet banda larga

## CAQi: Premissas

O valor do CAQi foi calculado a partir dos insumos essenciais ao desenvolvimento dos processos de ensino e aprendizagem **que levem gradualmente a uma educação de qualidade social**, ou seja, **é preciso assegurar que todos os alunos tenham acesso à escola, permaneçam, aprendam e concluam.**

## Universalização do acesso ainda está incompleta

Tabela 1 – Déficit Educacional e Necessidade de Recursos (R\$) – 2009

	Freq escola	Pop total	% freq esc	Não frequentam	Gasto Adicional
4 e 5 anos	4.224.584	5.644.565	74,8	1.419.981	3.204.897.117
6 a 14 anos	29.498.313	30.229.090	97,6	730.777	2.340.044.046
15 a 17 anos	8.859.574	10.399.385	85,2	1.539.811	4.207.963.625
<b>Totais</b>	<b>42.582.471</b>	<b>46.273.040</b>	<b>92,0</b>	<b>3.690.569</b>	<b>9.752.904.788</b>

Fontes: Pnad/IBGE (população) Gastos (MEC)  
Elaboração Paulo Corbucci - Ipea  
Obs.: em R\$ de dez. 2009

**R\$ 9,75 bi são necessários**



Como está

## Matemática nos últimos 10 anos

Etapa da Educação Básica	1999	2001	2003	2005	2007	2009
5º ano E.F.	14,4%	14,9%	15,1%	18,7%	23,7%	32,5%
9º ano E.F.	13,2%	13,4%	14,7%	13,0%	14,3%	14,7%
3º ano E.M.	11,9%	11,6%	12,8%	10,9%	9,8%	11,0%

## Porcentagem de alunos da Rede Pública acima do nível considerado adequado em Matemática

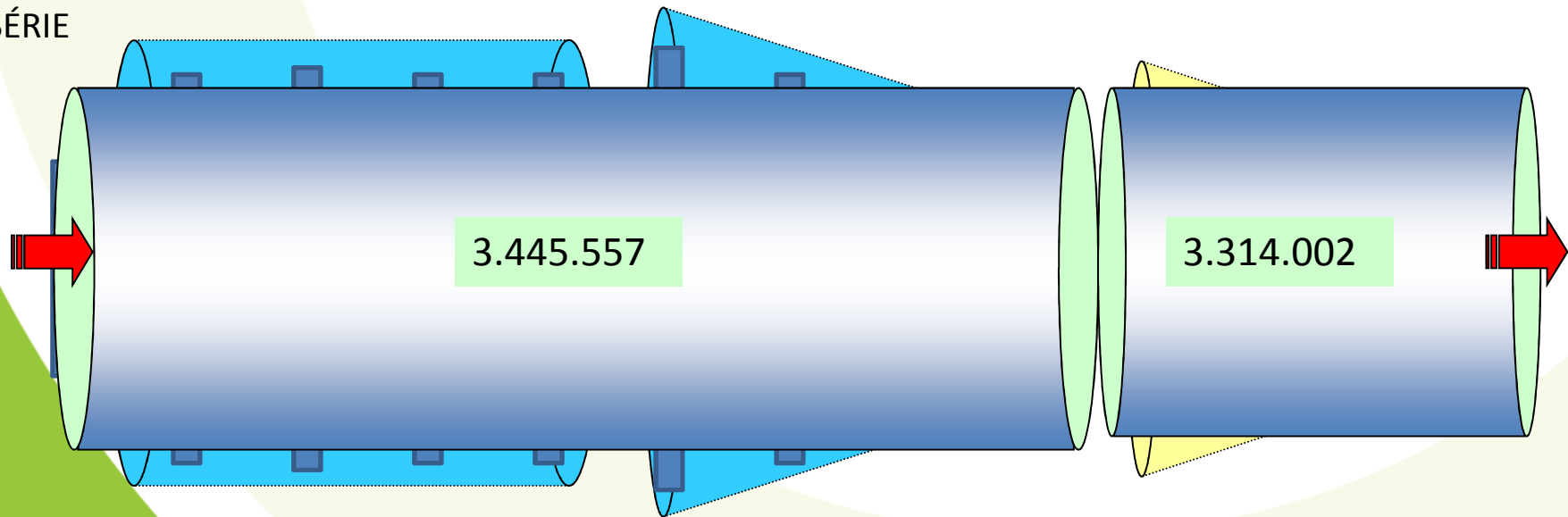
Estado	4ª série EF	8ª série EF	3º ano EM
Piauí	15,7%	6,4%	1,3%
Sergipe	12,1%	5,5%	3,3%
Rio Grande do Norte	11,8%	5,9%	1,6%
Alagoas	8,4%	3,5%	2,2%
Pernambuco	13,1%	4,8%	3,1%

# MATRÍCULAS 2008

## MATRÍCULAS 2008 ENSINO FUNDAMENTAL

## MÉDIO

SÉRIE      1ª      2ª      3ª      4ª      5ª      6ª      7ª      8ª      9ª      1ª      2ª      3ª



ALUNOS

2.266.667    3.749.503    3.899.503    3.884.405    3.820.698    4231.765    3760.732    3.365.933    3.107.831    **3.283.076**    2.535.908    2.176.547

# CAQi: Padrões Mínimos

A existência de creches e escolas possuindo condições de infraestrutura e de equipamentos adequados aos seus usuários;

Professores qualificados com remuneração adequada e compatível a de outros profissionais com igual nível de formação no mercado de trabalho, com regime de trabalho de 40 horas em tempo integral numa mesma escola;

A definição de uma relação adequada entre o número de alunos por turma e por professor, que assegure uma aprendizagem de qualidade;

A existência de pessoal de apoio técnico e administrativo que assegure o bom funcionamento da escola;

## Estimativa No de alunos, alunos/classe e No de professores

<b>Etapa E.Básica</b>	<b>No de alunos</b>	<b>Alunos/ classe</b>	<b>No de professores</b>
Creche	130	13	20
Pré-Escola	240	22	12
E.F. Séries iniciais	480	24	20
E.F. Séries Finais	600	30	20
Ensino Médio	900	30	30
E.F. Séries Iniciais (Rural)	60	15	04
E.F. Séries Finais (Rural)	100	25	04

## CRECHE DO CAQi – 915m<sup>2</sup>

Descrição do Prédio	Quantidade	m <sup>2</sup> /item
Salas de aula	10	30
Sala de Direção/equipe	02	20
Sala de Professores	01	15
Sala de leitura/biblioteca	01	45
Berçário	01	30
Refeitório	01	45
Lactário	01	20
Copa/cozinha	01	15
Pátio coberto	01	200
Parque infantil	01	10
Banheiro de professores/funcionários	02	10
Banheiro de crianças	10	10
Sala de depósito	03	15
Sala de TV/vídeo	01	30

## Síntese da Escola do CAQi

	Creche	Pré-Escola	E.F. 1	E.F. 2	E.M.
<b>No de alunos</b>	120	240	400	600	900
<b>Jornada diária</b>	10	5	5	5	5
<b>Média de alunos por turma</b>	12	22	25	30	30
<b>% do PIB per capita</b>	39,3%	17,0%	16,4%	16,1%	16,6%

## COMPARAÇÃO CAQi x FUNDEB x SUBSTITUTIVO PIB per capita 2010: R\$ 19.267,80

Etapa E.Básica	Custo total aluno/ano 2009	FUNDEB 2009 Valor Mínimo	Substitutivo PNE
Creche	<b>R\$ 7.514,44</b> (0,39% PIB per capita)	<b>R\$ 1.251,00</b>	<b>R\$ 3.596,36</b> (CAQi Ens. Fundamental + 30%)
Pré-Escola	<b>R\$ 3.275,53</b> (0,17% PIB per capita)	<b>R\$ 1.024,00</b>	<b>R\$ 2.909,44</b> (0,151% PIB per capita)
E.F. Séries iniciais	<b>R\$ 3.082,85</b> (0,16% PIB per capita)	<b>R\$ 1.137,00</b>	<b>R\$ 2.745,66</b> (0,1425% PIB per capita)
E.F. Séries Finais	<b>R\$ 3.082,85</b> (0,16% PIB per capita)	<b>R\$ 1.251,00</b>	<b>R\$ 2.745,66</b> (0,1425% PIB per capita)
Ensino Médio	<b>R\$ 3.275,53</b> (0,17% PIB per capita)	<b>R\$ 1.365,00</b>	<b>R\$ 2.793,83</b> (0,145% PIB per capita)



# Brasil x Comunidade Européia

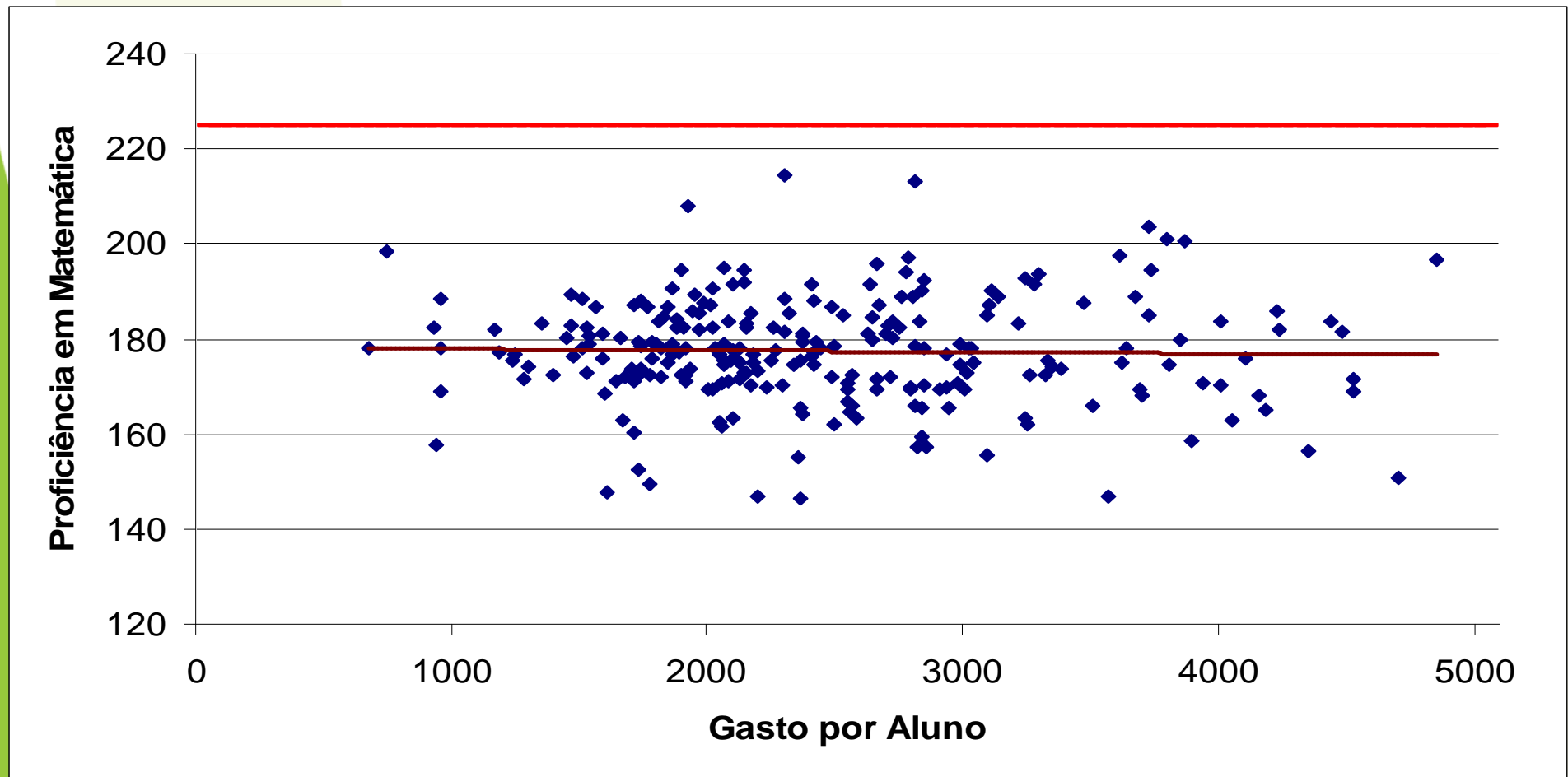
- O Brasil espera chegar, em 2022, ao IDEB = 6,0 (desempenho atual da CEU em 2005);
- Investimento atual por aluno/ano:  
Brasil: R\$ 3.000,00      CEU: R\$ 9.000,00
- Brasil: distante de ter todas as escolas com padrões mínimos de qualidade, especialmente as do campo, e funcionam, em geral, em tempo parcial (4h aula/dia);  
CEU: escolas com padrões mínimos de qualidade e em geral, funcionam em tempo integral (7h aula/dia);
- 2012: Brasil =  $\Delta_{\text{manutenção}}$  +  $\Delta_{\text{equidade}}$       CEU =  $\Delta_{\text{manutenção}}$

O que deveria ser:

$$\text{Brasil} = \Delta_{\text{manutenção}} + \Delta_{\text{equidade}} \longrightarrow \Delta_{\text{manutenção}} + \Delta_{\text{equidade}}$$

Só ampliar o investimento não garante melhores resultados!

Região Centro-Oeste



## CGU: Controle e Fiscalização dos Gastos Públicos

O controle da gestão pública não envolve apenas o aspecto da legalidade, isto é, se as ações do governo estão de acordo com a lei e os regulamentos. Envolve também as dimensões de **eficiência**, **eficácia** e **efetividade**, ou seja, implica na verificação de: **se as políticas governamentais estão produzindo os resultados esperados, a um custo razoável (eficiência: relação custo-benefício)**, **se as metas e objetivos do governo estão sendo alcançados (eficácia)** e **se a população está satisfeita com os serviços que lhe são prestados (efetividade: melhorando a qualidade de vida da população)**