

AUDIÊNCIA PÚBLICA

**Orçamento do IBGE e a realização do Censo Demográfico 2020**

Comissão de Trabalho, Administração e Serviço Público da  
Câmara dos Deputados

21 de maio de 2019

EDUARDO PEREIRA NUNES

# Censos Demográficos no Brasil

Custo do Censo deve-se à sua complexidade num país diverso e extenso, com 8,5 milhões de Km<sup>2</sup>.

Se calcularmos este **custo por habitante**, com base no Censo 2010, o investimento para o planejamento de políticas públicas para a próxima década seria de **R\$ 15,00, por habitante, em 10 anos**, ou R\$ 1,50, ao ano. Muito pouco!

## **Cronologia de alguns fatos sobre o Censo 2020, que tomei conhecimento pela imprensa**

1. Ministro Paulo Guedes fez uma declaração sobre o tamanho do Questionário e alto custo do Censo, no dia da posse da Dra. Susana Cordeiro, na presidência do IBGE.

Orçamento do Censo 2020 envolve, pelo menos:

- a) Questionário
- b) Equipamentos
- c) Base Territorial
- d) Cadastro dos Endereços dos Domicílios
- e) Logística do Censo
- f) Recenseadores

2. Depois disto, vários comentários foram feitos sobre as operações Censitárias

3. depois, vieram as mudanças metodológicas e gerenciais, as quais podem implicar alterações no Projeto Técnico do Censo 2020, com pouco tempo para avaliar vantagens e desvantagens.

## **Questionário da Amostra do Censo 2010**

Preparação do Questionário começou em 2006, quando IBGE criou uma Mesa na Conferência Nacional de Estatística (CONFEST), para discutir o Censo de 2010.

Ao longo de vários meses, foram realizadas consultas e reuniões com usuários que apresentaram cerca de 9 mil sugestões de temas para incluir no Censo.



### Proporção de demandas por tipo de usuários, segundo os temas

Tipo de usuários	Proporção de demandas por tipo de usuário, segundo os temas (%)						
	Características do Domicílio	Características Gerais	Características Demográficas	Educação	Trabalho e Rendimento	Sugestões Gerais	Total
Prefeituras e órgãos municipais	21,3	18,1	25,5	8,4	8,4	18,4	100,0
Ministérios, Secretarias de Estado, e outros órgãos Executivos Estaduais e Federais	28,8	20,2	24,8	7,9	9,8	8,5	100,0
Universidades e outros Estabelecimentos de Ensino	14,5	25,5	31,0	6,9	9,7	12,4	100,0
Conselhos, Instituições de Pesquisa e Fundações	26,9	25,4	17,9	10,4	11,9	7,5	100,0
Outros Usuários	28,4	13,6	25,9	7,4	9,9	14,8	100,0
<b>Total</b>	<b>24,6</b>	<b>20,1</b>	<b>25,5</b>	<b>8,0</b>	<b>9,5</b>	<b>12,3</b>	<b>100,0</b>

## Características dos Usuários que responderam à consulta

Tipo de usuários	Proporção de demandas recebidas (%)	
	Censo 2000	Censo 2010
Prefeituras e órgãos municipais	50,70%	40,00%
Ministérios, Secretarias de Estado, e outros órgãos Executivos Estaduais e Federais	14,80%	32,70%
Conselhos, Instituições de Pesquisa e Fundações	15,30%	6,30%
Universidades e outros Estabelecimentos de Ensino	10,50%	11,40%
Outros usuários	8,60%	9,60%

# CENSO 2010

## Sistema de Consultas com os Usuários

- 1ª Reunião com usuários internos 19/03/2008
- 2ª Reunião com usuários internos 14/08/2008
- Reunião com especialistas temáticos 10 e 11/04/2008
- Reunião Interministerial
  - Parte I . Desenho Conceitual 19/06/2008
  - Parte II. Base Territorial 01/07/2008
- Consulta Geral aos Usuários de dados do IBGE
  - Consulta com senha de acesso a Internet (aproximadamente **9.000 consultas**) 04 a 05/2008
  - Encontro com Usuários dos Censos Demográficos 04/09/2008

# Resultado da Consulta Geral

<b>Temas</b>	<b>%</b>
<b>Características do Domicílio</b>	<b>24,6</b>
<b>Características Gerais</b>	<b>20,1</b>
<b>Características Demográficas</b>	<b>25,5</b>
<b>Educação</b>	<b>8,0</b>
<b>Trabalho e Rendimento</b>	<b>9,5</b>
<b>Sugestões Gerais</b>	<b>12,3</b>



## Comparação do Número de Questões nos Questionários dos Censos Demográficos do Brasil e de outros Países

Países	Número de Questões			
	Ano	Total	Domicílios	Pessoas
<b>Censo 2010</b>	<b>2010</b>	<b>110</b>	<b>76</b>	<b>34</b>
Brasil (Prova Piloto 2010)	2008	140	45	95
Brasil (Censo)	2000	90	23	67
Austrália (Censo)	2006	60	50	10
Canadá (Censo)	2006	88	16	72
Estados Unidos (Censo)	2000	62	27	35
Estados Unidos (ACS)	2008	115	35	80
França (Novo Censo)	2008	44	14	30
Inglaterra (Prova Piloto 2011)	2007	37	8	29
Japão (Censo)	2000	20	5	15

Fonte: IBGE. Diretoria de Pesquisas. Brasil, 2008. ONU. Divisão de Estatística. Estatísticas Demográficas e Sociais. Questionários dos Censos. Disponível em <http://unstats.un.org/unsd/demographic/sources/census/censusquest.htm#V>. Consultado em 20/08/2008. ONS. 2011 Census Project. Disponível em <http://www.ons.gov.uk/census/2011-census/2011-census-project/2007-test/index.html>. Consultado em 20/08/2008. US Census Bureau. American Community Survey. EUA, 2008.

## Questionário da Amostra do Censo 2010

Número de domicílios que respondem todas as perguntas é muito pequeno, frente ao número total de domicílios.

Em 2010, o Questionário da Amostra foi respondido por **6.192.332 de domicílios**, dentre os 67,4 milhões de domicílios visitados e 56,5 milhões entrevistados.

Equivale a 3 PNAD Contínuas, por cada ano, a qual, entretanto, não dá informações sobre MUNICÍPIOS, maiores interessados no Censo (vide Consulta aos usuários e FPM).

### Evolução do número de domicílios, por espécie 2000 - 2010

Domicílios particulares	CENSO 2000		CENSO 2010	
	Absoluto	Percentual	Absoluto	Percentual
Total	54.265.618		67.447.199	
Ocupados	<b>45.021.478</b>	82,97	<b>56.541.472</b>	83,83
Fechados	528.683	0,97	<b>901.169</b>	1,34
Uso ocasional	2.685.701	4,95	3.932.990	5,83
Uso temporário	6.028.556	11,11	6.971.568	10,34

# Censo Demográfico de 2010 - cobertura

Todos os domicílios residenciais particulares foram recenseados.

A coleta dos dados e a supervisão nos **56.541.472 domicílios Ocupados** (particulares ou coletivos, com presença de morador no momento da visita do recenseador) foram realizadas por meio de entrevista presencial e por meio do preenchimento do questionário do Censo pela internet.

Os **901.169 domicílios Fechados** são locais com evidência da existência de moradores na data de referência do Censo (1º de agosto), mas seus moradores não tiveram a oportunidade de responder ao questionário do Censo, geralmente porque recenseadores e supervisores não encontraram os moradores para efetuar a entrevista.

**No Censo de 2010, o IBGE estimou o número de moradores nesses 901.169 domicílios fechados.**

Este procedimento metodológico é uma prática usual em países, como Austrália, Canadá, Estados Unidos, Inglaterra, México e Nova Zelândia.

A estimativa de população residente nos domicílios classificados como fechados tem o intuito de **cobrir exaustivamente toda população brasileira** e, assim, fornecer à sociedade as informações demográficas mais apropriadas para a sua utilização em diversas instâncias, que têm o tamanho da população como referência, como é o caso do cálculo do Fundo de Participação dos Municípios (FPM), efetuado pelo Tribunal de Contas da União (TCU).

## Domicílios do Censo 2020 - observação

- Número divulgado não oficialmente dos domicílios que serão visitados no Censo 2020 é da ordem de **70 milhões!**
- É possível que este número não oficial seja apenas estimativa dos domicílios com moradores.
- É preciso saber que recenseadores visitarão **TODOS** domicílios, com moradores (ocupados ou fechados), ou não (vazios ou de uso ocasional).
- Se todos os domicílios serão recenseados, o Planejamento do Censo 2020 tem que incluir no Orçamento o custo da visita aos cerca de **10 milhões de domicílios a mais do que 70 milhões veiculados não oficialmente**, lembrando que o recenseador recebe por domicílio visitado, questionário aplicado, localização do seu setor e outros critérios.
- Para assegurar o controle de qualidade do Censo, os supervisores deverão retornar a vários deles para confirmar, ou corrigir, os registros feitos pelos recenseadores.
- Número necessário para assegurar a qualidade das entrevistas e a cobertura do Censo, é da exclusiva competência da área técnica do IBGE.

## **Censo Demográfico de 2010 – controle de qualidade**

Pedidos de Supervisão que compreendem repetição da entrevista e verificação da cobertura dos domicílios situados na área correspondente ao percurso que o recenseador deveria realizar para efetuar a reentrevista : 751.831

Pedidos atendidos integralmente: 708.537

Pedidos atendidos parcialmente: 26.739

Re-entrevistas realizadas: 1.722.745 (96,38%)

Unidades selecionadas para supervisão: 6.637.030

Unidades visitadas e supervisão realizada: 6.394.114 (96%)

### **Resultados da supervisões:**

Inclusões indevidas de domicílios com morador: 6.851

Omissões de domicílios com morador: 48.691

Divergências de espécie em domicílios ocupados: 177.113

Divergências na lista de moradores: 165.664 (9,98%)

Divergências no conteúdo dos questionários: 420.257 (25,31%)

## Resultados do Censo 2010 e a Amostra

Número médio de moradores por domicílio: **CD 2000 = 3,75 moradores, por domicílio. CD 2010 = 3,32!**

Número de domicílios que precisam responder todas as perguntas do **Questionário da Amostra** é pequeno.

Informação de 3,32 moradores por domicílio habitado → Número de domicílios que respondem a maioria das perguntas deste Questionário é muito menor ainda.

Censo 2010 mostrou que cerca de um terço dos **domicílios** brasileiros eram **ocupados por apenas 1, ou 2 pessoas**.

Se, em 2010,

I - o número médio de **quesitos por pessoa** era de apenas **34 quesitos**, ou seja, somente esta parcela do Questionário dependia do número de moradores,

II – os demais quesitos envolviam temas sobre características do domicílio e do entorno onde se localizava,

III - dos 67,4 milhões de domicílios recenseados, 56,5 milhões de domicílios tiveram seus moradores recenseados presencialmente,

IV - cerca de 6,2 milhões de domicílios responderam o Questionário da Amostra,

V – o número médio de moradores por domicílio era de 3,32,

VI – o **Questionário era digital** e foi concebido pelos técnicos do IBGE para dar os saltos automáticos (por exemplo, em domicílios com uma única pessoa, havia um salto automático de perguntas sobre número, idade, escolaridade, renda e outras perguntas sobre filhos, cônjuge ou outros moradores).

Como se observa, não é o número de perguntas no Questionário da Amostra que onera demasiadamente o Censo no Brasil!

## Média de moradores por domicílio

	2000	2010
<b>Brasil</b>	<b>3,75</b>	<b>3,3</b>
<b>Região Norte</b>	<b>4,52</b>	<b>4,0</b>
<b>Região Nordeste</b>	<b>4,15</b>	<b>3,6</b>
<b>Região Sudeste</b>	<b>3,55</b>	<b>3,2</b>
<b>Região Sul</b>	<b>3,45</b>	<b>3,1</b>
<b>Região Centro-Oeste</b>	<b>3,63</b>	<b>3,2</b>

# População

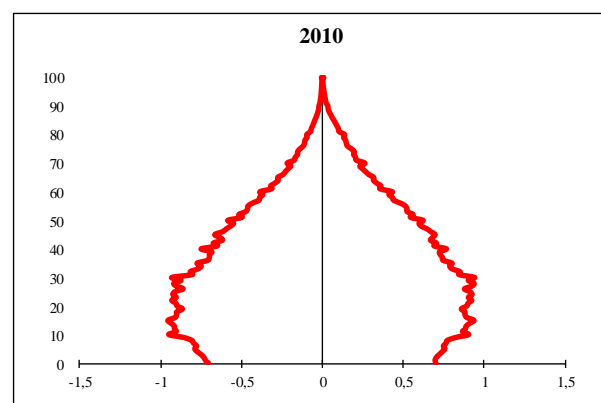
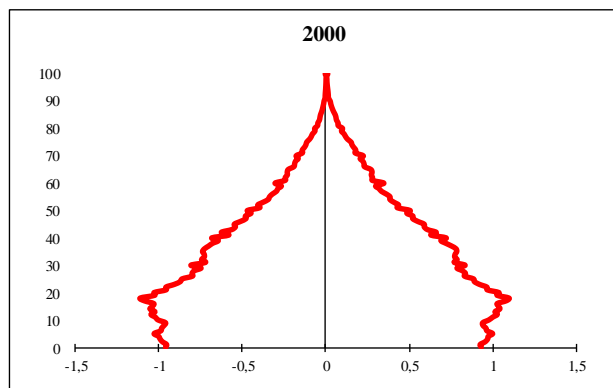
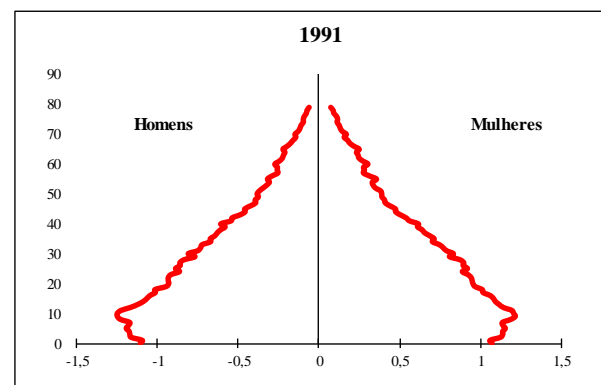
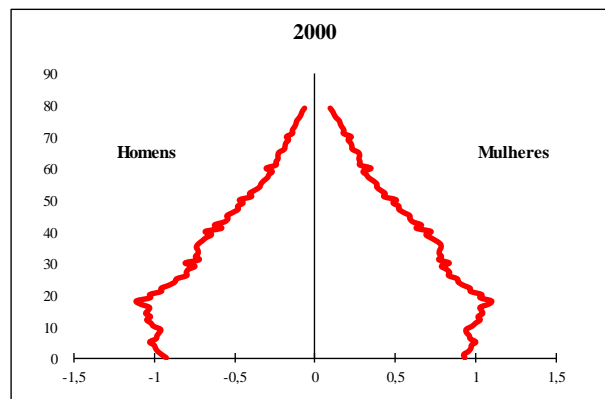
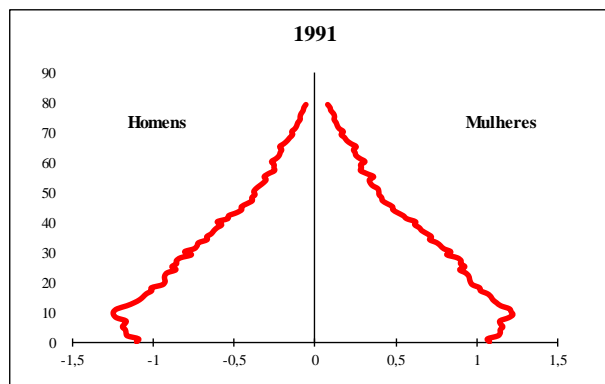
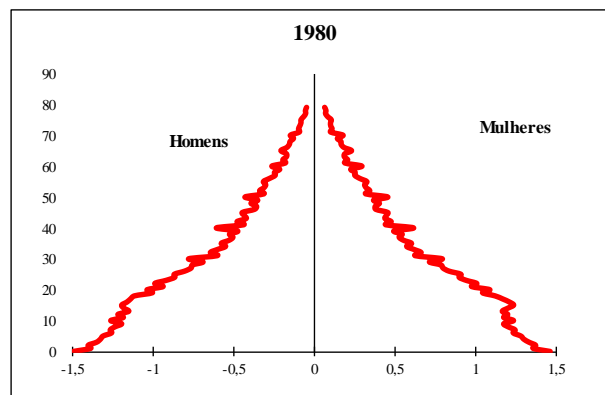
	<b>2000</b>	<b>2010</b>	Taxa de crescimento
<b>Brasil</b>	<b>169.799.170</b>	<b>190.732.694</b>	<b>1,17</b>
<b>Região Norte</b>	<b>12.900.704</b>	<b>15.865.678</b>	<b>2,09</b>
<b>Região Nordeste</b>	<b>47.741.711</b>	<b>53.078.137</b>	<b>1,07</b>
<b>Região Sudeste</b>	<b>72.412.411</b>	<b>80.353.724</b>	<b>1,05</b>
<b>Região Sul</b>	<b>25.107.616</b>	<b>27.384.815</b>	<b>0,87</b>
<b>Região Centro-Oeste</b>	<b>11.636.728</b>	<b>14.050.340</b>	<b>1,90</b>



# Pirâmides Etárias

- Brasil





## Censo 2020 - Amostra

Eventuais cortes de itens do Questionário da Amostra, nesta altura do planeamento do Censo 2020, vão requerer a revisão do Sistema de Informática do Questionário Eletrónico e a realização de Nova Prova Piloto para testar as referidas modificações, antes de realizar o Censo Experimental.

Se forem realizados estes procedimentos adicionais e não previstos no planeamento original do Censo, haverá impacto no planeamento da operação censitária em 2020.

Impactos:

Cronograma

Custos

Inclusão desta revisão no Orçamento da LDO 2020

# ORÇAMENTO DE CENSOS – COMPARAÇÃO BRASIL - EUA

## **Censo dos Estados Unidos de 2010**

Cadastro de Endereços permanentemente atualizado permite a realização da **primeira etapa** do Censo pelos Correios.

Como taxa de resposta não é 100%, **segunda etapa** com recenseadores, como o Brasil.

Optaram pelo Questionário Eletrônico, como o do IBGE.

### **Diferença entre nossos procedimentos operacionais e tecnológicos:**

- EUA - definição do conteúdo de Questionário competia exclusivamente à equipe técnica do Bureau de Censo americano.

Cada alteração no Questionário, para aumentar, reduzir; mudar sequência das perguntas; mudar a forma de perguntar um quesito; etc. obrigava o Bureau de Censo a solicitar à empresa contratada para desenvolver o Sistema de Informática de suporte ao Censo americano que providenciasse as alterações. Em troca, recebia nova fatura correspondente ao serviço prestado e não contemplado no orçamento original.

### **Resultado:**

Após 3 anos de preparação do Censo de 2010, o orçamento passou de US\$ 12 bilhões, inviabilizou o Questionário Eletrônico e voltaram ao Questionário em papel.

Obviamente, esta reviravolta impactou todo cronograma de divulgação das informações do Censo de 2010.

O Censo americano começou em abril de 2010 e somente teve os primeiros resultados preliminares divulgados no final de dezembro.

# ORÇAMENTO DE CENSOS – COMPARAÇÃO BRASIL - EUA

## **Censo do Brasil de 2010**

Censo totalmente digital e concebido exclusivamente pela equipe técnica da Diretoria de Informática do IBGE, com Questionário Eletrônico, 7 mil Postos informatizados para armazenagem e transmissão dos dados coletados pelos recenseadores para o Computador Central do IBGE.

Resultados foram publicados e entregues ao TCU no dia programado, **27 de novembro de 2010**, data limite para o TCU calcular o Fundo de Participação que cada Município teria direito no ano de 2011.

O Censo brasileiro começou em agosto de 2010 e teve os primeiros resultados divulgados no dia 27 de novembro.

### **Resultado:**

Censo do Brasil teve o orçamento de R\$ 1,5 Bilhão (US\$ 700 milhões) e o Diretor de Informática do IBGE, José Bevilaqua, recebeu o **Prêmio da Unesco**, em 2011, como uma das 10 maiores Inovações Tecnológicas a Serviço do Progresso da Sociedade, em 2010.

# Censo americano de 2010 e brasileiro de 2020

## Censo americano de 2010 em duas etapas

**Primeira etapa** - iniciou em abril de 2010, com envio pelos Correios do Questionário para os domicílios listados no Cadastro de Endereços permanentemente atualizados pelo Bureau de Censo.

Com Cadastro atualizado de Endereços, o Bureau de Censo monitorou recebimento dos Questionários e preparou a segunda etapa do Censo.

**Segunda etapa** - entrevista presencial com recenseador contratado, com Questionário em papel, dado o cancelamento do digital.

**Logística do Censo americano:** Coleta do Censo começou em abril e terminou em dezembro de 2010. Foram cerca de 4 meses de coleta pelos Correios e, **depois**, outros 5 meses de coleta presencial.

Cadastro de Endereços atualizado evita duplicidade de entrevistas, nas regiões onde o Cadastro é atualizado e os Correios funcionam.

Bureau precisa de tempo para receber os Questionários, validar o conteúdo e, **somente depois**, preparar a etapa presencial.

Preparação da etapa presencial ocorre o **Censo em andamento** para definir o **número de recenseadores** para irem aos domicílios que não devolveram os Questionários pelos Correios e **definir os respectivos percursos**, já que não foi uma varredura de todos domicílios, uma vez que muitos devolveram o Questionário.

## Conclusão 1:

Operação fica mais complexa porque não se trata apenas de assegurar a cobertura do Censo.

Para começar a coleta presencial, **é preciso saber, a priori, qual domicílio já foi recenseado e qual ainda não foi.**

A mescla de dois modelos de coleta de dados se transforma num garimpo de domicílios, toma tempo e custa caro.

# Censo americano de 2010 e brasileiro de 2020

## Censo do Brasil de 2020

Qualquer que seja a nossa modalidade de Censo, presencial e com Questionário digital e/ou por meio da Internet, a infraestrutura do Censo brasileiro não é a mesma que a americana.

Cadastro de Endereços não é suficientemente atualizado para haver um controle da coleta, nos moldes do americano.

Em 2010, limitação da infraestrutura estatística foi, em parte, corrigida com Projeto de Cadastro Nacional de Endereços para Fins Estatísticos (CNEFE) e atualização e georreferenciamento da Base Territorial, a cargo da Diretoria de Geociências, para aprimorar os instrumentos de controle da cobertura da coleta e disseminação dos dados.

O **Censo de 2020 precisa atualizar a Base Territorial e o CNEFE**. Com a infraestrutura atualizada, faz a pré-coleta, antes do início do Censo, que ocorrerá em agosto de 2020, para delimitar e dimensionar adequadamente o percurso e a área de atuação de cada recenseador.

Enquanto o Censo americano conta com esta infraestrutura atualizada permanentemente, o Censo brasileiro a atualiza por ocasião do próprio Censo. Logo, o **corte no orçamento não pode sacrificar a infraestrutura da Base Territorial e do CNEFE**.

Como todos os Censos foram realizados desta forma, o IBGE já tem experiência neste campo, mas esta etapa operacional é cara e precisa estar contemplada no orçamento.

Opção de Censo com **ênfase na coleta de dados pela Internet**, Base Territorial e Cadastro de Endereços atualizados serão vitais para assegurar a cobertura do Censo, percurso dos recenseadores e velocidade da coleta.

E coleta e crítica dos dados coletados pela internet precisará estar integrada com Base Territorial e Cadastro de Endereços para definir quantos e onde estarão os domicílios.

Censo com dois meios de coleta de dados distintos, **presencial e internet**, exige controle apurado para assegurar que os modelos sejam complementares, para evitar omissão de domicílio e áreas.

# Censo pela Internet

## INTERNET NOS DOMICÍLIOS

PNAD Contínua sobre Tecnologia de Informação e Comunicação (TIC) de 2016:

- 77,3% dos domicílios usavam banda larga móvel (3G ou 4G) e
- **71,4% dos domicílios usavam a banda larga fixa.**

Censo 2020 precisará saber por onde se distribuem os **domicílios sem acesso à internet**, para antecipadamente, preparar o Censo presencial, o que requererá o apoio da Base Territorial e CNEFE.

Para os domicílios **com** internet, será preciso integrar rapidamente as duas coletas, uma vez que, diferentemente do Censo americano, o **Censo brasileiro será realizado em, no máximo, 5 meses.**

### Conclusão 2:

A experiência americana mostrou que a mescla de dois modelos de coleta de dados, se ocorrer, poderá gerar custos adicionais, com risco para a condução da coleta, se não houver conhecimento atualizado da cobertura do Censo e se a resposta pela Internet ocorrer de forma lenta e dispersa territorialmente.



## Fatores de risco

**Cortes no Questionário**, combinados com modalidades distintas de coleta de dados para o Censo, correm o risco de aumentar despesas, caso o custo de uma nova Prova Piloto exceda aquela eventual economia, a qual ainda não está provada, além de prejudicar os usuários que solicitaram a inclusão dos quesitos.

**Restrições orçamentárias** com contingenciamentos do orçamento em toda esfera governamental e a aproximação da data limite para aprovação da LDO de 2020 são riscos adicionais para o IBGE, pois precisará fazer nova Prova Piloto, caminho metodológico natural, considerando o teor das alterações propostas ao Projeto Censitário (veiculadas pela própria presidente do IBGE na mídia), antes de realizar o Censo Experimental no segundo semestre de 2019.

Depois do Censo Experimental, virão as etapas de Licitação dos Equipamentos de Coleta, Transmissão, Processamento e Crítica dos dados; Contratação de Agentes Censitários e Supervisores; e Contratação e Treinamento de mais de 200 mil recenseadores.

Em paralelo, deverão ser atualizados os trabalhos da Base Territorial para definir as áreas de atuação de cada recenseador (377.577 setores censitários) para percorrer exaustivamente o território nacional, sem lacuna e superposição de áreas e, também, atualização do Cadastro de Endereços para fins exclusivamente estatísticos.

## Orçamento do Censo de 2020

Se a proposta orçamentária, de que tenho notícia, é de cerca de R\$ 2,34 bilhões para a realização do Censo de 2020, arrisco dizer que ela é irrealista e, talvez, temerária.

E corre o risco de interferir nos mecanismos federativos de distribuição de mais de um trilhão de reais, ao longo da próxima década, somente em cotas do FPM, atingindo centenas de municípios, representados pelos senhores deputados e deputadas.

# Os 3 Pilares do Censo Demográfico

- **1º Projeto técnico**

Há um Projeto Técnico elaborado pela Diretoria de Pesquisas, que é criticado e, inclusive, o então Diretor acaba de ser substituído.

A substituição não deve ser para deixar tudo como estava. Logo, o Projeto Técnico não está pronto e estamos a quase 14 meses do início do Censo 2020.

As possíveis "soluções" dos problemas estão sendo veiculadas pela Dra. Susana por meio de declarações e serão analisadas pelo novo Diretor de Pesquisas.

Até lá, não há Questionário definido para que o Projeto Tecnológico seja implementado de acordo com o Projeto Técnico.

### 3 Pilares do Censo Demográfico

- **2º Projeto tecnológico**

Também houve substituição do Diretor de Informática.

O ex-Diretor, José Bevilaqua, foi responsável pela coordenação de todas etapas de elaboração do **Projeto Tecnológico do Censo 2010**, o qual foi um pilar essencial para a realização desta operação, em 2010.

Hoje, fala-se em utilização de Registros Administrativos e em Censo pela Internet e outras opções para tornar o Censo Demográfico mais leve e mais barato.

Ninguém discorda destes argumentos. No mundo todo, até em Burundi, é uma das preocupações dos que atuam no Sistema Estatístico Nacional.

Entretanto, as realidades são diferentes.

- **Estados Unidos**

Já mencionei aqui as dificuldades enfrentadas pelo Bureau de Censo dos Estados Unidos, mesmo tendo recursos.

- **Austrália**

Tem um dos Institutos de Estatística mais avançados no mundo. Realizamos várias reuniões bilaterais e firmamos Acordo de Cooperação Técnica, inicialmente, em matéria de Estatísticas Econômicas e Registros Administrativos.

Convidei o Presidente do ABS, Brian Pink, para participar do Programa de Treinamento de Novos Servidores contratados, em 2010, pouco antes do início do Censo 2010, e solicitei que explicasse as iniciativas do ABS para reduzir os custos e atritos com as empresas fornecedoras de informações para as Pesquisas Econômicas, para agilizar a coleta de informações úteis, inclusive, para o Sistema de Contas Nacionais.

Um dos pilares da modernização das estatísticas australianas foi **a criação de uma Lei simples, mas eficaz.**

A Lei permitia que a empresa autorizasse a Receita Federal repassar as suas declarações fiscais para o ABS, com a condição de sigilo absoluto das informações e de que o ABS não incluísse em suas Pesquisas Econômicas perguntas relacionadas com as já recebidas por intermédio da Receita.

**Desta forma, evitaram o conflito legal que também existe no Brasil, entre a lei do sigilo fiscal e a do sigilo estatístico, por intermédio de uma autorização da empresa fornecedora da informação, no momento de entrega de suas declarações fiscais.**

- **Inglaterra**

O **Office for National Statistics (ONS)**, criou, há 4 anos, uma gerência técnica para fazer um Censo com base em registros administrativos.

O Censo da Inglaterra será em 2021. O **Programa de Transformação do Censo (CTP)** utilizará todos os dados disponíveis para melhorar a produção de estatísticas populacionais.

A ideia da ONS é produzir as tabelas do Censo de 2021 com base nesses registros e comparar com o Censo tradicional.

Se tiver evidência que os registros administrativos são consistentes e abrangentes, não haverá mais Censo tradicional, depois de 2021.

Pela primeira vez, será um Censo 2021 principalmente on-line, mas com opção para quem não for responder o censo pela internet.

O **ONS** oferecerá suporte para o seu preenchimento, incluindo assistência por telefone (0800) e serviços digitais como chat na web e redes sociais, questionários do censo em Braille e British Sign Language e material de apoio.

O Censo 2021 pretende definir o novo modelo de produção de estatísticas oficiais no futuro, com dados administrativos no coração do sistema, por meio do melhor uso de dados mantidos em todo o governo e estatísticas mais atualizadas.

Como, mesmo na Inglaterra, nem todos têm acesso à internet, nas áreas onde a coleta é mais difícil, tanto pela internet, quanto pela coleta tradicional, investirão mais na supervisão do trabalho de campo para assegurar o controle de qualidade.

**Mas, estão preparando este modelo há 4 anos!**

## Os 3 Pilares do Censo Demográfico

- **3º Projeto operacional**

Se o Projeto Técnico do Censo Demográfico de 2020 está sendo revisto e o Projeto Tecnológico está em compasso de espera, é bem possível que o Projeto Operacional esteja incompleto.

O Projeto Técnico que existe não está sendo considerado, mas há o anúncio de contratação de 196 mil recenseadores, o que sugere a existência de outro Projeto Técnico, o qual, entretanto, desconheço.

Como o Projeto Tecnológico também deverá ser reformulado, parece que a **proposta orçamentária está apoiada apenas no Projeto Operacional**, o qual, por precisar refletir os dois Projetos anteriores, não deveria ter autonomia técnica, nem hierárquica, para sugerir o Orçamento do Censo 2020!

Assim, se o orçamento sugerido for menor do que o da DPE, o corte no orçamento pode levar ao uso do Cadastro de Endereços e Base Territorial **desatualizados**.

Também pode impactar na Nova Prova Piloto, na redução da quantidade e remuneração de recenseadores e de equipamentos.

1. Fazer um Censo, em Agosto de 2020, com muitas mudanças metodológicas, tecnológicas e operacionais, ainda em discussão,
2. sem Provas Piloto para testá-las,
3. com orçamento subdimensionado,
4. num contexto de contingenciamento de recursos, queda de arrecadação fiscal e de vigência da Emenda Constitucional 95 que estabelece teto para os gastos, e
5. com prazo legal para enviar ao TCU a população de 2020, para este Órgão calcular o FPM de 2021,

Apostando na menor despesa com recenseador, mas com maior velocidade na coleta dos dados

Pode ser uma temeridade!