



Universidade Estadual
de Ponta Grossa



TERAPIA COMUNITÁRIA INTEGRATIVA COMO ESTRATÉGIA DE ENFRENTAMENTO DO SOFRIMENTO PSÍQUICO NA PANDEMIA

Milene Zanoni da Silva

Professora universitária (UFPR e UEPG)
Ambulatório de Saúde Integrativa-UEPG
Associação Brasileira de Terapia
Comunitária Integrativa (ABRATECOM)

milenezanoni@gmail.com

Cabsin
IdeiaSUS- FIOCRUZ

O Que é TERAPIA COMUNITÁRIA INTEGRATIVA?



- Adalberto de Paula Barreto (1987)
- Prática Integrativa e complementar do SUS (BRASIL, 2008) reconhecida em 2017;
- Intervenção Psicossocial avançada (BRASIL, 2013)
- **Viável, de baixo custo, não medicalizadora e efetiva** para o alívio do sofrimento psíquico, melhora na autoestima e fortalecimento da cidadania.

TERAPIA COMUNITÁRIA INTEGRATIVA (TCI)

- Dentre as 29 aprovadas no SUS;
- Genuinamente Brasileira;
- Usa os recursos culturais – conhecimentos populares – integrados ao processo terapêutico;
- Processo de dentro para fora – Emoções - Universal
- Foco na promoção da saúde mental;
- Abordagem grupal;
 - Custo-efetividade para políticas públicas;



ABRATECOM- ASSOCIAÇÃO BRASILEIRA DE TERAPIA COMUNITÁRIA INTEGRATIVA (2004)



- Associação sem fins lucrativos
- **Objetivo:** fortalecer o desenvolvimento da Terapia Comunitária Integrativa, congregando pessoas e instituições, promovendo e criando redes.
- **Principal missão:** a expansão da formação em TCI, congregando os Polos Formadores, instituições responsáveis pelas capacitações.



<http://www.abratecom.org.br/>

ABRATECOM- ASSOCIAÇÃO BRASILEIRA DE TERAPIA COMUNITÁRIA INTEGRATIVA (2004)



- Ao longo destes 17 anos a ABRATECOM **reconheceu e credenciou dezenas de Polos Formadores e de Cuidado** localizados nas cinco regiões brasileiras e na América Latina.
- Estima-se que **milhares de Terapeutas Comunitárias (os)** já foram capacitados pelos Polos Formadores, incluindo mais de 4000 trabalhadores da saúde e lideranças comunitárias, capacitados por meio de parcerias governamentais.

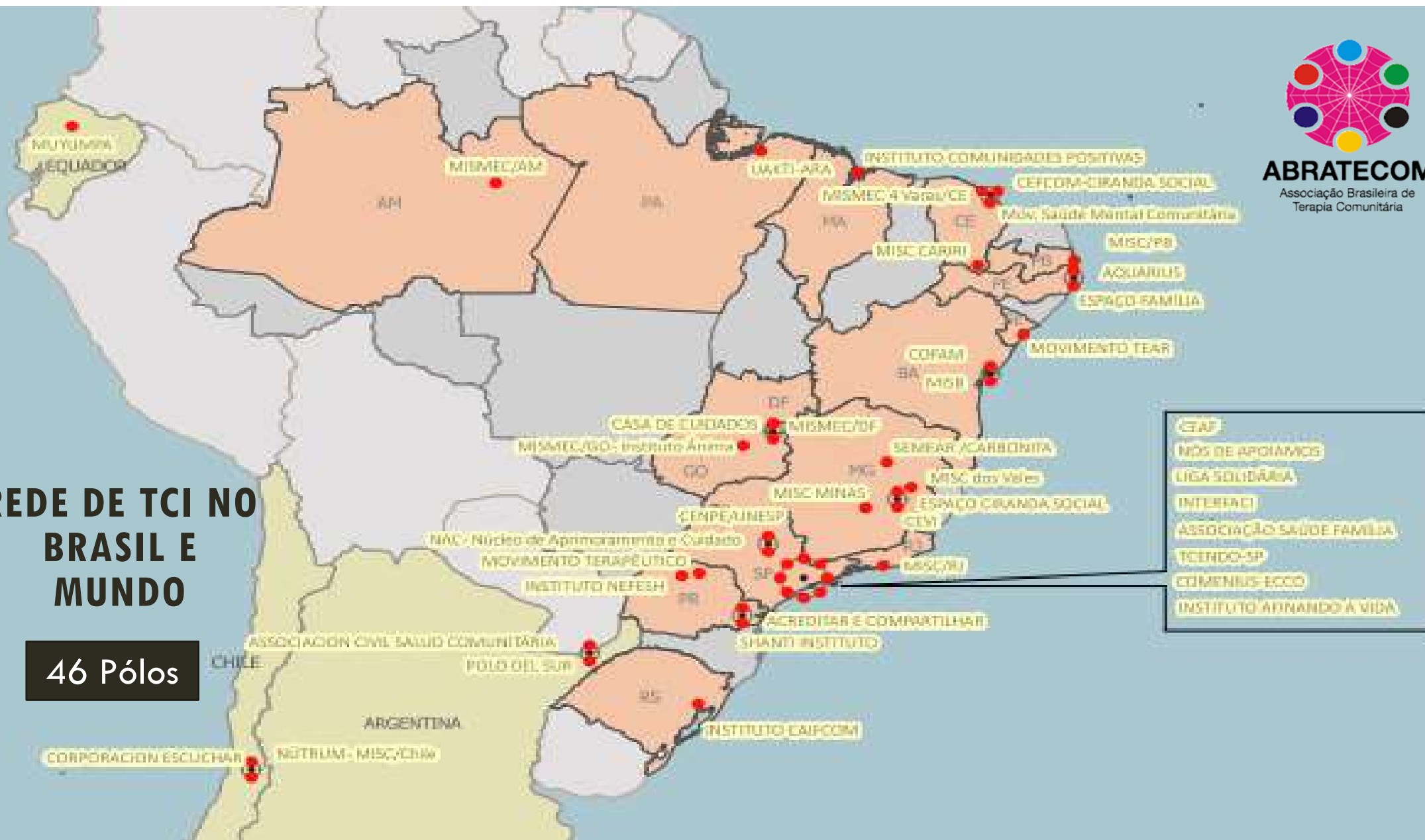


ABRATECOM

Associação Brasileira de
Terapia Comunitária

REDE DE TCI NO BRASIL E MUNDO

46 Pólos



A REDE DE TCI NO MUNDO

Europa:

- Associação Europeia de TCI - AETCI - www.aetci.romandie.ch
- Associação Suíça de TCI

América Latina:

- ATECOM (Associação de TC) da Bolívia

Portugal, Inglaterra, Dinamarca, França, Itália, Alemanha, Bélgica, Suíça, Luxemburgo, Azaerbaedjao, Moçambique, Argentina, Paraguai, Uruguai, Chile, Peru, Equador, Venezuela, Bolívia, El Salvador, Haiti, Guiana Francesa, Canadá e México.



FORMAÇÃO EM TERAPIA COMUNITÁRIA

Pólo Formador reconhecido pela ABRATECOM

Carga horária de 240h/a, assim distribuída:

- 100h/a (módulos teórico-vivenciais)
- 80h/a de Encontros de Intervisão
- 60h/a de Estágio Prático de TCI: 30 rodas, a partir do Módulo I.



QUALIDADE DA CAPACITAÇÃO EM TCI

- Curso Livre (mínimo 240 horas), mas que grande parte das formações são especialização (360h)
- Carga horária teórica, prática e vivencial
- **Paradigmas/ Correntes teóricas norteadoras:** da complexidade, pensamento sistêmico, pedagogia da autonomia, antropologia cultural, resiliência e teoria da comunicação
- Orientada por competências
- Presença de estágio prático com intervisão de terapeutas comunitárias (presencial ou on-line)
- Formação presencial e híbrida (mas a **parte prática e vivencial apenas presencial**)
- Com referencial do Sistema Único de Saúde
- Qualificação do corpo docente

CADERNOS ORIENTADORES

- Versão português e espanhol

- Orientar e cuidar da Rede de TCI no Brasil e América Latina



ONDE ESTAMOS ATUANDO?



Tabela 2. Número de equipes da APS com oferta em PIC em 2016, segundo dados do PMAQ-AB

Descrição	Número	%
Acupuntura ¹	1583	12,7
Arterioterapia ²	737	5,9
Auricoacupuntura ¹	908	7,3
Ayurveda ²	23	0,2
Biodança ²	257	2,1
Dança circular ²	606	4,9
Homeopatia ²	1224	9,8
Medicina antroposofica ³	242	1,9
Musicoterapia ²	423	3,4
Naturopatia	77	0,6
Plantas medicinais e fitoterapia ¹	1854	14,9
Práticas corporais da MTC**	2067	16,6
Reiki ²	127	1,0
Shantala ²	603	4,8
Termalismo/ crenoterapia ¹	71	0,6
Terapia comunitária integrativa ²	1336	10,7
Yoga ²	332	2,7
Total	12470	100

**INSERÇÃO NA
APS !**

**Parceria em
Ministério da Saúde
e ABRATECOM
(2008):
Houve formação
presencial para
aproximadamente
4000 mil de
profissionais da ESF
de todas as regiões
do País (BARRETO,
2011).**

TESSER, SOUSA,
NASCIMENTO, 2018

Quadro 5 - Oferta de atividades/procedimentos coletivos e número de participantes por PICS na APS em 2017, 2018 e 2019 parcial. Brasil, 2019

PICS	2017		2018		2019 (PARCIAL)	
	Total	Número de Participantes	Total	Número de participantes	Total	Número de participantes
Plantas medicinais/fitoterapia	12.348	271.005	13.357	303.701	14.977	337.157
Práticas Corporais da MTC	8.606	25.745	42.109	185.136	48.646	355.788
Terapia Comunitária	988	6.278	6.933	38.461	6.326	56.093
Dança circular/Biodança	573	6.439	3.077	35.300	2.934	37.675
Sessão de Biodança	-	-	-	-	3	-
Sessão de Dança Circular	-	-	-	-	2.044	-
Yoga	565	3.870	2.997	24.878	7.732	43.459
Oficina Massagem/automassagem	734	3.536	3.298	24.608	5.271	35.607
Sessão Arteterapia	613	2.450	3.628	10.827	4.036	16.224
Sessão Meditação	438	1.813	3.567	18.648	8.818	35.152
Sessão Musicoterapia	341	1.514	2.552	24.294	3.744	25.815
Total de Atividades	25.206	322.650	81.518	665.853	104.531	942.970

Fonte: SISAB/DATASUS.

A microscopic view of human lungs, showing the branching bronchial tubes. The lungs are rendered in a reddish-pink color against a dark blue background. In the foreground, several spherical coronavirus particles are visible, characterized by their spiky surface. The text "Com a chegada do Coronavírus" is centered in the middle of the image.

Com a chegada do Coronavírus

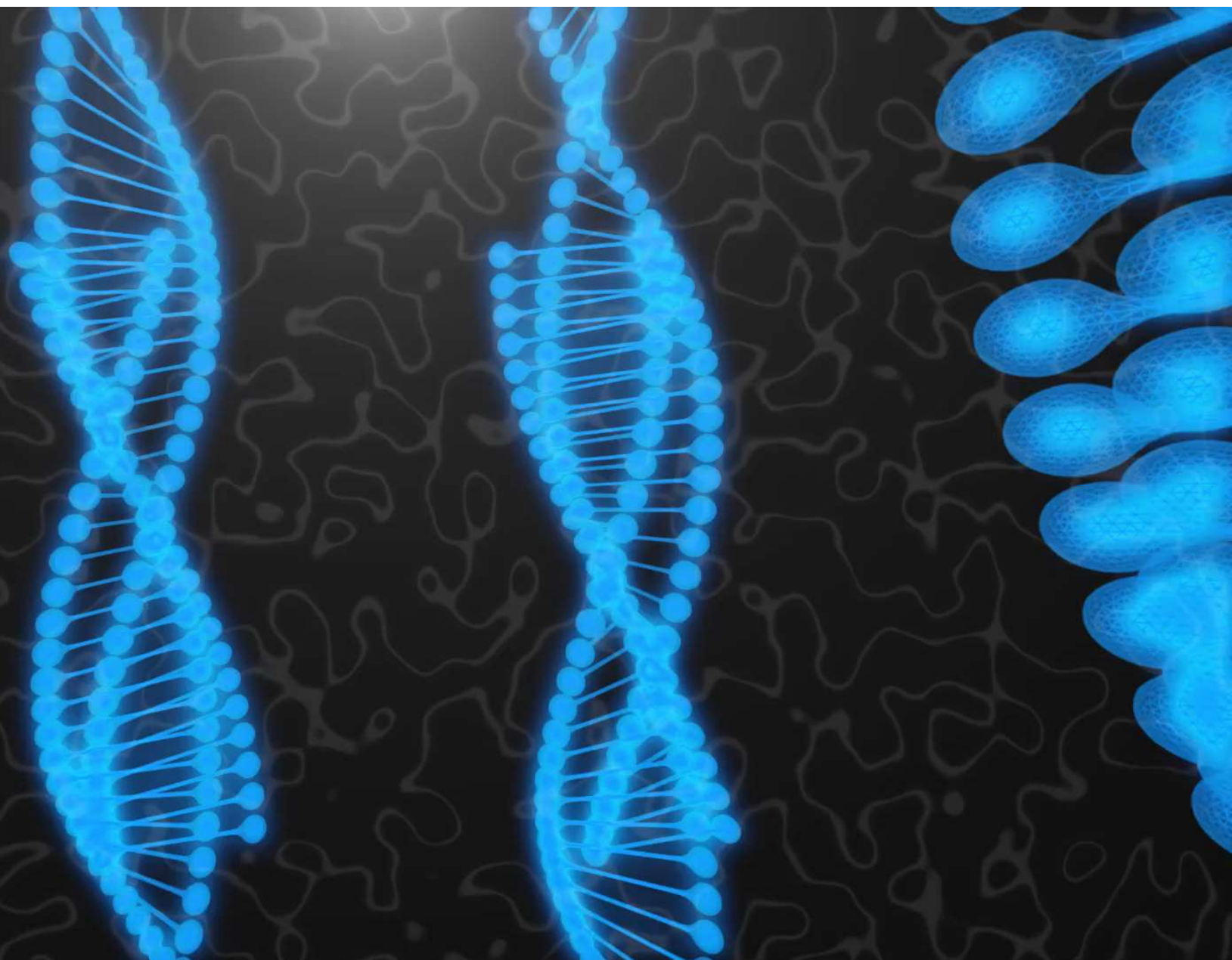
A proximidade da morte



Eu, o outro, nós



Quem
somos nós?





Como está nossa saúde mental?

Muitas transformações e tensões





A crise tem me paralisado?

*Ou a crise tem
feito eu florescer?*



RECOMENDAÇÃO Nº 041, DE 21 DE MAIO DE 2020.

Recomenda ações sobre o uso das práticas integrativas e complementares durante a pandemia da Covid-19.

O Presidente do Conselho Nacional de Saúde (CNS), no uso de suas competências regimentais e atribuições conferidas pelo Regimento Interno do CNS e garantidas pela Lei nº 8.080, de 19 de setembro de 1990; pela Lei nº 8.142, de 28 de dezembro de 1990; pela Lei Complementar nº 141, de 13 de janeiro de 2012; pelo Decreto nº 5.839, de 11 de julho de 2006; cumprindo as disposições da Constituição da República Federativa do Brasil de 1988 e da legislação brasileira correlata; e

Considerando o que determina a Lei nº 8.080, de 19 de setembro de 1990, que, entre outras providências, garante as condições para a promoção, proteção e recuperação da saúde, a organização e o funcionamento dos serviços correspondentes do Sistema Único de Saúde (SUS);

Considerando o que estabelece o documento “Estratégias da OMS sobre Medicina Tradicional - 2014-2023”, orientando e incentivando a regulamentação e a utilização das práticas tradicionais como tratamento complementar nos sistemas de saúde;

Considerando o que preceitua a Portaria/MS nº 971, de 03 de maio de 2006, aprovando as práticas integrativas relacionadas à Medicina Tradicional Chinesa-Acupuntura, Homeopatia, Plantas Medicinais e Fitoterapia, Termalismo Social/Crenoterapia, como apoio ao modelo de cuidado no SUS;

<http://conselho.saude.gov.br/recomendacoes-cns/1192-recomendacao-n-041-de-21-de-maio-de-2020>



Isolamento social \neq isolamento afetivo e emocional!

TCI ON-LINE

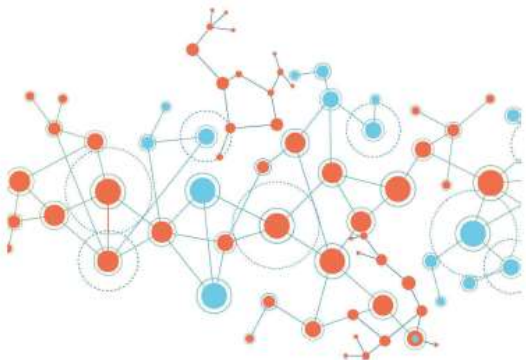


- TCI online começou a ser ofertada no mês de março – antes do primeiro caso confirmado no Brasil;
- **Objetivos:** fortalecer vínculos e construir redes de apoio, minimizar o estigma e o preconceito em relação à pessoa infectada, estimular empatia e oferecer espaço de escuta para profissionais envolvidos no combate ao Covid-19.

PARTNERSHIP

Associação Brasileira de Terapia Comunitária Integrativa
Associação Brasileira de Psiquiatria Social
Associação Mundial de Psiquiatria Social - Departamento de
Saúde Mental Comunitária
APRESENTAM:

Diretrizes para Realização da Terapia Comunitária Integrativa Online



Fundação Osvaldo
Cruz – Fiocruz
(ObservaPICS)

Associação
Brasileira de terapia
Comunitária
Integrativa

Associação Mundial
de Psiquiatria Social

Associação
Brasileira de
Psiquiatria Social

Ministério da Saúde

Consórcio
Acadêmico Brasileiro
de Saúde Integrativa
(Cabsin)

OBJETIVOS DE DESENVOLVIMENTO SUSTENTÁVEL



TCI NO CONTEXTO DA COVID-19

- Financiamento da plataforma Zoom e suporte tecnológico – ABRATECOM
- Já desde março/2020
 - 70 pessoas, a maioria mulheres (90%)
 - 96 rodas de TCI online por mês (aproximadamente – apenas neste projeto)
 - 37 Polos de Formação realizando rodas de TCI on-line e registro (86%)
 - 50 mil horas de trabalho voluntariado
 - Alta capacidade de auto-organização, colaboração e capilaridade;
 - Capacitação dos terapeutas comunitários;
 - Junto com o processo, pesquisas para compreensão e avaliação;

TCI NO CONTEXTO DA COVID-19

Gráf. 01 - Formas de Registro das rodas de TCI on-line

SISRodas®

21,6%

Não registram

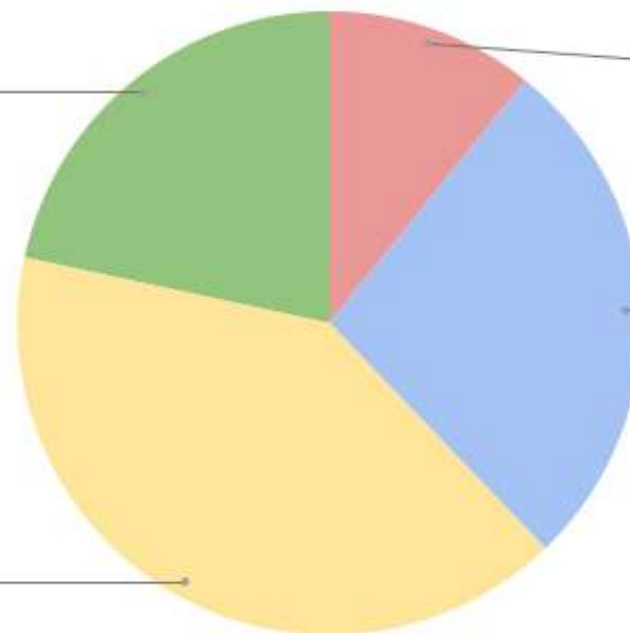
10,8%

Sistema próprio

27,0%

Registros manuais

40,5%

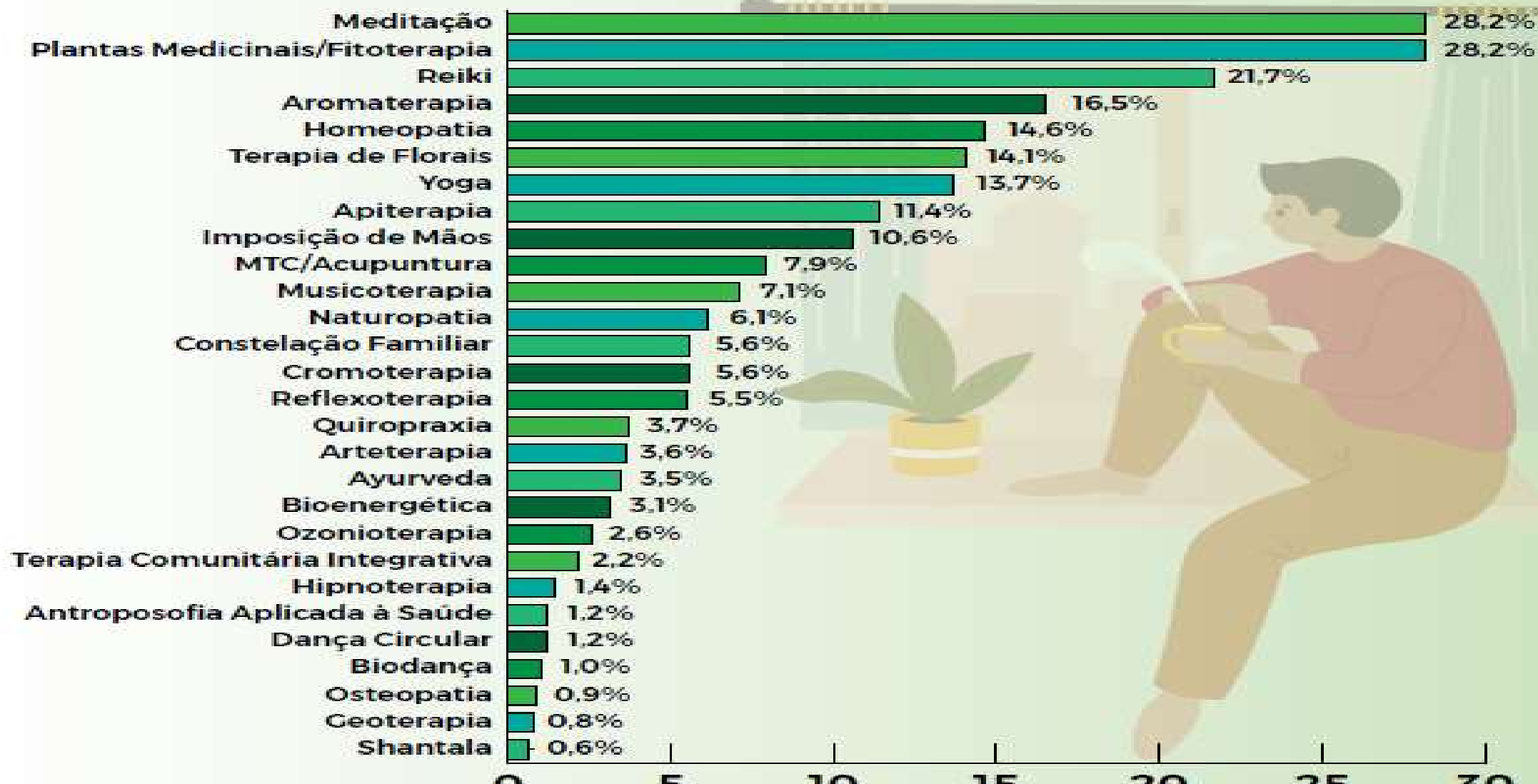



DADOS ESTATÍSTICOS

- Durante os meses de **março/2020 a julho/2021**:
- mais de **1600 rodas** de TCI online, com a participação aproximadamente **100.000** pessoas
- Média de participantes – 60 pessoas (transmissão facebook, youtube).
- Oriundas de **16 países**;
- **5 idiomas**: português, inglês, francês, espanhol e italiano;
- Diferentes populações têm tido acesso e participado desta experiência, entre elas pessoas em isolamento, trabalhadoras da saúde, crianças, mulheres, idosos, surdos, pessoas do grupo de risco para infecção pelo Covid-19, pessoas com sintomas de infecção, entre outras.

PROPORÇÃO DE USO DAS PICS NO BRASIL

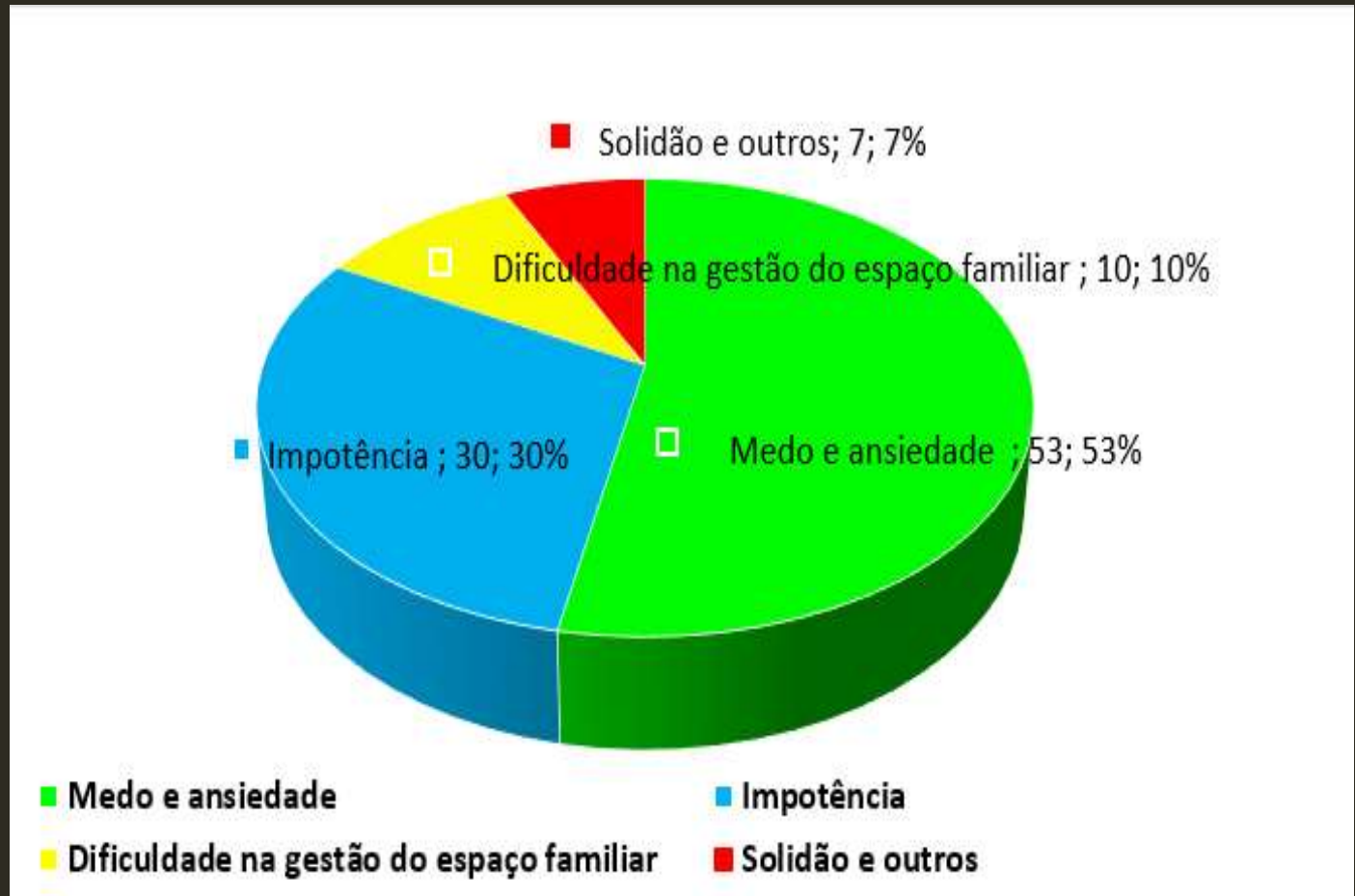
Agosto a Dezembro de 2020



The background is a dark, textured field of small, glowing dots in shades of blue, purple, and pink. These dots are arranged in a grid-like pattern that appears to be slightly distorted or warped, creating a sense of depth and movement. A thin, diagonal line of light, possibly a fiber optic or a similar structure, runs across the scene from the upper left towards the lower right, intersecting the grid of dots.

**As emoções
nos unem
como
humanidade!**

RESULTADOS



DEPOIMENTO

“...eu tinha uma crença de que quem curava era o médico né? Então eu precisava fazer psicoterapia e quando eu fui fazer psicoterapia eu acreditava que eu ia sair com a solução, e a roda de terapia quebrou esse paradigma, que eu vejo hoje a roda de terapia é um processo de autocura, um fortalecimento da comunidade....

Então essa força da comunidade, o exemplo do outro, como o outro conseguiu superar suas fragilidades e se tornar um ser humano melhor me faz refletir sobre a minha vida e sobre os meus problemas. Eu vejo a roda de Terapia Comunitária como um processo de acolhimento, de não julgamento. Mesmo tendo pessoas desconhecidas nas rodas on-line, eu me sinto segura, eu me sinto acolhida, eu sinto que ali eu tenho tudo o que eu preciso para crescer enquanto ser humano.” (participante, 2020).

DEPOIMENTO

“Então, nessa pedagogia que o vírus nos trouxe, eu acho que a grande contribuição que a Terapia Comunitária nos traz é poder ouvir. A gente não tem uma escuta e a Terapia Comunitária ela nos faz este exercício, não só de se escutar mas escutar o outro e a partir da escuta do outro há uma renovação dos recursos que cada um tem para trazer. Eu acho que é a grande chave que a Terapia Comunitária faz nesse momento de grande crise existencial e humanitária, né. Então a terapia ela tem isso, ela proporciona essa escuta né, que é uma coisa muito difícil nos dias de hoje”. (terapeuta comunitária, 2021)

**REDE DE PESQUISADORES E
PESQUISAS EM TCI** |

IMPACTO DA TCI NO CONTEXTO DA SAÚDE

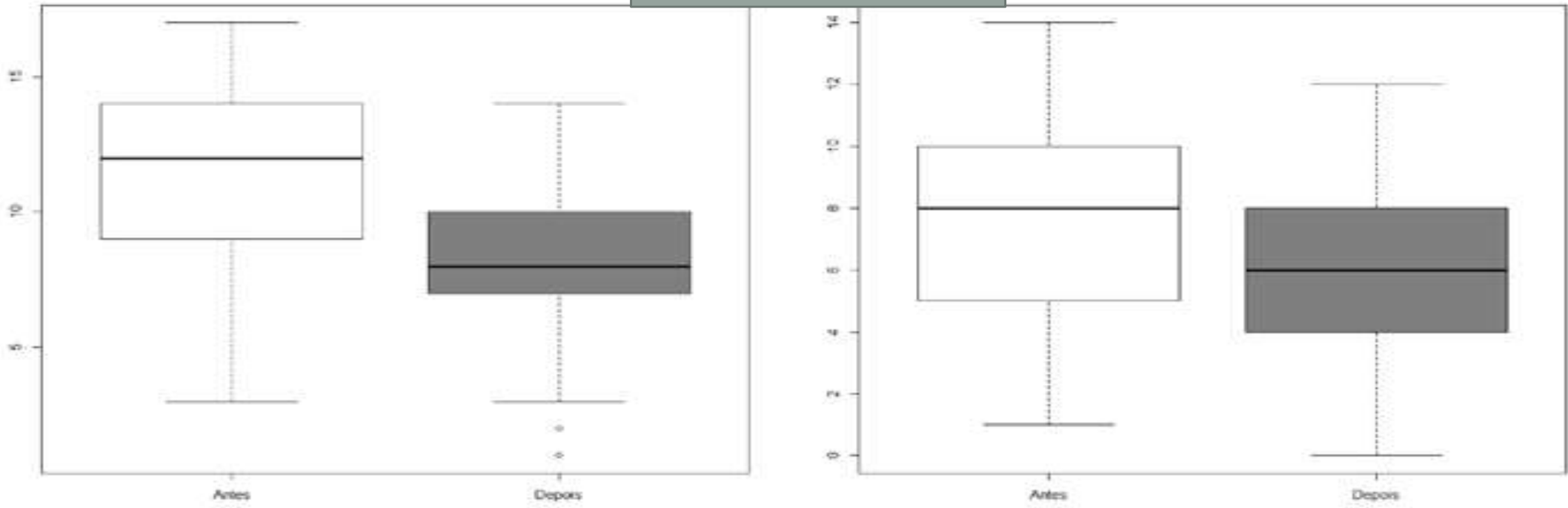
- **Impacto mental/emocional (44,4%)**
 - *fortalecimento da resiliência/promoção de autonomia e empoderamento*
- **Impacto social (41,6%)**
 - *fortalecimento de laços/espacos de partilha*
- **Impacto biológico (8,3%)**
 - *Prevenção de doenças/ reabilitação*
- **Impacto espiritual (5,5%)**
 - *Esperança e fé*

Figura 1: Comparação dos níveis de ansiedade e de depressão antes e após a prática da Terapia Comunitária Integrativa com estudantes dos cursos de graduação e pós-graduação. Londrina-PR, 2018-2019.

$p=0,0000078$

Escala de "Hospital Anxiety and Depression" - HAD

$p=0,0009$



Integrative Community Therapy in the Time of the New Coronavirus Pandemic in Brazil and Latin America

Abstract

With the emergence of the COVID-19 pandemic, humanity experienced, at the same time, social confinement as a way to protect itself and the vulnerability of human life and institutions. In the past, overcoming calamities was done by being together, and now, with this pandemic, the form of protection is the opposite, social isolation. Over the past 27 years in Brazil, we have developed integrative community therapy (ICT) as a psychosocial intervention within the Brazilian Public Health System that is implemented in various contexts marked by the rupture of social bonds. The techniques of ICT, which have always had an essentially experiential character in face-to-face encounters, now need to be reinvented. To deal with the pandemic, ICT was offered to the general public virtually, with the following objectives: To strengthen bonds and build support networks; to minimize stigma and prejudices toward affected persons, encouraging empathy; and to offer a listening space by professionals involved in the fight against COVID-19. In March and April 2020, we conducted 100 sessions online with 3579 participants from 15 countries. The most frequent concerns expressed were fear and anxiety (53%), helplessness (30%), problems in dealing with family relationships (10%), and loneliness (7%). The techniques of virtual ICT became a support network for instilling hope for those in social confinement and moreover for discovering unknown potentials to transform life's adversities. Conducted in 15 countries and in four languages, emotional reactions were similar everywhere, demonstrating that pain and suffering have no frontiers and unite us in our humanity.

Keywords: *Community health, coronavirus infections, integrative community therapy online, mental health, resilience*

Adalberto de Paula Barreto^{1,2,3},
Maria de Oliveira Ferreira Filha⁴,
Milene Zanoni da Silva^{5,6},
Vincenzo Di Nicola^{7,8,9}

¹Brazilian Association of Social Psychiatry, ²Department of Community Mental Health, WASP, Faculty of Medicine, Federal University of Ceará, Fortaleza, Ceará, ³Creator of the Integrative Community Therapy Methodology, ⁴Department of Nursing, Federal University of Paraíba, João Pessoa, Paraíba, ⁵Brazilian Association of Integrative Community Therapy, Brazil, ⁶Department of Collective

BARRETO, A.P. et al. Integrative community therapy in the time of the new coronavirus pandemic in Brazil and Latin America. *World Soc Psychiatry*, v. 2, p.103-105, 2020.

DOSSIÊ BILÍNGUE

O valor da Terapia Comunitária Integrativa (TCI) no Brasil e no mundo: Possibilidades, impactos e perspectivas



<https://periodicos.fclar.unesp.br/tes/issue/view/789>

Milene Zanoni da SILVA et al.

**O CENÁRIO DA TERAPIA COMUNITÁRIA INTEGRATIVA NO BRASIL:
HISTÓRIA, PANORAMA E PERSPECTIVAS**

***EL ESCENARIO DE LA TERAPIA COMUNITARIA INTEGRATIVA EN BRASIL:
HISTORIA, PANORAMA GENERAL Y PERSPECTIVAS***

***THE SCENARIO OF INTEGRATIVE COMMUNITY THERAPY IN BRAZIL: HISTORY,
OVERVIEW AND PERSPECTIVES***

Milene Zanoni da SILVA¹
Adalberto de Paula BARRETO²
Josefa Emília Lopes RUIZ³
Silvana Philippi CAMBOIM⁴
Rolando LAZARTE⁵
Maria de Oliveira Ferreira FILHA⁶



MATERIAL PUBLICADO



<https://globoplay.globo.com/v/9150814/>

[http://observapics.fiocruz.br/suplemento-sobre-tci-e-o-terceiro-
da-colecao-cuidado-integral-na-covid-19/](http://observapics.fiocruz.br/suplemento-sobre-tci-e-o-terceiro-da-colecao-cuidado-integral-na-covid-19/)

INTERNATIONAL CITY AND URBAN REGIONAL COLLABORATIVE (I-CIRCLE)

INTERNATIONAL INITIATIVE FOR MENTAL HEALTH LEADERSHIP (IIMHL)

THE LANCET
Planetary Health

Supplementary appendix

This appendix formed part of the original submission. We post it as supplied by the authors.

Supplement to: Belkin G, Appleton S, Langlois K. Reimagining mental health systems post COVID-19. *Lancet Planet Health* 2021; 5: e181–82.

Reimagining mental health systems post COVID-19

Immediate and short-term attention has been directed to the negative mental health effects of COVID-19 in many countries.¹ However, such attention needs to be put to more ambitious use. Now is the opportunity to make securing the emotional and mental wellbeing of humanity a common expectation of global governance.

We call attention to this opportunity as part of the International City and Urban Regional Collaborative (I-CIRCLE), a consortium of mental health system leaders and managers that came together through shared involvement in the International Initiative for Mental Health Leadership. I-CIRCLE is a growing network for sharing lessons learned, to integrate mental health

trauma, but also reflect much more. Planetary-sized ecological ruptures like this pandemic amplify structural disadvantage and a cascade of compounding risks and multiple vulnerabilities that all result in deep social and emotional damage.⁵ These effects therefore not only add to clinical burdens, but also take apart social cohesion, collective efficacy, and overall health and longevity. They are a collective trauma. They reflect a degree of loss, grief, polarisation, and damaged ways of life and suffering that require far more access to services to help individuals. But they also sap the collective will, civic morale, and prosocial soul of whole communities. Such a fragile and depleted social climate disables

ENCAMINHAMENTOS

- Necessidade de capacitação em TCI financiada pelo setor público (governo federal);
- Necessidade de sensibilização dos gestores e profissionais e implantação da TCI nos municípios;
- Reconhecimento dos terapeutas comunitários em sua ocupação para a contratação destes no setor público/privado e, com conseqüente, legitimação na garantia de direitos (previdenciários/trabalhistas/etc).

Senso de pertencimento
"Comunidade viva"



A TCI tem nos ajudado a florescer





E quando uma pessoa floresce, inspira outras para
que também floresçam!

COMO PARTICIPAR DAS RODAS DE TCI ONLINE

Divulgação:

www.abratecom.org.br

<https://www.facebook.com/abratecom/>

https://www.instagram.com/terapia.comunitaria_abratecom

ABRATECOM
Associação Brasileira de
Terapia Comunitária Integrativa

APSBRA
ASSOCIAÇÃO
BRASILEIRA DE
PSIQUIATRIA
SOCIAL

OBSERVAPICS

World Association of Social Psychiatry
Departamento de Saúde Mental Comunitária

1

**AGENDA DE EXECUÇÃO DE RODAS DE TCI ON-LINE DA
APSBRA / ABRATECOM E COORDENAÇÃO NACIONAL DAS PICS
DO MINISTÉRIO DA SAÚDE / BRASIL**

**AGENDA
AGOSTO/21**

**TCI
On-Line**

	INSTITUIÇÃO	NOME	PERÍODO	HORA	DATA	APLICATIVO ZOOM	
						ID	SENHA
-FEIRA/LUNDI					02/08	738 150 728	tci
		Prof. Dr. Adalberto Barreto Criador da Terapia Comunitária Integrativa		12h às 13h15	09/08	738 150 728	tci
					16/08	738 150 728	tci

21°C Ensolarado

DEPOIMENTOS

eles nos lembra: Alguém precisa destampar a panela e perguntar: o que é que vocês estão cozinhando? Então, o que que esta roda de terapia, essas pessoas que nos perguntam que roda é esta? É uma roda que estamos cozinhando a esperança de reconstruir uma humanidade mais humana, mais afetuosa, mais acolhedora. Eu acho que é esse o grande marco que a TCI e a Covid no meio de tantas mortes pela Covid, nós estamos reconstruindo, ressignificando vidas, esperanças, valores e como tá sendo um momento rico. Então, a partir de agora eu pergunto: o que é que eu vou levando, o que é que eu aprendi sobre a esperança

Gratidão

milenezanoni@gmail.com

milenezanoni

