



Osteoporose no Brasil:

ESTRATÉGIA PARA A ORGANIZAÇÃO DA ATENÇÃO EM SAÚDE

Maximiliano das Chagas Marques, PhD, MSc
Departamento de Ações Programáticas Estratégicas

Secretaria de Atenção
Primária à Saúde - SAPS | Ministério
da Saúde



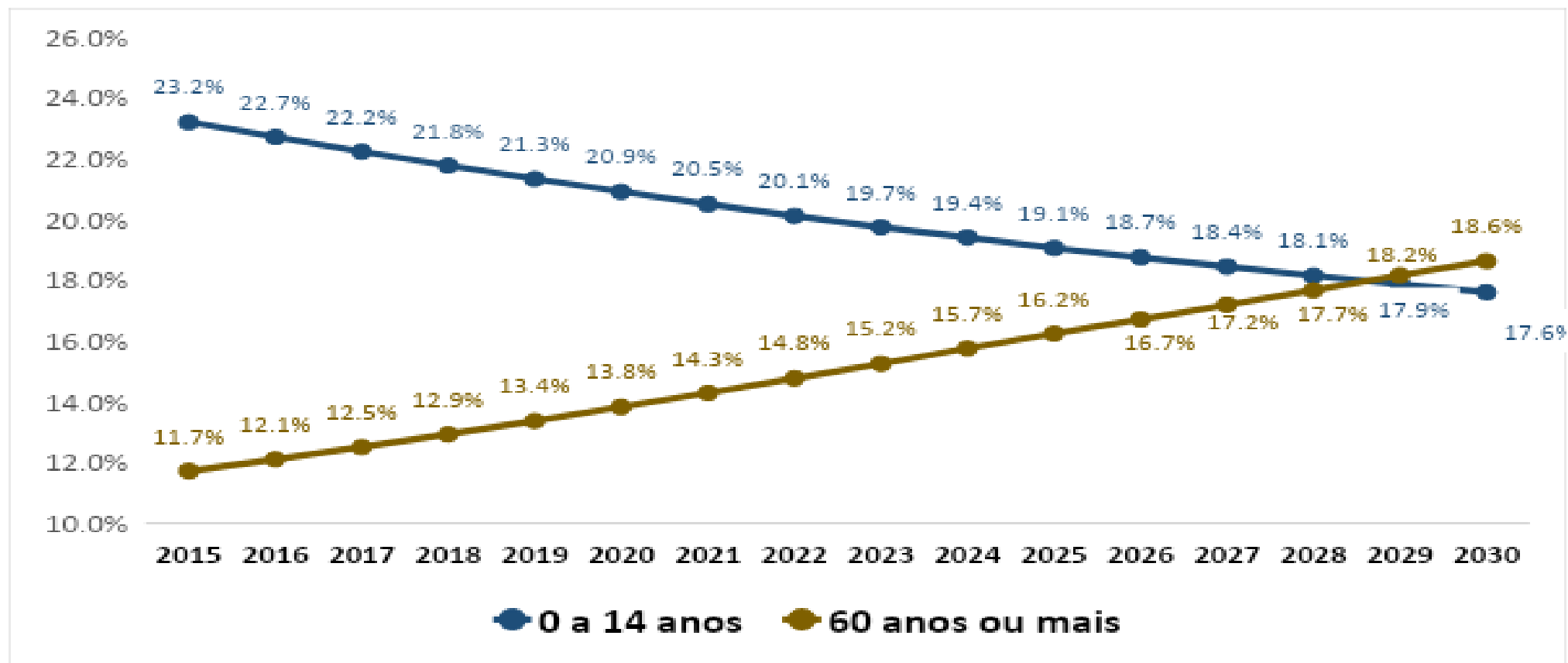


OSTEOPOROSE

Doença **osteometabólica** caracterizada por **diminuição da massa óssea** e **deterioração** da microarquitetura do **tecido ósseo** com consequente **aumento da fragilidade** óssea e da **susceptibilidade a fraturas**.

Kanis, JA. Diagnosis of osteoporosis and assessment of fracture risk. Lancet. 2002;359:1929-1936.

O DESAFIO DA TRANSIÇÃO DEMOGRÁFICA NO BRASIL



Fonte: Projeção da População das Unidades da Federação por sexo e grupos de idade: 2000-2030 / IBGE.

AMPLITUDE E IMPACTOS PARA O SISTEMA DE SAÚDE

Estima-se que a **osteoporose possa custar até 1,2 bilhão** de reais anualmente. Mais da metade (61%) associado à perda de produtividade.

As despesas com **hospitalização** podem chegar a **234 milhões de reais**.

Em **2017** foram computados **271 óbitos de idosos por osteoporose**.

Em **2018** foram computadas **174 internações de idosos por osteoporose** (CID-10 M80, M81 e M82). (Tabwin/Datasus, acessado em: 16/10/2019).

Rima Aziziyeh, Mo Amin, Mohdhar Habib, Javier Garcia Perlaza, Kirk Szafranski, Rebecca K. McTavish, Tim Disher, Ana Lüdke & Chris Cameron (2019): The burden of osteoporosis in four Latin American countries: Brazil, Mexico, Colombia, and Argentina, Journal of Medical Economics

AMPLITUDE E IMPACTOS PARA O SISTEMA DE SAÚDE

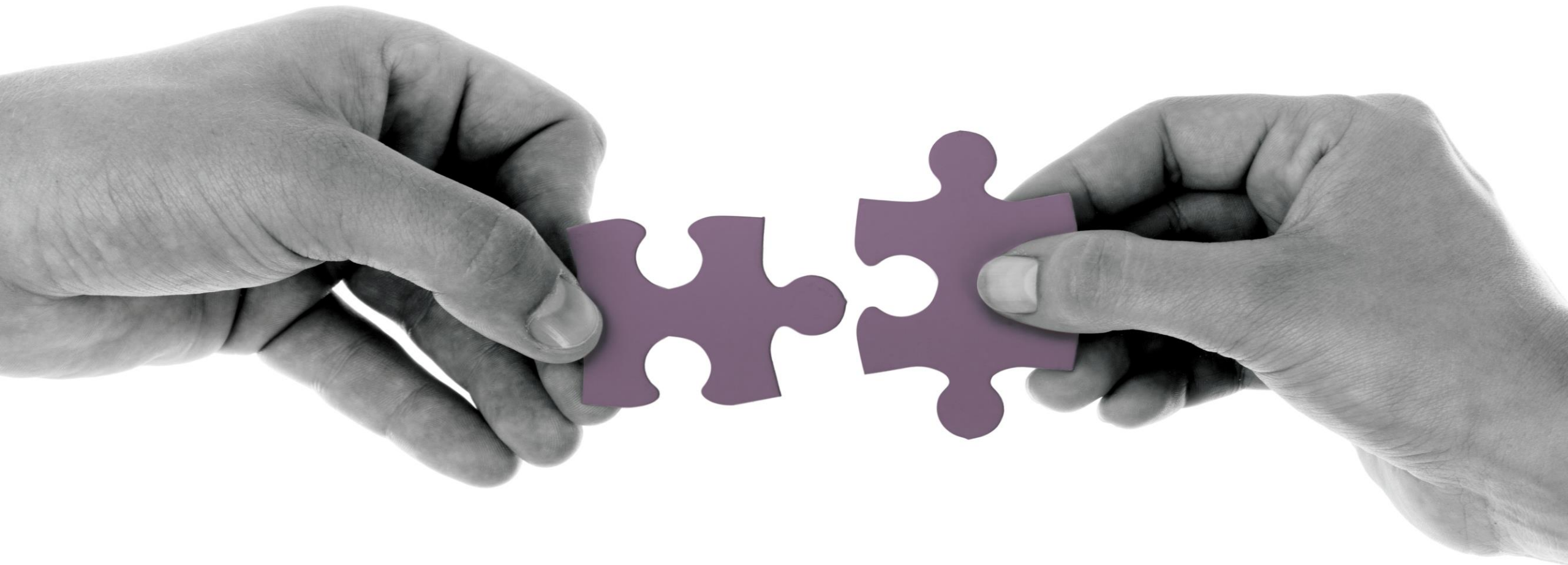
Em **2018** observaram-se 116.402 **internações de pessoas acima de 60 anos** por fraturas.

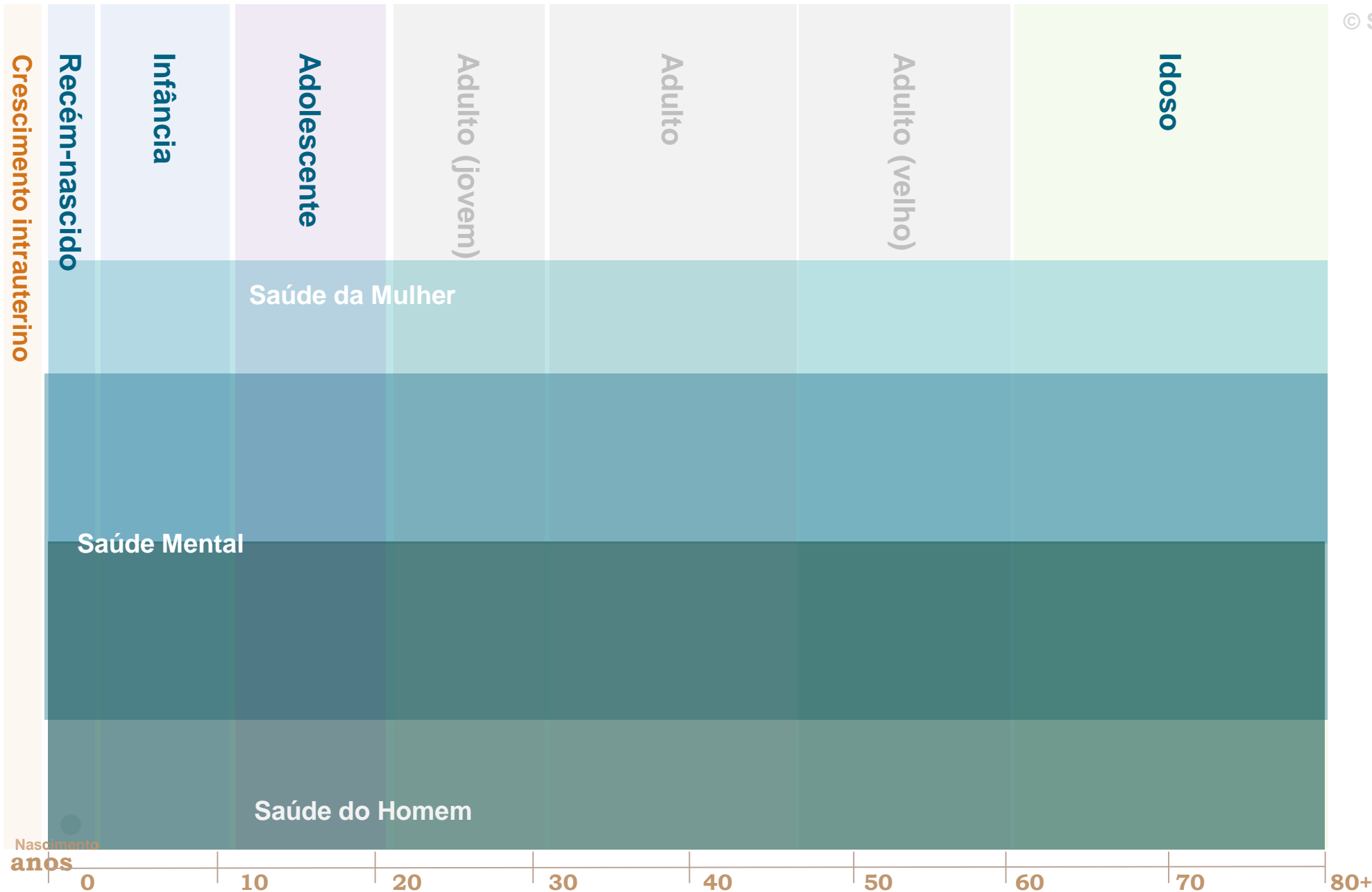
Esse valor corresponde a **3,8%** das internações nessa faixa.

Na população com **80 anos ou mais**, esse evento representa **5,3%** dos motivos de internação (diferença **39,5% superior à média do grupo acima de 60 anos**).

(Tabwin/Datasus, acessado em: 16/10/2019).

Rima Aziziyeh, Mo Amin, Mohdhar Habib, Javier Garcia Perlaza, Kirk Szafranski, Rebecca K. McTavish, Tim Disher, Ana Lüdke & Chris Cameron (2019): The burden of osteoporosis in four Latin American countries: Brazil, Mexico, Colombia, and Argentina, Journal of Medical Economics





Crescimento intrauterino

Recém-nascido

Infância

Adolescente

Adulto (jovem)

Adulto

Adulto (velho)

Idoso

Saúde da Mulher

Saúde Mental

Saúde do Homem

Nascimento
anos

0

10

20

30

40

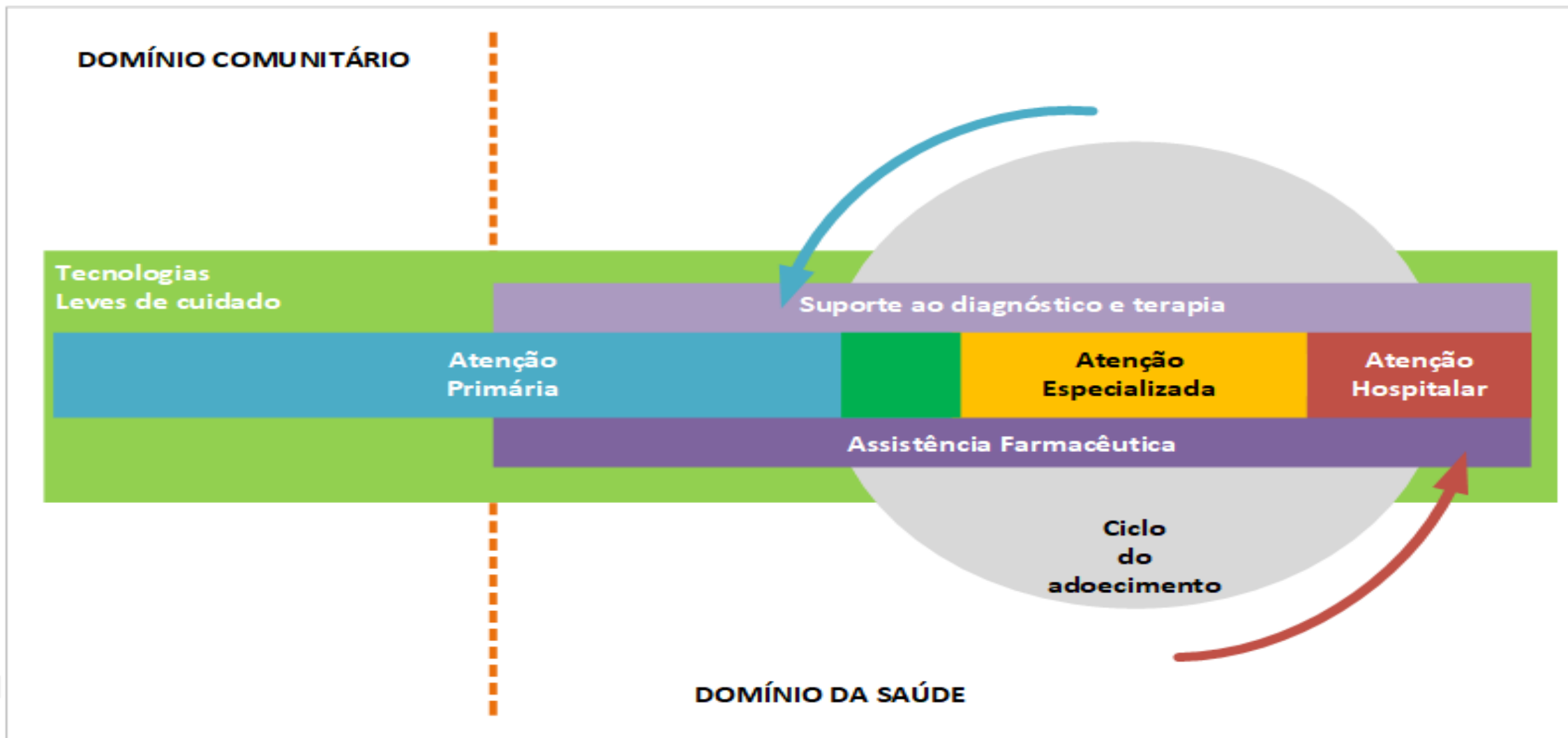
50

60

70

80+

Rede de Atenção à Saúde e itinerários



Atenção Primária à Saúde: Atributos



Starfield B.. *Primary Care: Concept, Evaluation and Policy*. New York: Oxford University Press, 1992.

Atenção Primária à Saúde: Contexto e números

42.064 Equipes da Estratégia Saúde da Família, sendo **13.272** antigo Mais Médicos
(Atual **Médicos pelo Brasil – MP 890/2019**)

26.445 Equipes de Estratégia de Saúde Bucal

259.071 Agentes Comunitários de Saúde

5.514 Equipes dos Núcleos Ampliado de Saúde da Família/AB – NASF

1.967 Laboratórios Regionais de Próteses Dentárias



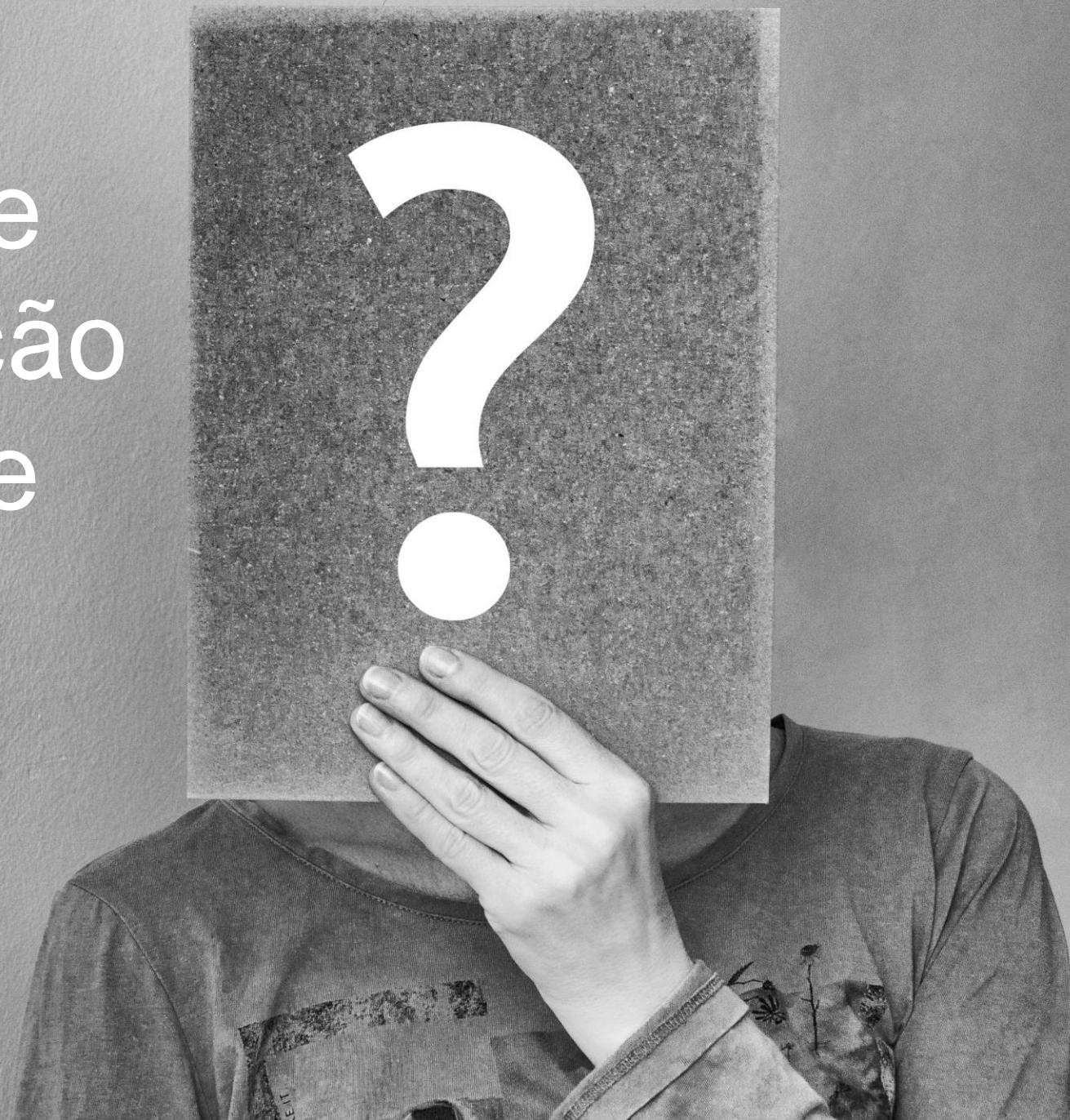
MINISTÉRIO DA
SAÚDE



MINISTÉRIO DA
SAÚDE



Por que investir e
consolidar a Atenção
Primária à Saúde
(APS)?



Perguntas Simples: Respostas fáceis

- Consenso global que os Sistemas Nacionais de Saúde devem ser baseados na APS (OMS 2008);
- APS é nível de atenção e uma proposta estruturante para organização do sistema de saúde com melhores resultados em saúde para a população;
- APS como estratégia de acesso universal e em tempo oportuno ao usuário, com amplo escopo de ações para a atenção integral, responsável por coordenar o cuidado na rede de atenção à saúde.

Perguntas Simples: Respostas fáceis

- Até 2018, 18 artigos publicados sobre ESF e seu impacto na mortalidade infantil, identificaram relação significativa na redução (92%).

(Bastos et al, 2017);

- Mortalidade por AVC 31% menor, e por DCV, foi 36% menor em municípios com cobertura ESF >70%. (Rasella et al, 2014);

- Seis anos após AVC, indivíduos atendidos pela ESF tiveram risco de morte 42% menor que pessoas sem ESF. A ESF reduziu a risco absoluto de morte em 16,4%. (Cabral, et al, 2012);



Osteoporose no Brasil:

ESTRATÉGIA PARA A ORGANIZAÇÃO DA ATENÇÃO EM SAÚDE

Maximiliano das Chagas Marques, PhD, MSc
Departamento de Ações Programáticas Estratégicas

Secretaria de Atenção
Primária à Saúde - SAPS | Ministério
da Saúde



SAPS

SECRETARIA DE ATENÇÃO
PRIMÁRIA À SAÚDE