

**Comissão dos Direitos da
Pessoa Idosa –
*Implementação e Acesso às
Políticas Públicas para as
Pessoas Idosas no Meio Rural***



Eduardo L.G. Rios Neto
Presidente
13/08/2021

SUMÁRIO

- 1. Público Alvo para Política Pública – O Caso do Idoso**
- 2. Os Números a partir dos Censos Demográficos e Projeções**
- 3. A Importância do Censo Demográfico para Público Alvo com Acuracidade**
- 4. O Tamanho da Operação do Censo Demográfico**
- 5. Os Dois Adiamentos do Censo Demográfico**
- 6. As Condições Atuais**
- 7. Outras Evidências do IBGE para o Idoso Rural**



1- Público Alvo para Política Pública – O Caso do Idoso

- Focalização por Idade, elemento importante em várias políticas públicas
- Exemplos: Aposentadoria por Idade, Benefício de Prestação Continuada, listas de prioridade, etc.
- A população por idade é importante para determinar a taxa de cobertura (proporção de atendimento) de várias políticas voltadas para o idoso. A população por idade é obtida a partir do Censo Demográfico, e a enumeração da população fornece o denominador para várias políticas públicas.



1- Público Alvo para Política Pública – O Caso do Idoso

- População Idosa, depende do contexto, pode ser a população de 60 anos e mais ou, mais universalmente aceito, a população de 65 anos e mais.
- Uma outra forma de visualizar:
 - SEXAGENÁRIOS – 60 a 69 anos
 - SEPTUAGENÁRIOS – 70 a 79 anos
 - OCTOGENÁRIOS – 80 a 89 anos
 - NONAGENÁRIOS – 90 a 99 anos
 - CENTENÁRIOS – 100 anos e mais



2- Os Números a partir dos Censos Demográficos e Projeções

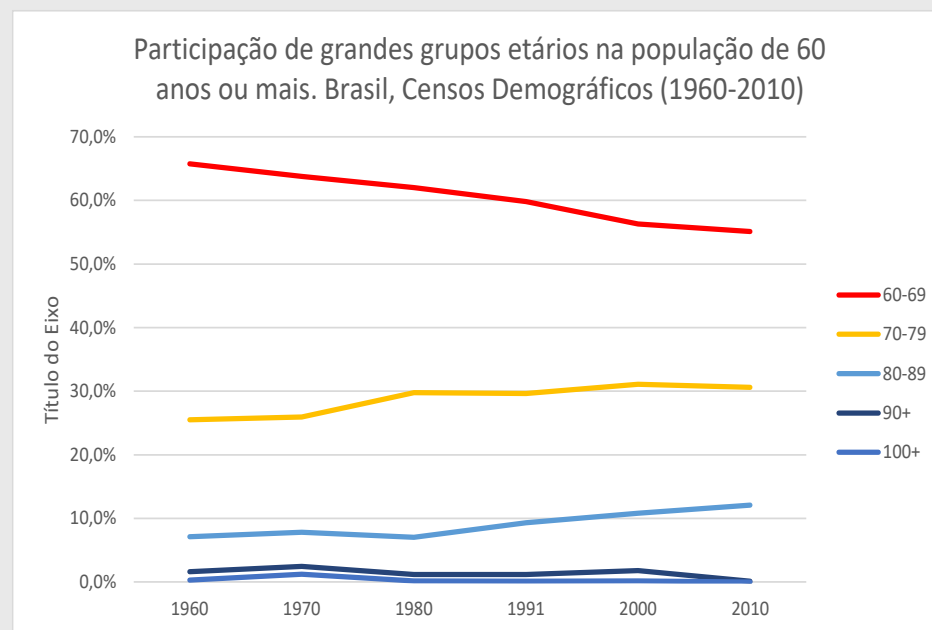
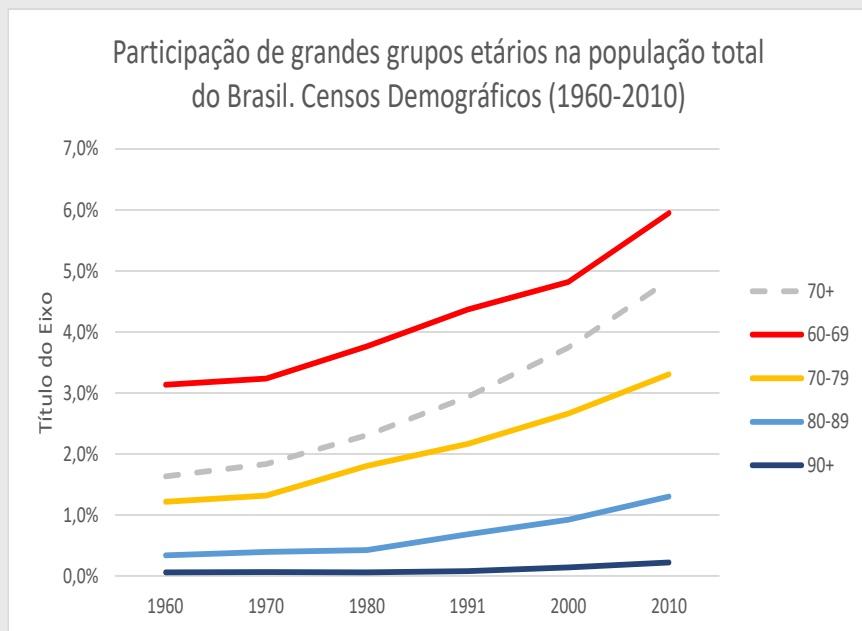
POPULAÇÃO IDOSA NÚMEROS ABSOLUTOS

	1960	1970	1980	1991	2000	2010
60+	3326103	4726332	7223742	10722705	14536029	20590599
70+	1139103	1712118	2744477	4309787	6353994	9240670
TOTAL	69807100	93141091	119001227	146825475	169799170	190755799

Fonte: IBGE - Censos Demográficos

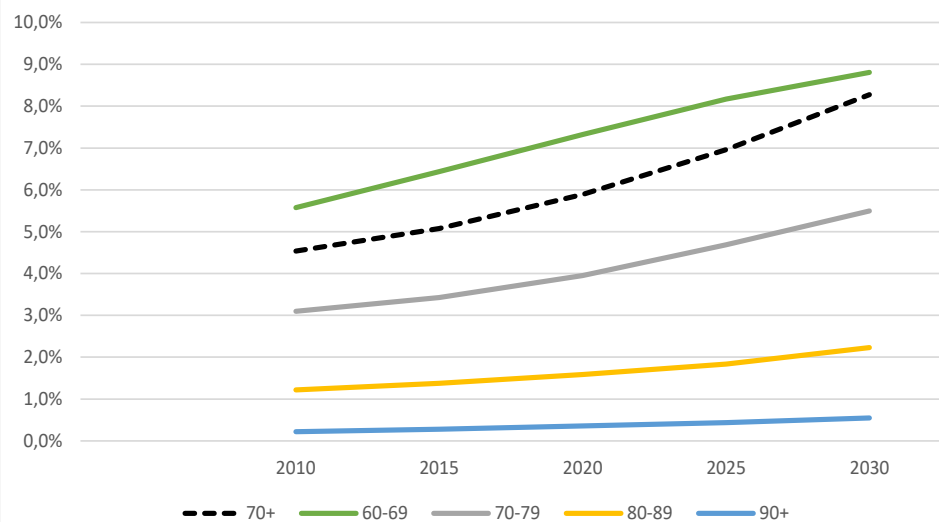


2- Os Números a partir dos Censos Demográficos e Projeções

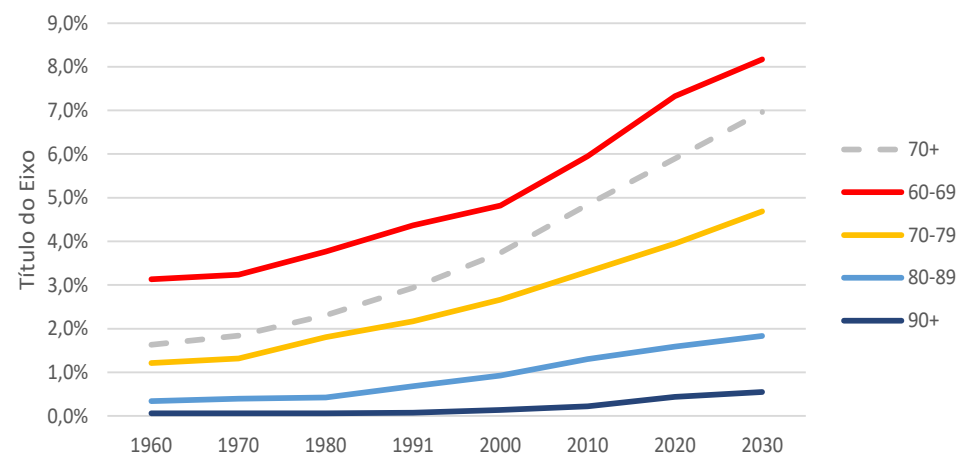


2- Os Números a partir dos Censos Demográficos e Projeções

Participação dos grupos etários no total da população. Brasil, 2010 a 2030



Participação de grandes grupos etários na população total do Brasil. Censos Demográficos (1960-2010), Projeção Rev.2018 (2020 e 2030)



2- Os Números a partir dos Censos Demográficos e Projeções

Tabela 200 - População residente, por sexo, situação e grupos de idade - Amostra - Características Gerais da População

Variável - População residente (Pessoas)

Brasil

Sexo - Total

Grupo de idade	Ano x Situação do domicílio														
	1970			1980			1991			2000			2010		
	Total	Urbana	Rural	Total	Urbana	Rural	Total	Urbana	Rural	Total	Urbana	Rural	Total	Urbana	Rural
Total	93134846	52097260	41037586	119011052	80437327	38573725	146825475	110990990	35834485	169872856	137925238	31947618	190755799	160934649	29821150
60 a 69 anos	3061137	1854904	1206233	4470696	3079031	1391665	6412918	4922114	1490804	8191598	6649808	1541789	11356076	9521698	1834377
70 a 79 anos	1251183	774598	476585	2165506	1504802	660704	3180136	2425976	754160	4559783	3756431	803351	6315424	5324332	991091
80 anos ou mais	451250	274121	177129	590603	425866	164737	1129651	873679	255972
80 a 89 anos										1544615	1264224	280392	2478326	2111331	366995
90 a 99 anos										217205	178950	38254	416389	346855	69535
100 anos ou mais	25787	20562	5226	22676	18247	4429

Fonte: IBGE - Censo Demográfico

Tabela 200 - População residente, por sexo, situação e grupos de idade - Amostra - Características Gerais da População

Variável - População residente (Pessoas)

Brasil

Sexo - Total

Grupo de idade	Ano x Situação do domicílio														
	1970			1980			1991			2000			2010		
	Total	Urbana	Rural	Total	Urbana	Rural	Total	Urbana	Rural	Total	Urbana	Rural	Total	Urbana	Rural
Total	100,00	100,00	100,00	100,00	100,00	100,00	100,00	100,00	100,00	100,00	100,00	100,00	100,00	100,00	100,00
60 a 69 anos	3,29	3,56	2,94	3,76	3,83	3,61	4,37	4,43	4,16	4,82	4,82	4,83	5,95	5,92	6,15
70 a 79 anos	1,34	1,49	1,16	1,82	1,87	1,71	2,17	2,19	2,10	2,68	2,72	2,51	3,31	3,31	3,32
80 anos ou mais	0,48	0,53	0,43	0,50	0,53	0,43	0,77	0,79	0,71
80 a 89 anos										0,91	0,92	0,88	1,30	1,31	1,23
90 a 99 anos										0,13	0,13	0,12	0,22	0,22	0,23
100 anos ou mais	0,02	0,01	0,02	0,01	0,01	0,01

Fonte: IBGE - Censo Demográfico



3- A Importância do Censo Demográfico para Público Alvo com Acuracidade

- A qualidade das projeções demográficas apresentadas anteriormente são afetadas pelo distanciamento do último censo.
- O problema de um longo tempo da realização do último censo afeta mais as projeções estimativas em categorias menores como a distinção rural e urbano, e até mesmo a estrutura etária no nível dos municípios ou mesmo de microrregiões.



4- O Tamanho da Operação do Censo Demográfico

O Censo em números



181.898 Recenseadores
16.959 Supervisores
5.450 Agentes Municipais



4- O Tamanho da Operação do Censo Demográfico

Saúde e segurança

- Protocolos sanitários
- Equipamentos de segurança (EPIs)
- Benchmarking nacional e internacional



Cadeia de treinamento e capacitação

- Modelo híbrido com EaD e presencial
- Parceria com ENAP para o módulo de saúde

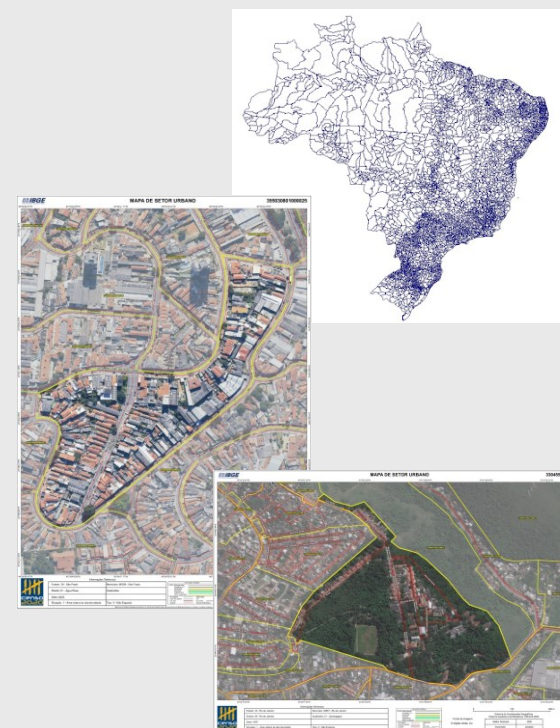


Aperfeiçoamento de componentes da operação do Censo

- Cadastro de Endereços (CNEFE)

Abordagem da rede de pesquisas

- Base Territorial



4- O Tamanho da Operação do Censo Demográfico

Modelo misto de coleta



Presencial



Telefone



Online

4- O Tamanho da Operação do Censo Demográfico

CENSO DEMOGRÁFICO: PLATAFORMA ESTRUTURANTE DE ESTADO

Referência para repasses do FPE, FPM, piso básico da saúde e FUNDEB



Atualização do tamanho das representações políticas (como deputados federais, estaduais e vereadores)



Cobertura e demanda de educação nos diversos níveis por município



Indicador de déficit habitacional e de avaliação da cobertura de serviços públicos básicos por município (acesso à água, esgoto sanitário e coleta de lixo)



Principais indicadores demográficos (esperança de vida ao nascer, fecundidade, mortalidade) usados para fins previdenciários



Dados sobre pessoas com deficiência - Lei 7.353/89



Atualização das cotas municipais do programa bolsa família



Informações sobre cor ou raça para parâmetro das cotas raciais



Dados sobre movimentos migratórios em escala municipal

Orientação do planejamento urbano e atualização dos planos diretores municipais



ADIAMENTOS DO CENSO: 2020 para 2021, agora 2022

Problemas Orçamentários e Incertezas da Pandemia :

- **Primeiro Adiamento para 2021:** Março de 2020, pandemia, estado de emergência.
- **Segundo Adiamento para 2022:** Corte orçamentário leva ao segundo adiamento, julgamento do Supremo Tribunal Federal, transfere para o ano de 2022, em parte por causa da pandemia, mas obriga a alocação de recursos para a realização do Censo. Início da coleta em primeiro de junho de 2022.

6- As Condições Atuais

- Alocação de crédito adicional para o ano de 2021
- Manutenção dos Analistas Censitários e dos Coordenadores Censitários de Subárea
- Realização do teste de equipamentos em Paulo de Frontin em novembro de 2021
- Realização de várias mini simulações do Censo Demográfico iniciando com a simulação na ilha de Paquetá em setembro de 2021
- Atualização da base territorial e do Cadastro Nacional de Endereços para Fins Estatísticos (CNEFE)

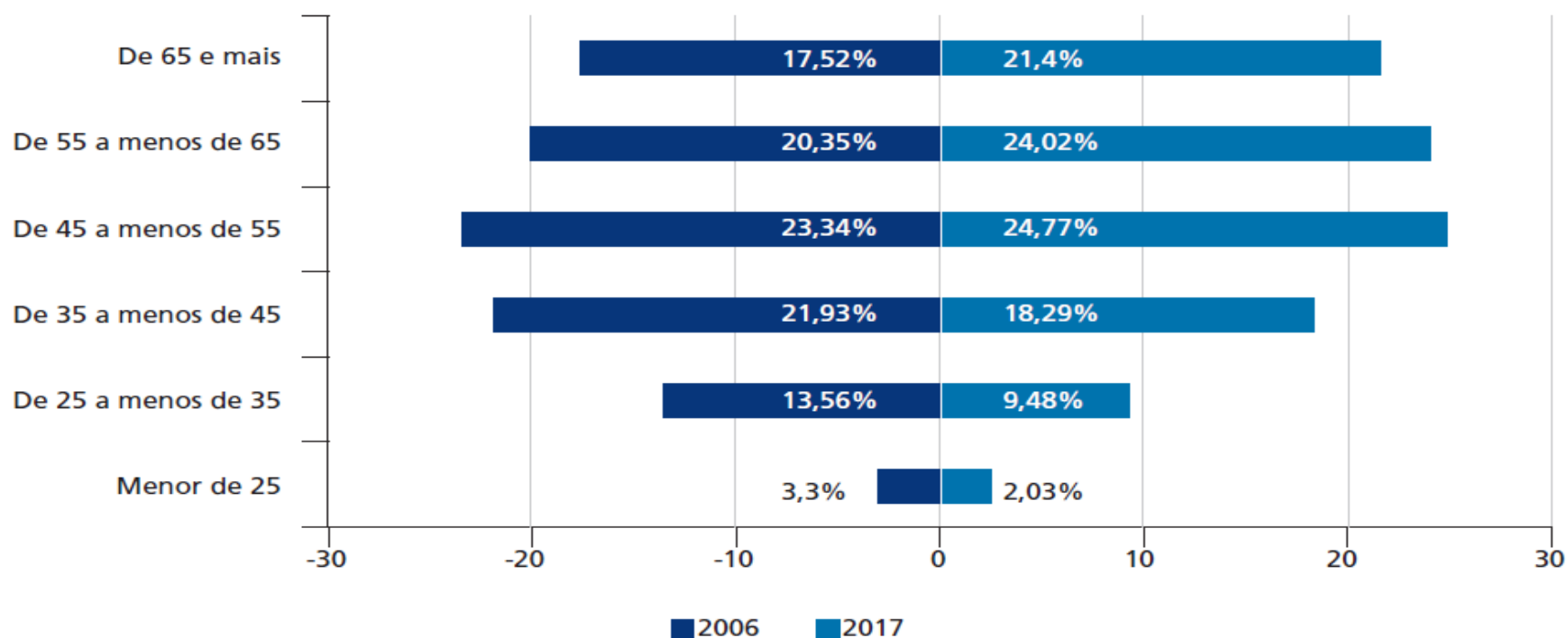


7- Outras Evidências do IBGE para o Idoso Rural

GRÁFICO 7

Classe de idade dos produtores rurais no Brasil (2006 e 2017)

(Em %)



Fontes: IBGE (2006; 2017).

PREVIDÊNCIA RURAL NO BRASIL

Rebecca Lima Albuquerque Maranhão¹
José Eustáquio Ribeiro Vieira Filho²

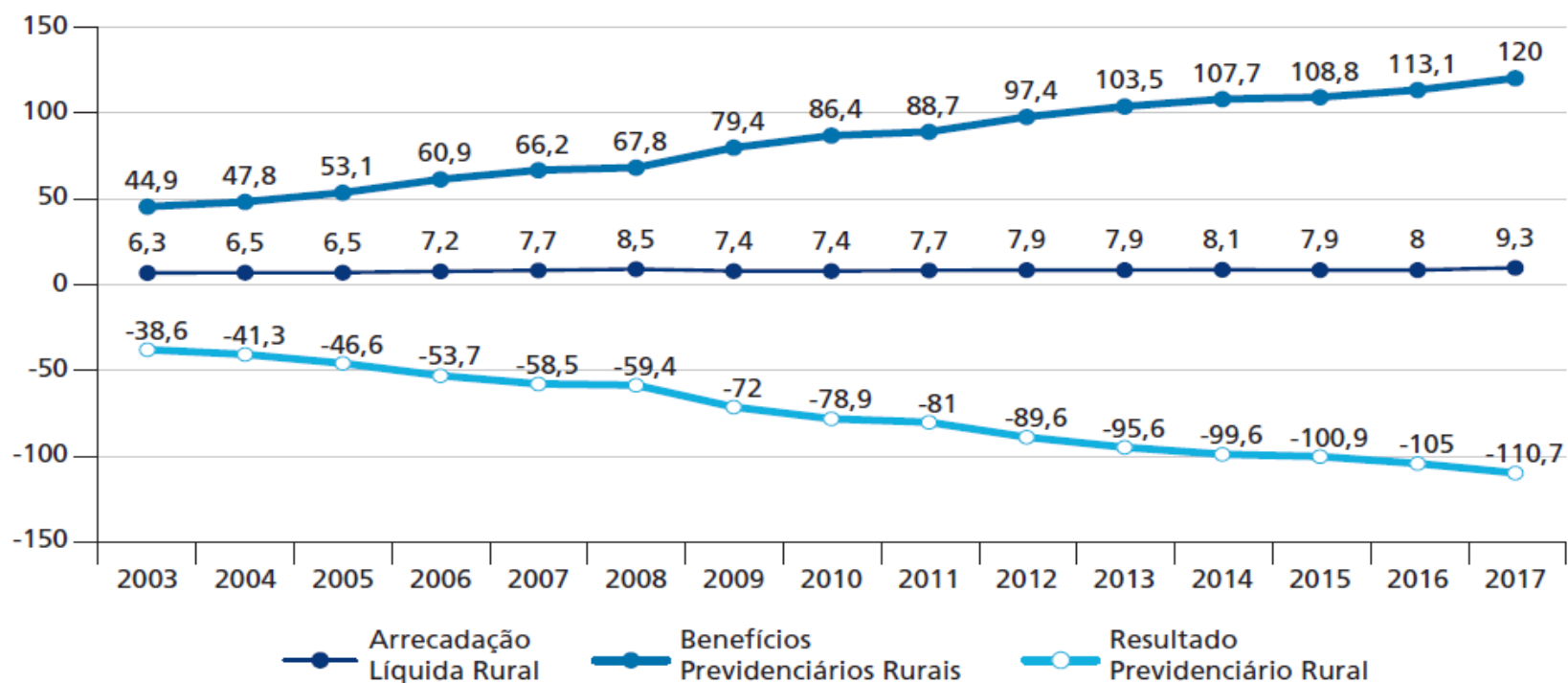


7- Outras Evidências do IBGE para o Idoso Rural

GRÁFICO 5

Arrecadação líquida, despesa com benefícios e resultado previdenciário rural (2003-2017)

(Em R\$ bilhões, valores corrigidos pelo INPC)



PREVIDÊNCIA RURAL NO BRASIL

Rebecca Lima Albuquerque Maranhão¹
José Eustáquio Ribeiro Vieira Filho²



7- Outras Evidências do IBGE para o Idoso Rural

Tabela 1. Proporção de domicílios cadastrados em unidades de saúde da família e de pessoas moradoras nos domicílios cadastrados, Brasil, Grandes Regiões, Unidades da Federação e situação do domicílio urbano/rural, 2019.

	Domicílios cadastrados na USF (1.000)			Moradores em domicílios cadastrados na USF (1.000)		
	%	IC 95%	n	%	IC 95%	n
Brasil	60,0	58,9-61,0	43.900	62,6	61,5-63,7	131.201
Urbano	57,3	56,1-58,5	36.177	59,8	58,6-61,0	107.092
Rural	77,0	75,4-78,5	7.723	78,9	77,3-80,4	24.108

Cobertura da Estratégia Saúde da Família no Brasil: o que nos mostram as Pesquisas Nacionais de Saúde 2013 e 2019

Ligia Giovanella (<https://orcid.org/0000-0002-6522-545X>) ¹

Aylene Bousquat (<https://orcid.org/0000-0003-2701-1570>) ²

Simone Schenkman (<https://orcid.org/0000-0003-1140-1056>) ²

Patty Fidelis de Almeida (<https://orcid.org/0000-0003-1676-3574>) ³

Luciana Monteiro Vasconcelos Sardinha (<https://orcid.org/0000-0002-3679-3618>) ⁴

Maria Lúcia França Pontes Vieira (<https://orcid.org/0000-0002-5284-6214>) ⁵



7- Outras Evidências do IBGE para o Idoso Rural

Tabela 3. Proporção de domicílios cadastrados em unidades de saúde da família há mais de um ano que receberam visita do ACS nos últimos doze meses, segundo a frequência. Brasil, Grandes Regiões, Unidades da Federação e situação do domicílio urbano/rural, 2013 e 2019.

	mensal		a cada 2 meses		de 2 a 4 vezes		uma vez		nenhuma vez		χ^2
	2013	2019	2013	2019	2013	2019	2013	2019	2013	2019	p
Brasil*	47,2	38,4	11,1	10,5	13,4	16,1	10,6	11,2	17,7	23,8	<0,0001**
Urbano*	43,6	34,4	11,1	10,5	14,1	16,7	11,4	12,0	19,8	26,3	<0,0001**
Rural*	62,7	56,0	11,0	10,3	10,7	13,6	7,0	7,7	8,6	12,4	0,0002**

Cobertura da Estratégia Saúde da Família no Brasil: o que nos mostram as Pesquisas Nacionais de Saúde 2013 e 2019

Ligia Giovanella (<https://orcid.org/0000-0002-6522-545X>) ¹

Aylene Bousquat (<https://orcid.org/0000-0003-2701-1570>) ²

Simone Schenkman (<https://orcid.org/0000-0003-1140-1056>) ²

Patty Fidelis de Almeida (<https://orcid.org/0000-0003-1676-3574>) ³

Luciana Monteiro Vasconcelos Sardinha (<https://orcid.org/0000-0002-3679-3618>) ⁴

Maria Lúcia França Pontes Vieira (<https://orcid.org/0000-0002-5284-6214>) ⁵



OBRIGADO !!!

