

Seminário BIOMA CERRADO – Normas de Conservação e Uso Sustentável
Comissão de Meio Ambiente e Desenvolvimento Sustentável
Câmara dos Deputados
Brasília-DF, setembro de 2015

Unidades de Conservação no Cerrado

Ricardo B. Machado
Departamento de Zoologia



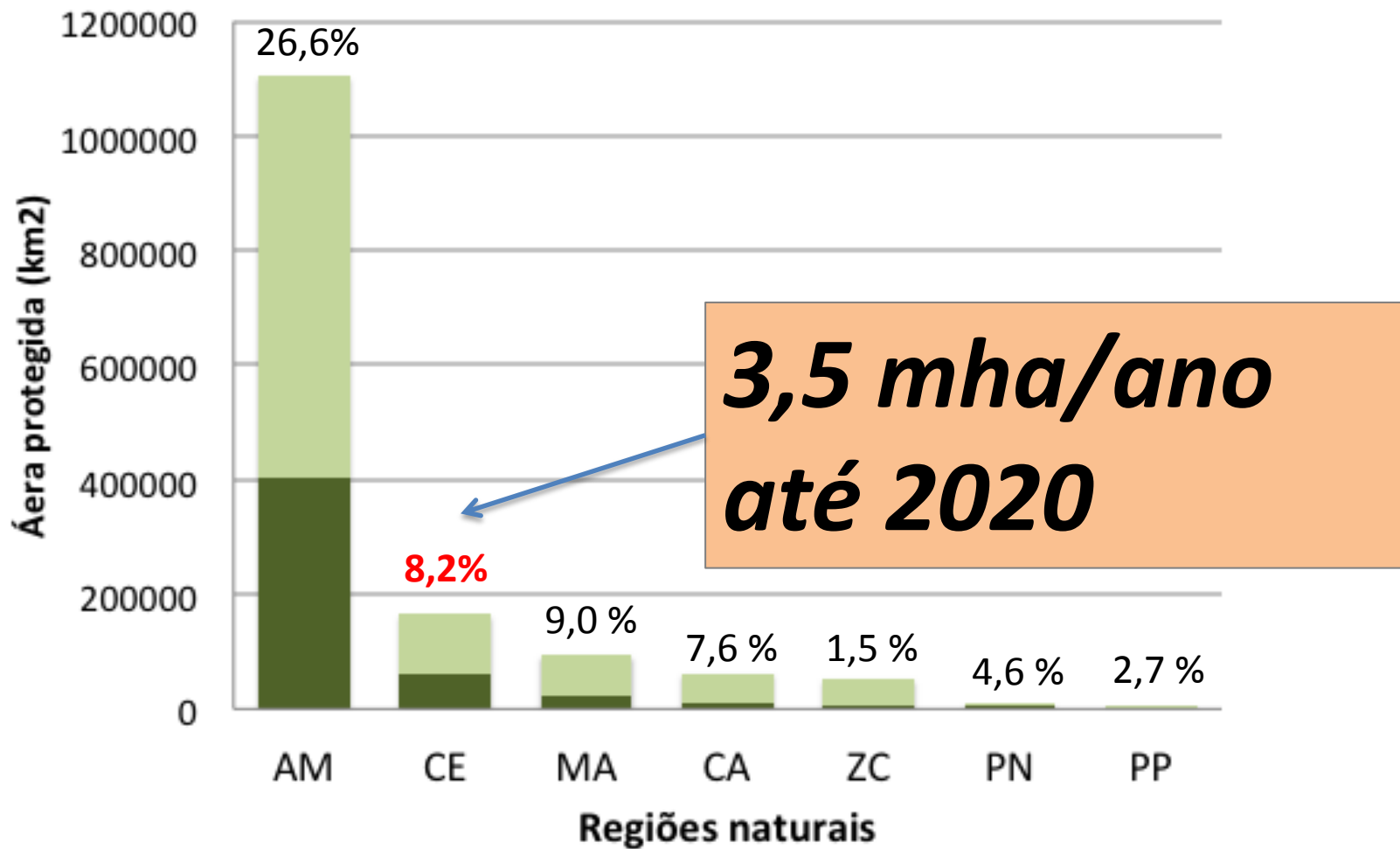
Constituição Brasileira

- **Art. 225** - Todos têm direito ao meio ambiente ecologicamente equilibrado, bem de uso comum do povo e essencial à sadia qualidade de vida, **impondo-se ao Poder Público e à coletividade o dever de defendê-lo e preservá-lo para as presentes e futuras gerações.**
 - **§ 1º** - Para assegurar a efetividade desse direito, incumbe ao Poder Público:
 - I - **preservar e restaurar os processos ecológicos essenciais e prover o manejo ecológico das espécies e ecossistemas;**

Compromissos CDB / Aichi e Brasil

Objetivos CDB	Metas de Aichi	Metas Brasileiras
Reduzir pressões sobre biodiversidade	Redução dos desmatamentos em 50% até 2020	Redução de 50% dos desmatamentos no Cerrado
Melhorar a proteção da biodiversidade	17% das áreas terrestres protegidas até 2020	17% do Cerrado protegidos por UCs

UCs no Brasil





Defining spatial conservation priorities in the face of land-use and climate change

Frederico V. Faleiro ^{a,b}, Ricardo B. Machado ^c, Rafael D. Loyola ^{a,*}

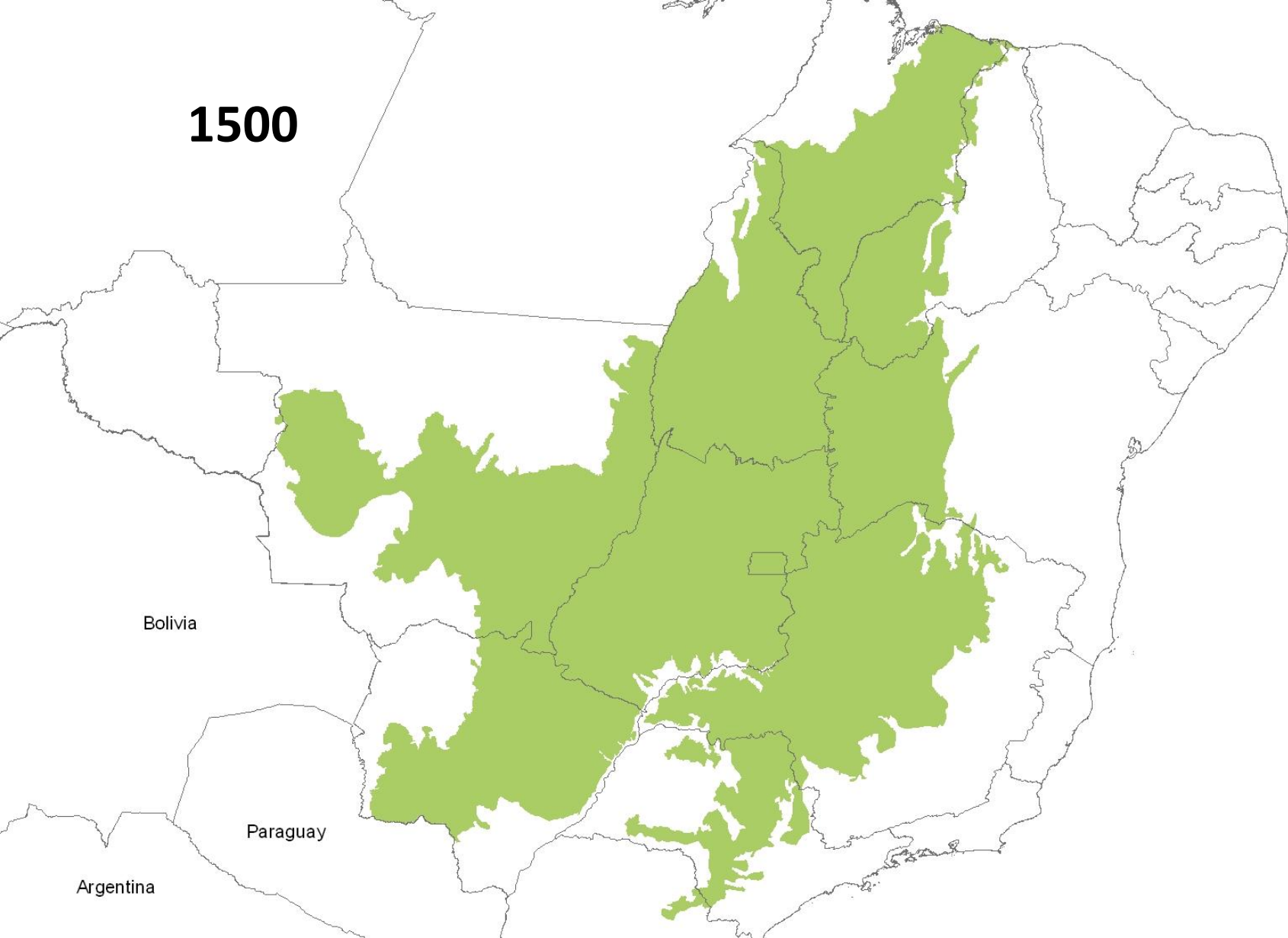
^a Departamento de Ecologia, Universidade Federal de Goiás, Brazil

^b Programa de Pós-graduação em Ecologia & Evolução, Universidade Federal de Goiás, Brazil

^c Departamento de Zoologia, Universidade de Brasília, Brazil

- Avaliação das oportunidades de conservação no Cerrado à luz da ocupação territorial e mudanças climáticas

1500



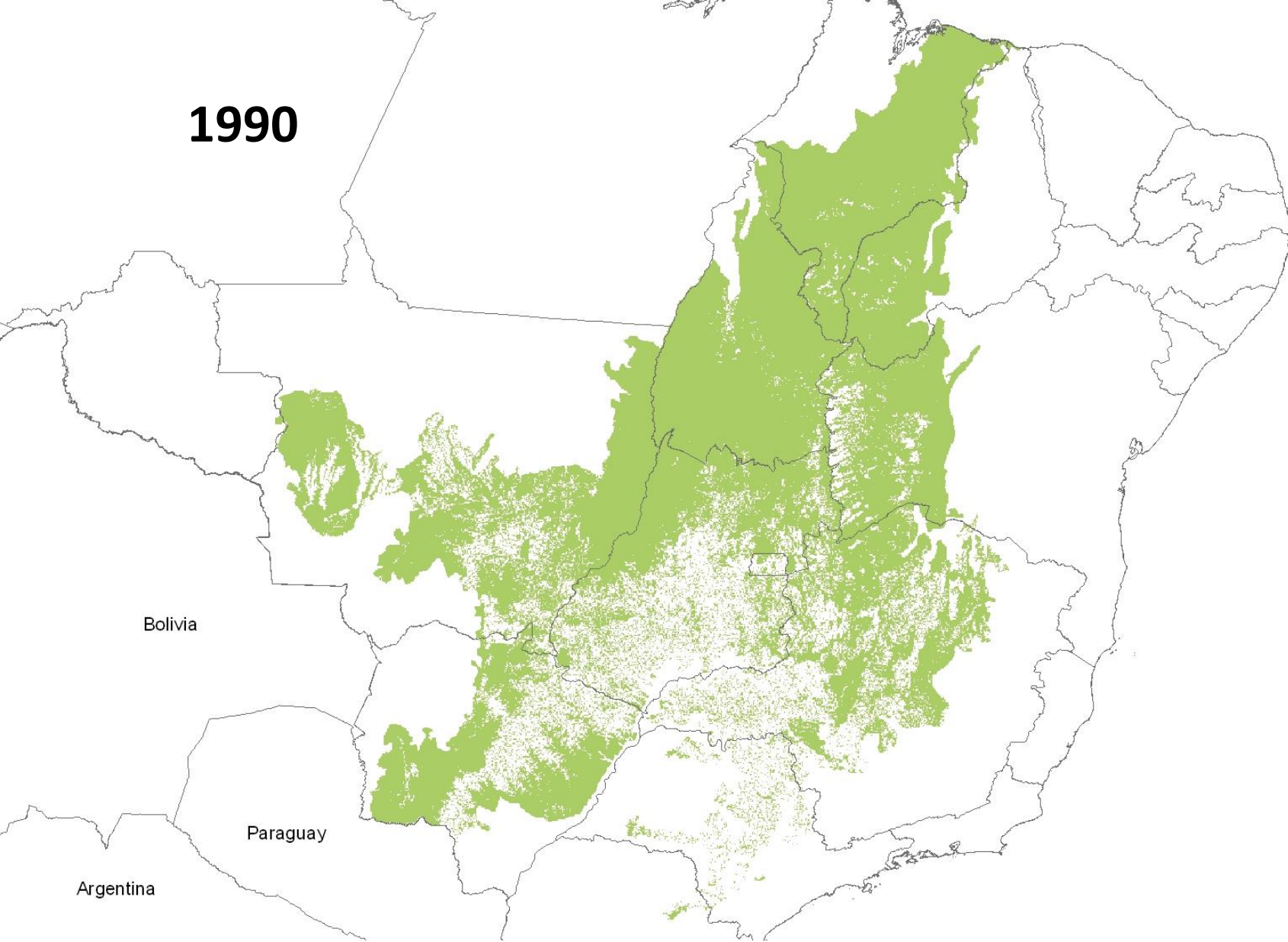
Bolivia

Paraguay

Argentina

100%

1990



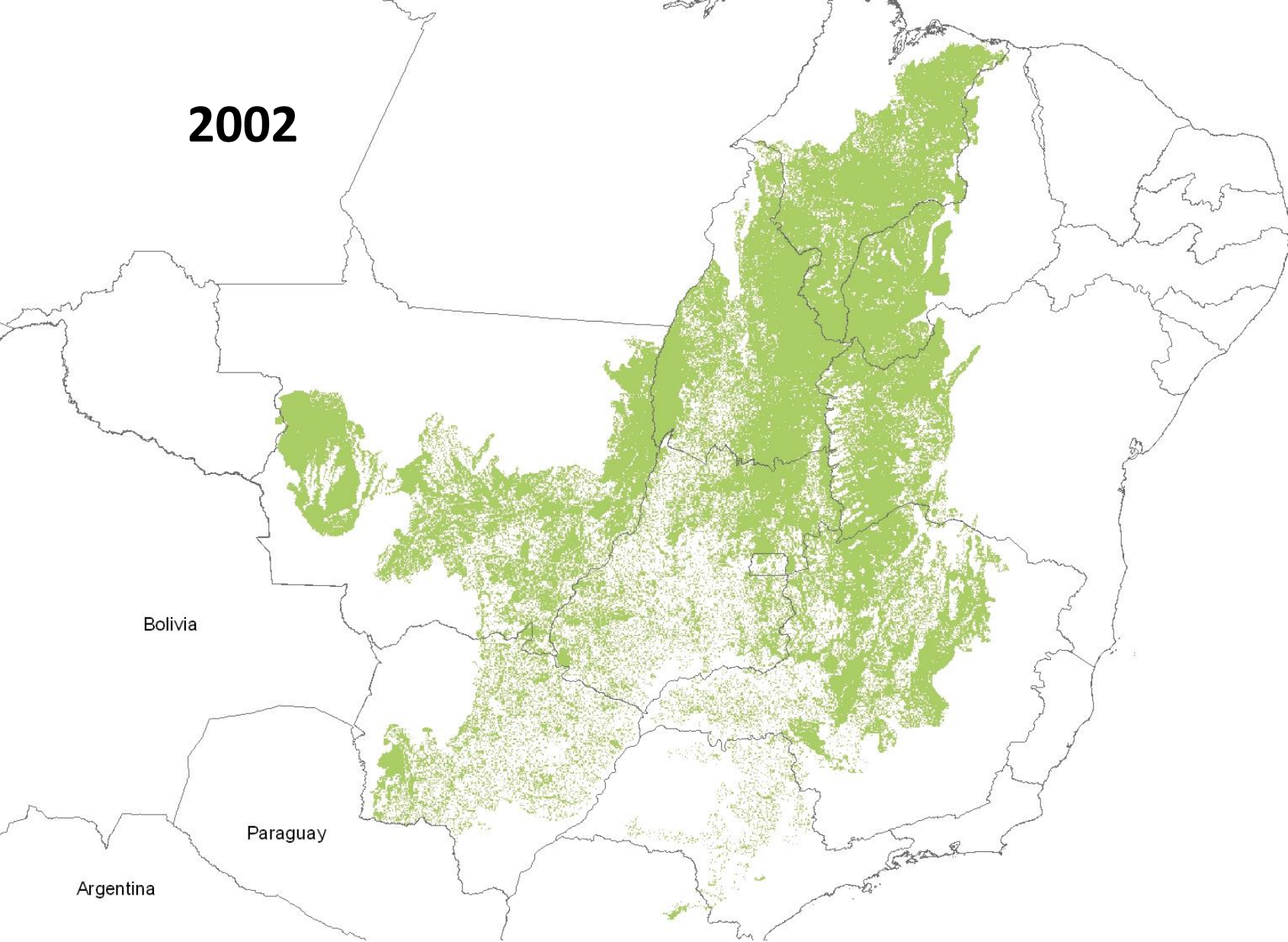
Bolivia

Paraguay

Argentina

73%

2002



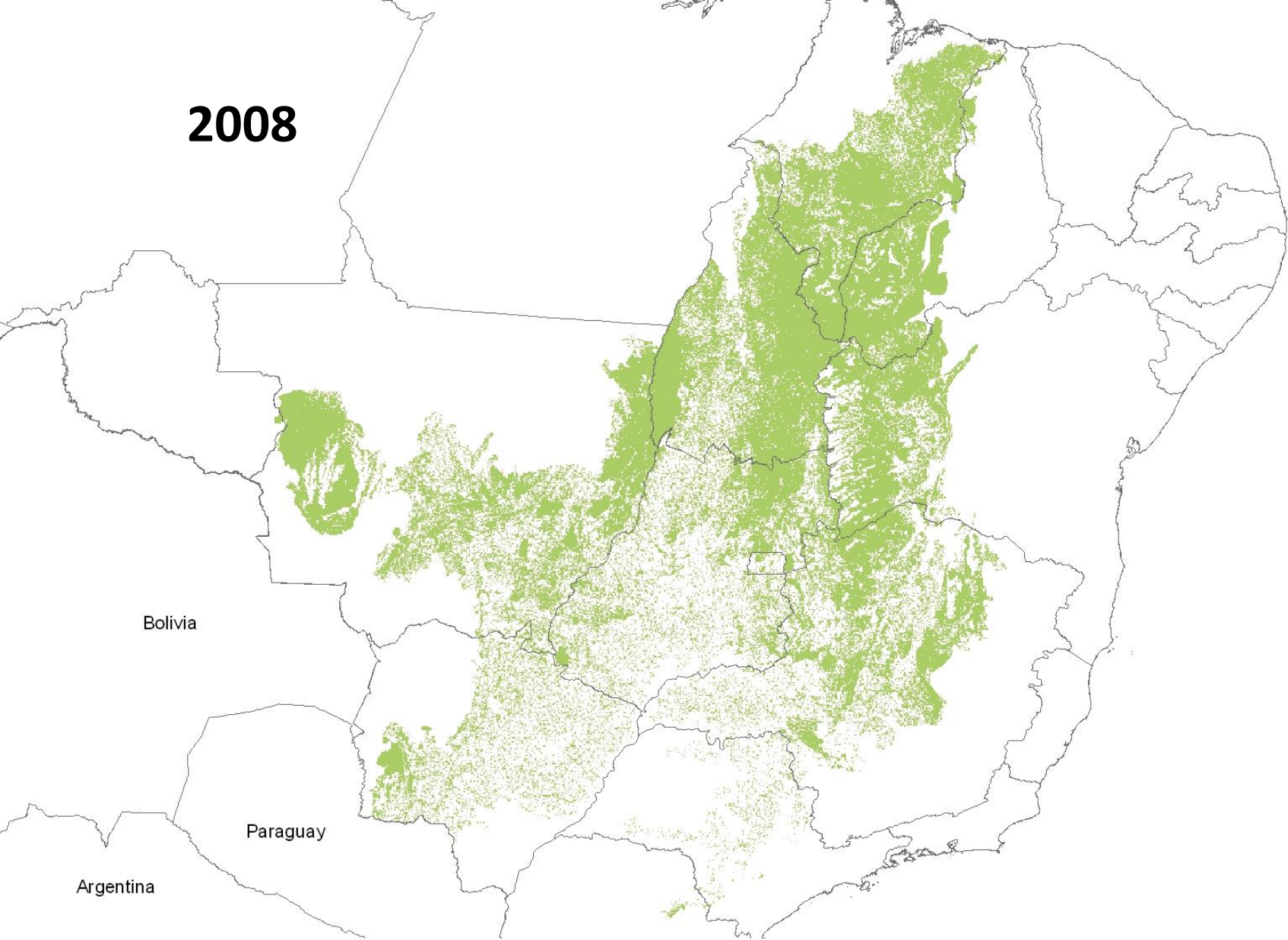
Bolivia

Paraguay

Argentina

60%

2008



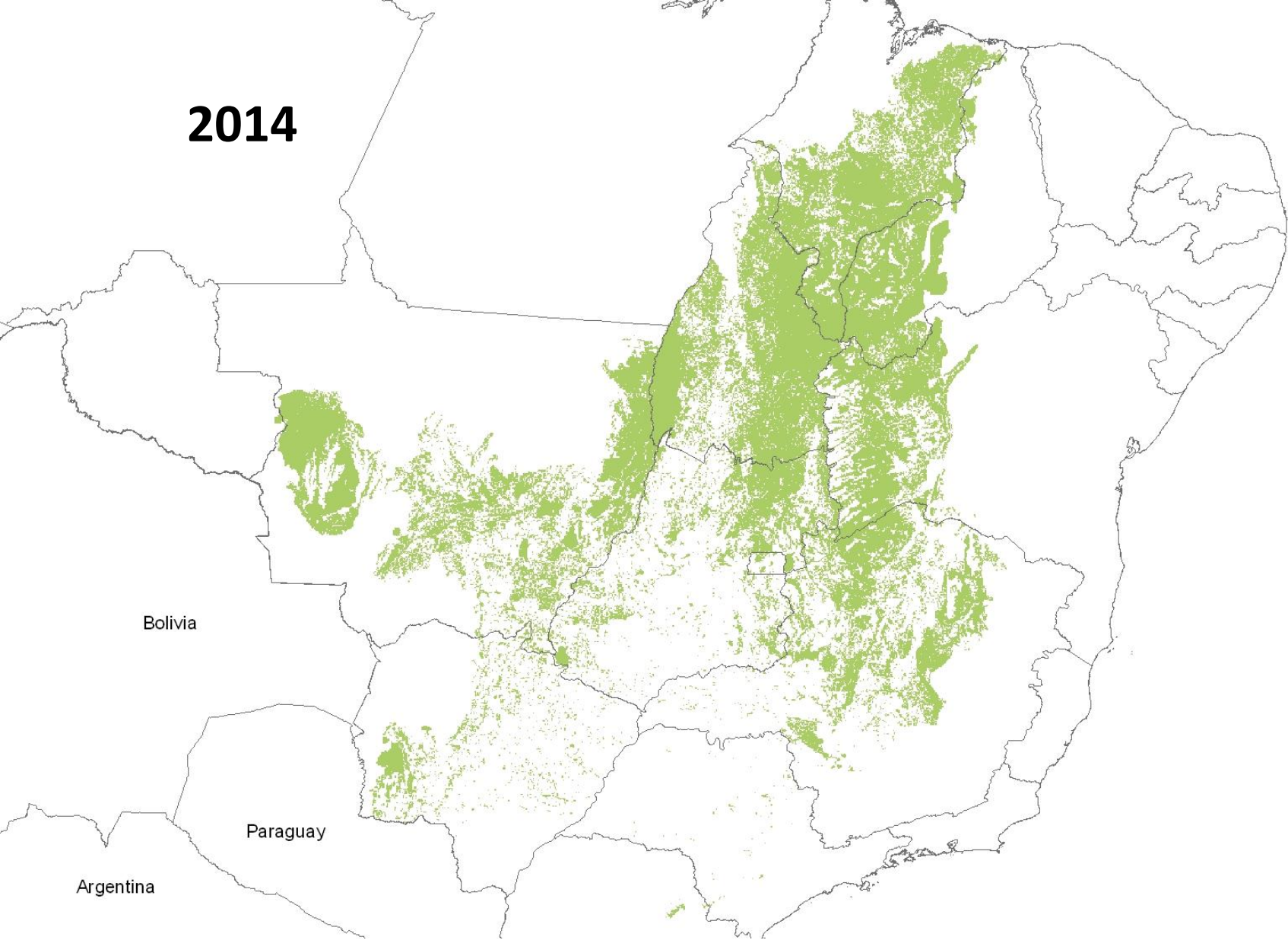
Bolivia

Paraguay

Argentina

51%

2014



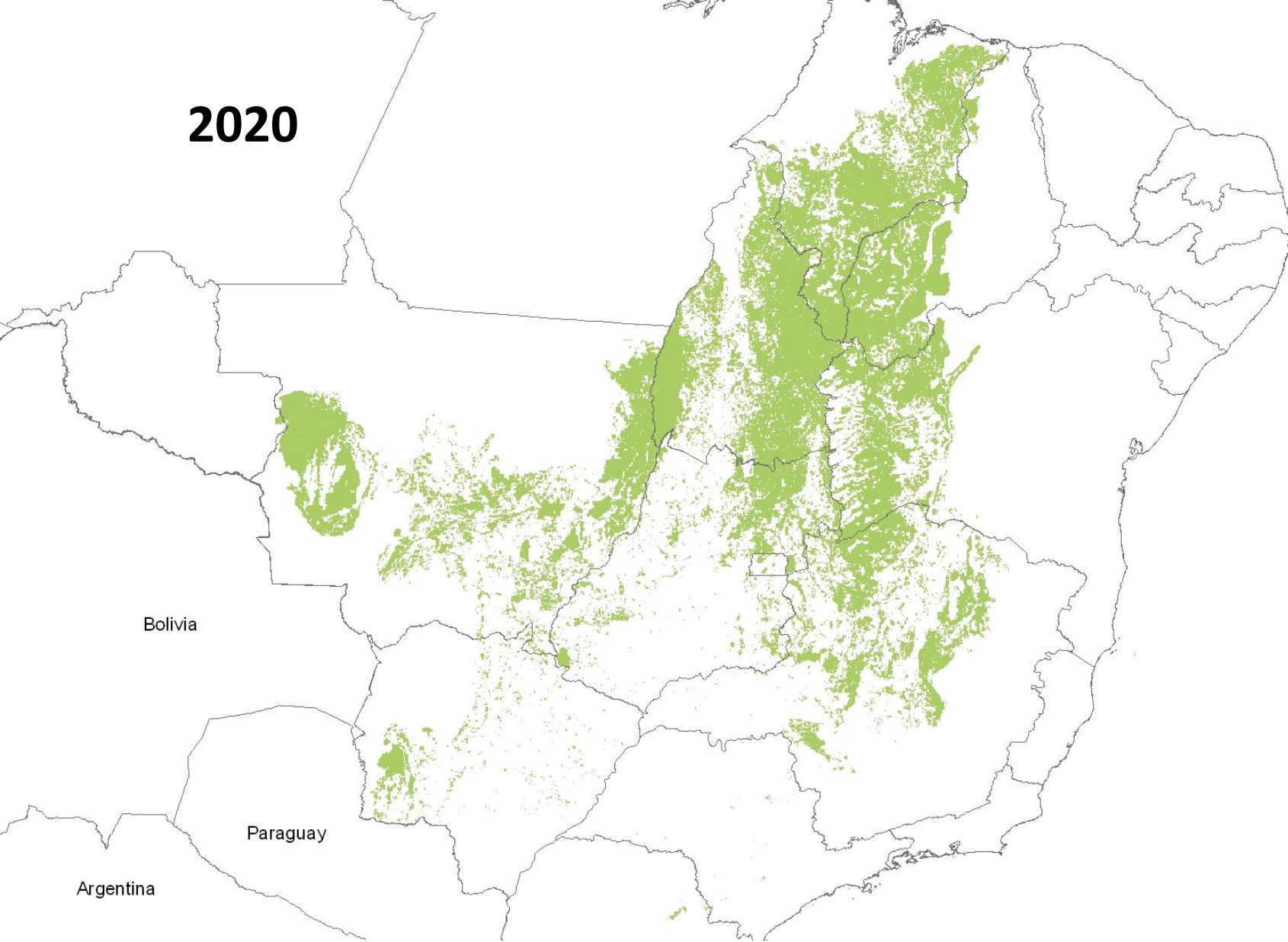
Bolivia

Paraguay

Argentina

44%

2020



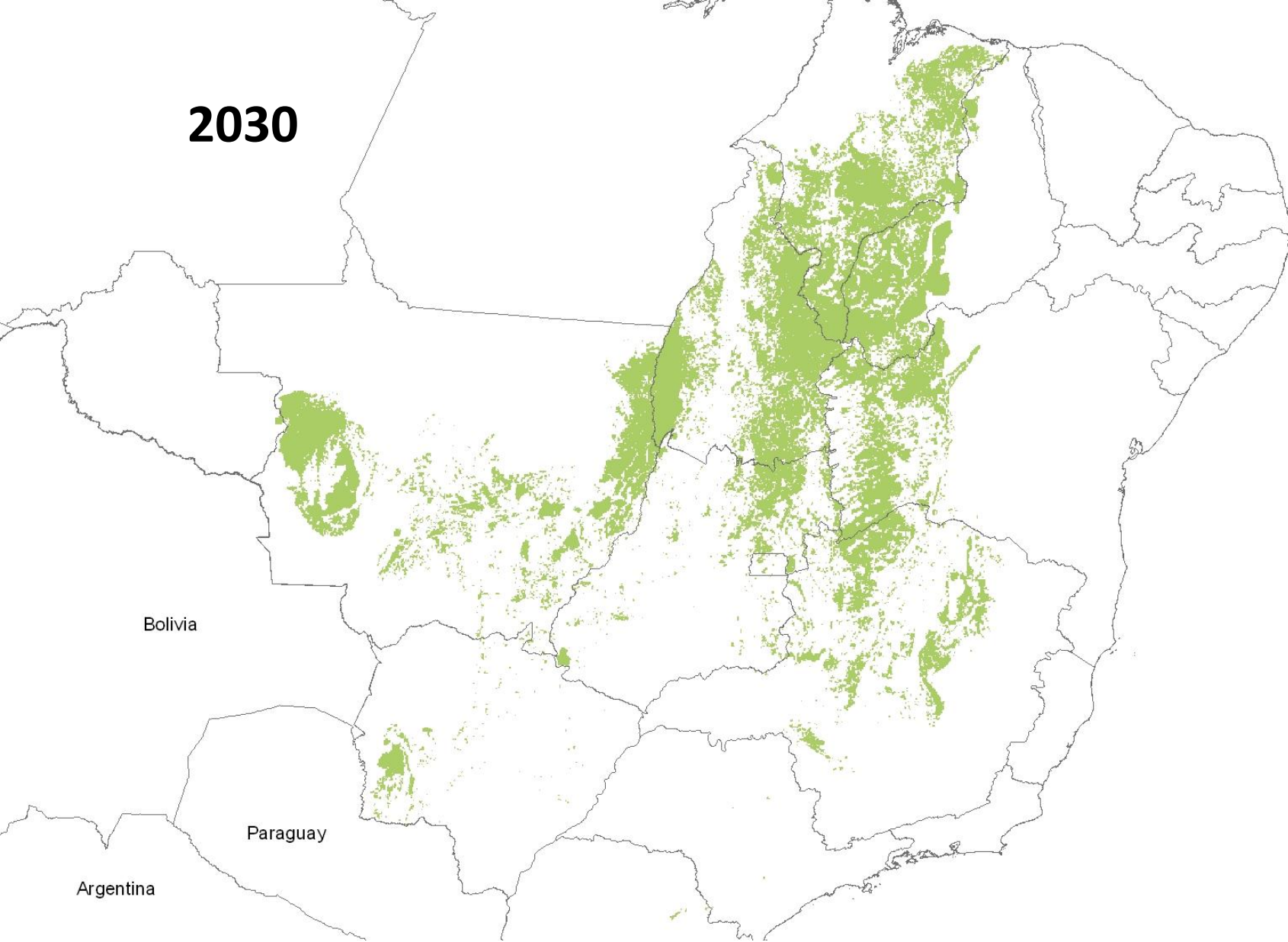
Bolivia

Paraguay

Argentina

38%

2030



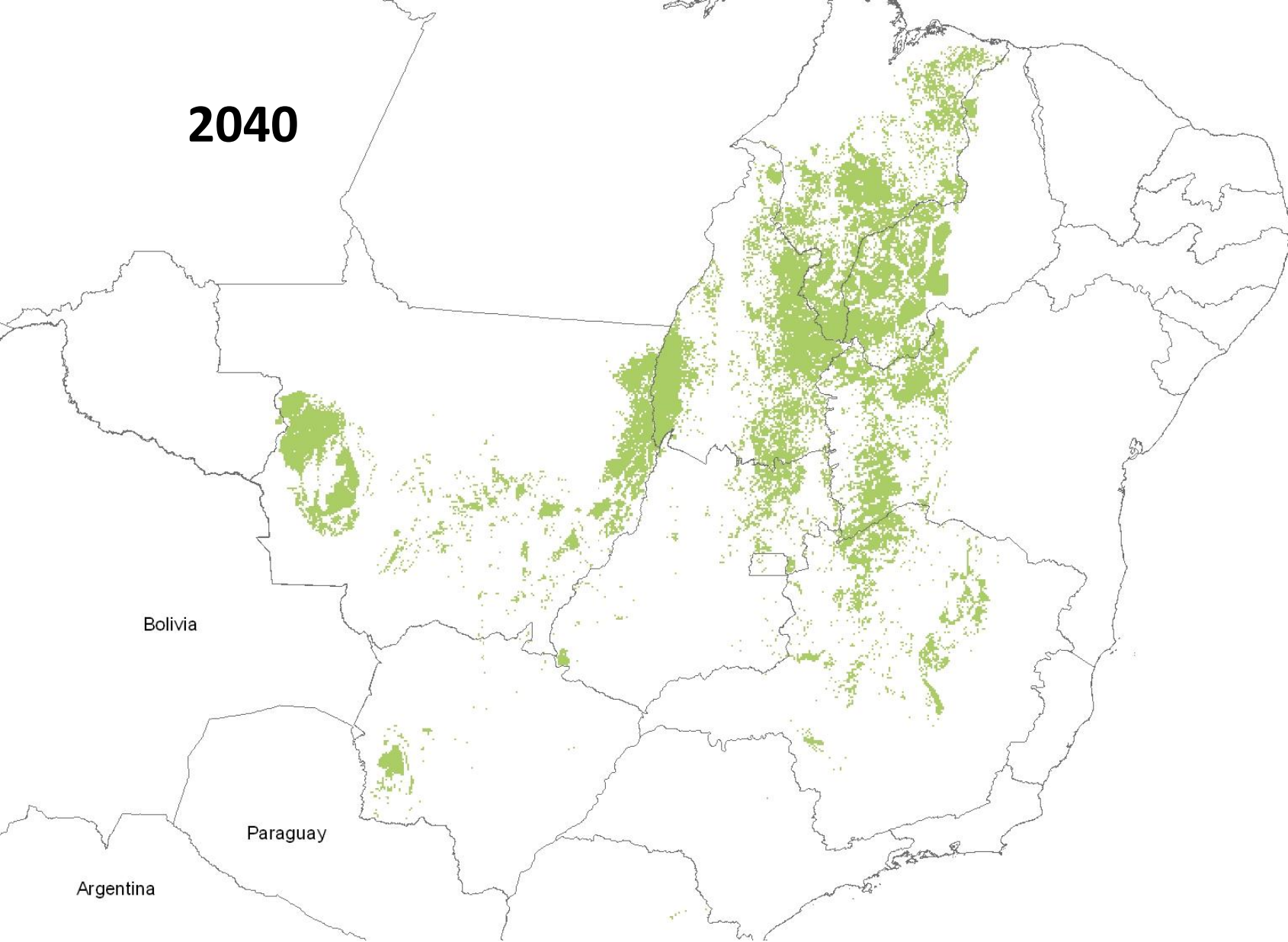
Bolivia

Paraguay

Argentina

30%

2040



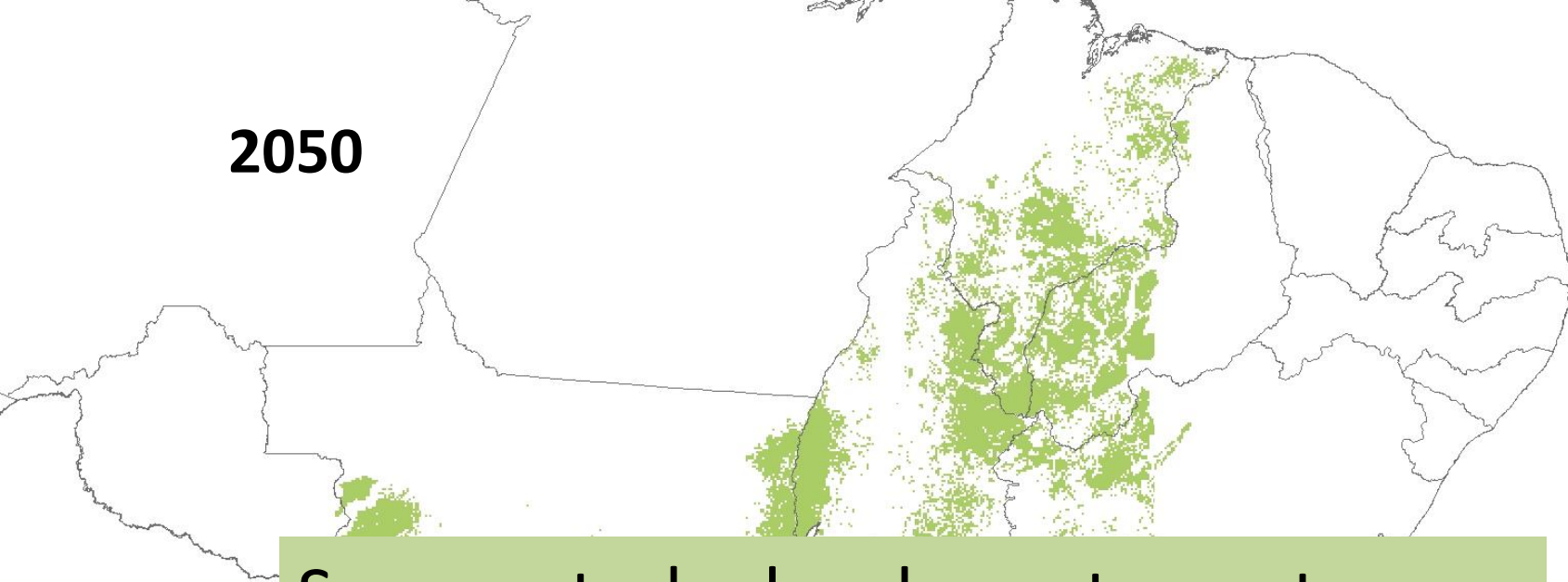
Bolivia

Paraguay

Argentina

23%

2050



Sem controle dos desmatamentos a meta brasileira de conservação do Cerrado não será atingida

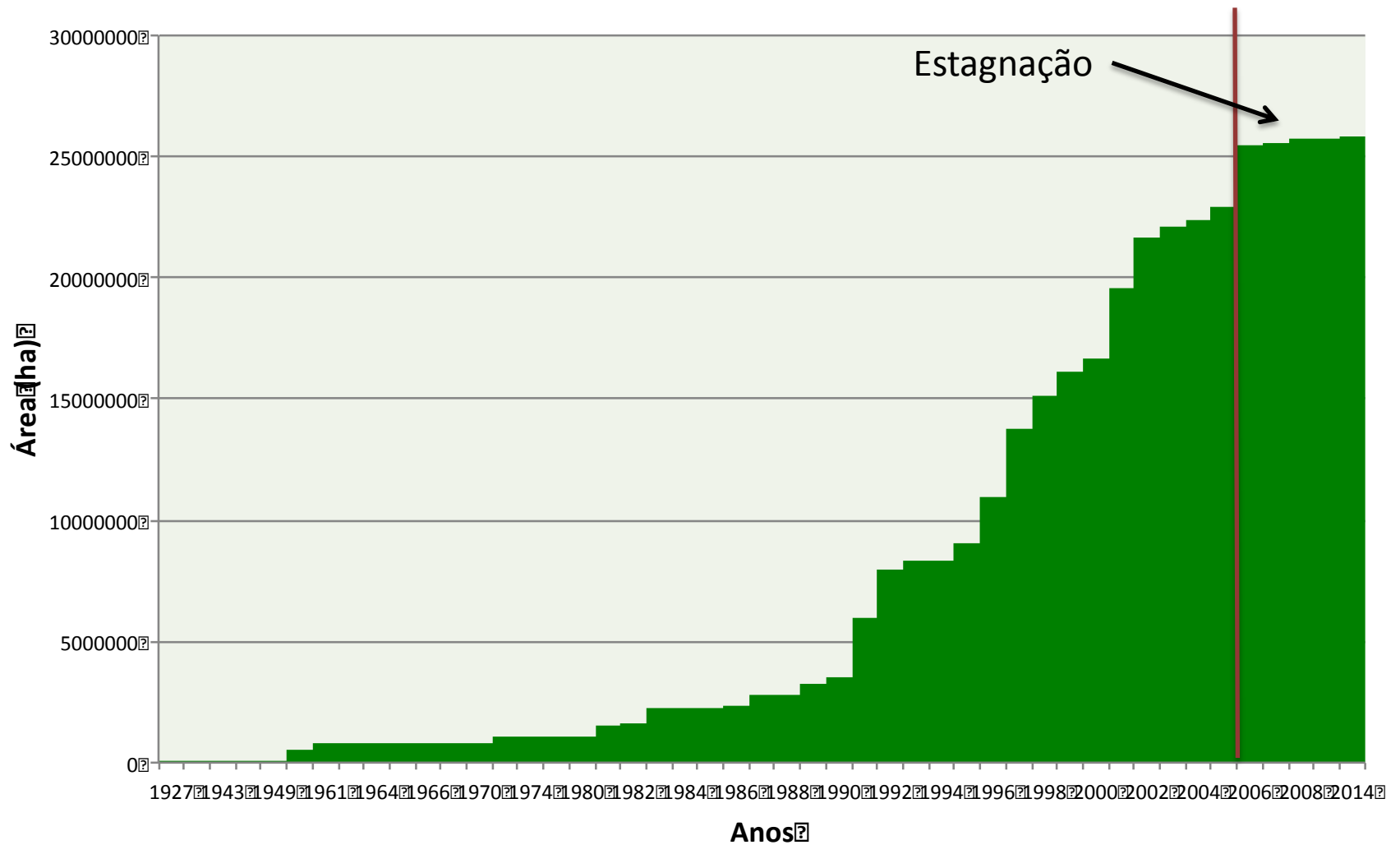
Bolivia

Paraguay

Argentina

18%

Evolução da proteção do Cerrado



A criação de UC...

- É um processo autoritário
- Congela o desenvolvimento local
- Causa o desemprego direto nas propriedades atingidas
- Impede a produção de alimentos
- Expulsa as pessoas da terra
- Fere o direito da terra
- Cria favelas, núcleos de pobreza e aumento da criminalidade

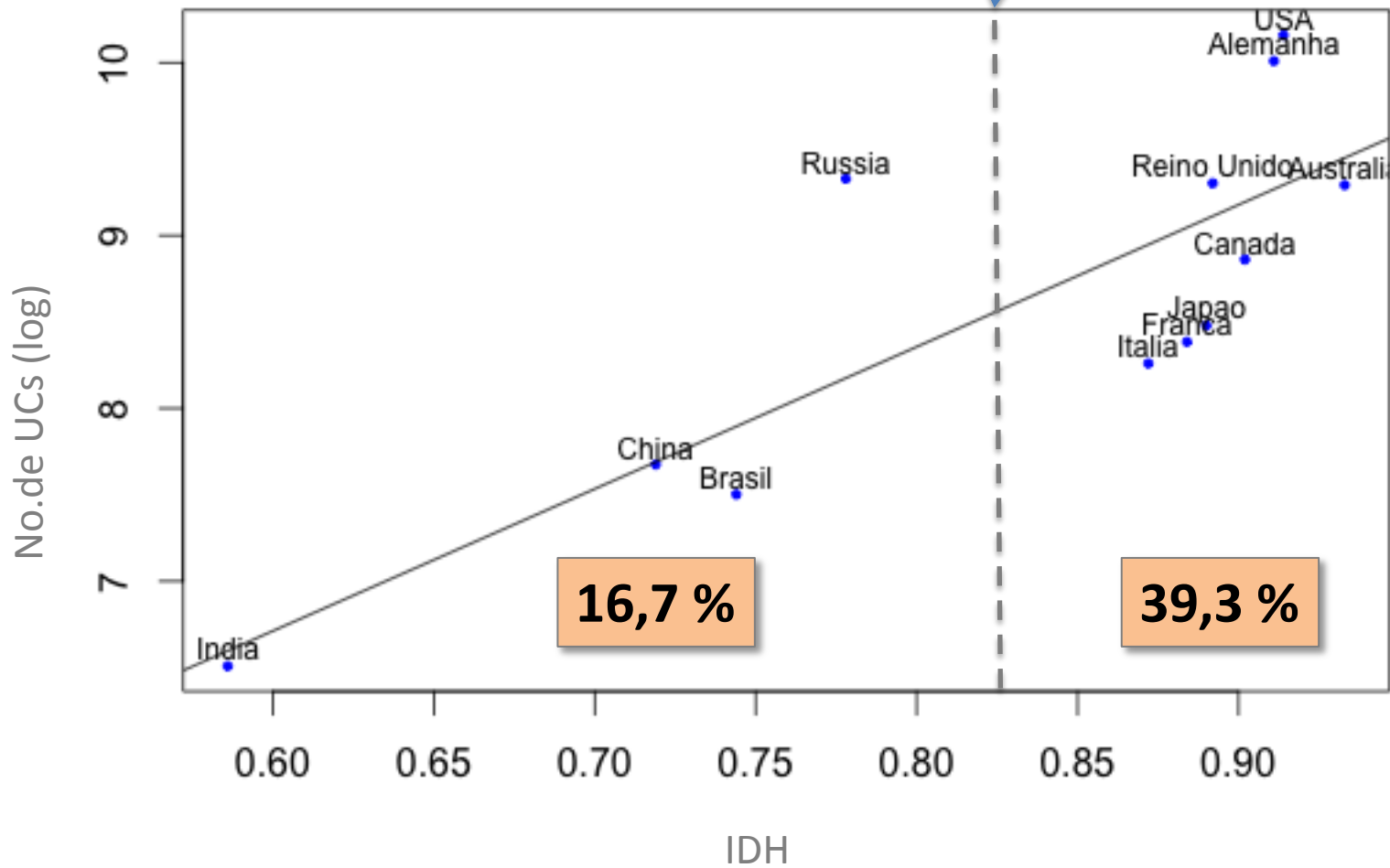
Essa visão está correta?

A criação de unidades de conservação
realmente é um impedimento para o
desenvolvimento?

Relação entre desenvolvimento e proteção

12 maiores economias globais

IDH médio = 0.835

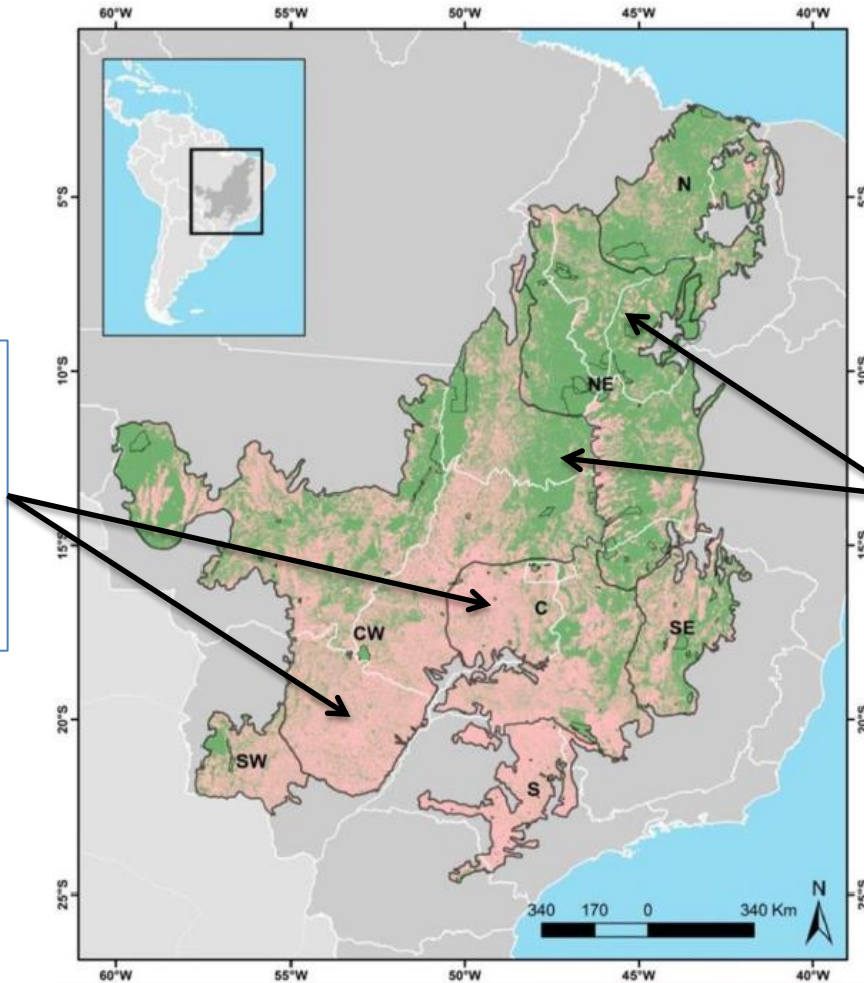


Fontes: WDPA/UNEP – Banco Mundial

Porcentagem territorial protegida

Necessidade de estratégias regionalizadas

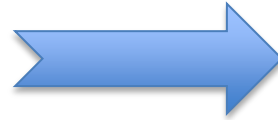
- Recuperação ambiental
- Otimização no uso das áreas ocupadas



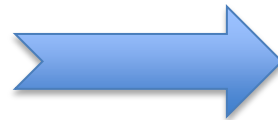
- Proteção ambiental
- Novo modelo econômico

UCs não são somente para a natureza...

Serviços ecossistêmicos



Bioprospecção



Polinizadores em cultivos comerciais

(insetos, aves, morcegos)



Cafezais próximos à
vegetação nativa são 14%
mais produtivos que
aqueles mais afastados

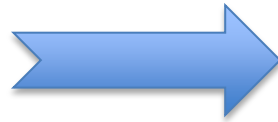


De Marco Jr. & Coelho (2004)

Toxina para combate às células cancerígenas



Polybia paulista, espécie endêmica do Brasil



Toxina Polybia-MP1
combate seletivamente
células cancerígenas
(câncer de próstata,
bexiga e leucemia)

Demandas para a proteção do Cerrado

- Votação da PEC 504/2010
- Revisão da Lei 8.629 de 25/fev/1993 (definição de terra improdutiva)
- Estímulo à definição de modelo econômico compatível com a manutenção do Cerrado
- Nova política fiscal para punir inadimplentes e beneficiar bons proprietários
- Revisão do orçamento geral da União

Obrigado



rbmac@unb.br