



PREFEITURA DE

Licenciamento Ambiental da AHE São Luiz do Tapajós

VISÃO DO MUNICÍPIO DE ITAITUBA - PA

Manifestação



➤ CONSIDERAÇÕES GERAIS:

- Segundo RESOLUÇÃO CONAMA 237 o município se manifesta em relação ao uso e ocupação do solo;
- A população só se manifesta nas audiências públicas;
- A participação deve ser ampliada, uma vez que os impactos são locais;
- A audiência pública deveria ser um ato conclusivo de vários debates locais;
- Assim temos: dificuldades da população + impactos dos empreendimentos = alteração no cenário territorial da região.

Manifestação



➤ MOBILIZAÇÃO MUNICIPAL

- Criação do GT técnico para análise do EIA/RIMA;
- Emissão do Parecer Técnico municipal acerca do estudo apresentado;
- Reuniões em Brasília com órgãos competentes e comissões específicas da câmara de deputados.





Principais Aspectos Relevantes



➤ QUESTÃO DEMOGRÁFICA:

- Censo IBGE 2007 – 118.194 habitantes;
- Censo IBGE 2010 - 97.493 habitantes;
- Estimativa 2015 - 98.446 (aumento de 0,9%).
- Atualmente, com os indicadores sociais como CADUNICO, Censo Escolar, Eleitoral e do SUS, estima-se que a população de Itaituba ultrapasse a 150.000 habitantes!
- Implicações principalmente na Saúde, Educação, Segurança Pública, Infraestrutura e Meio Ambiente;
- Exemplos Pertinentes;

Principais Aspectos Relevantes



1. QUESTÃO TERRITORIAL:

- a) Itaituba é o município polo na Saúde, Educação, Infraestrutura e Segurança Pública;
- b) Conflito de informações entre a ADA x AID: somente nas análises macro é que as cidades-sede são consideradas como palco de impactos sociais;

2. ESPECULAÇÃO IMOBILIÁRIA:

- a) A atração populacional à área de influencia do empreendimento acarreta o aumento pela demanda por imóveis. Vide exemplo de Altamira, com a construção de Belo Monte (28 mil habitantes)
- b) Duplicação da BR 163 e Incremento portuários;

3. PATRIMONIO HISTÓRICO, CULTURAL E PAISAGÍSTICO:

- a) O impacto é caracterizado como indireto, permanente, de longo prazo, irreversível e certo – cumulativo. Importância alta. No entanto não tem programa/ projeto proposto, apenas voltado para resgate arqueológico.

4. QUESTÃO MINERAL:

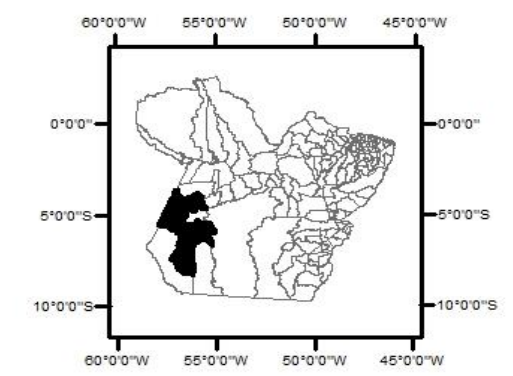
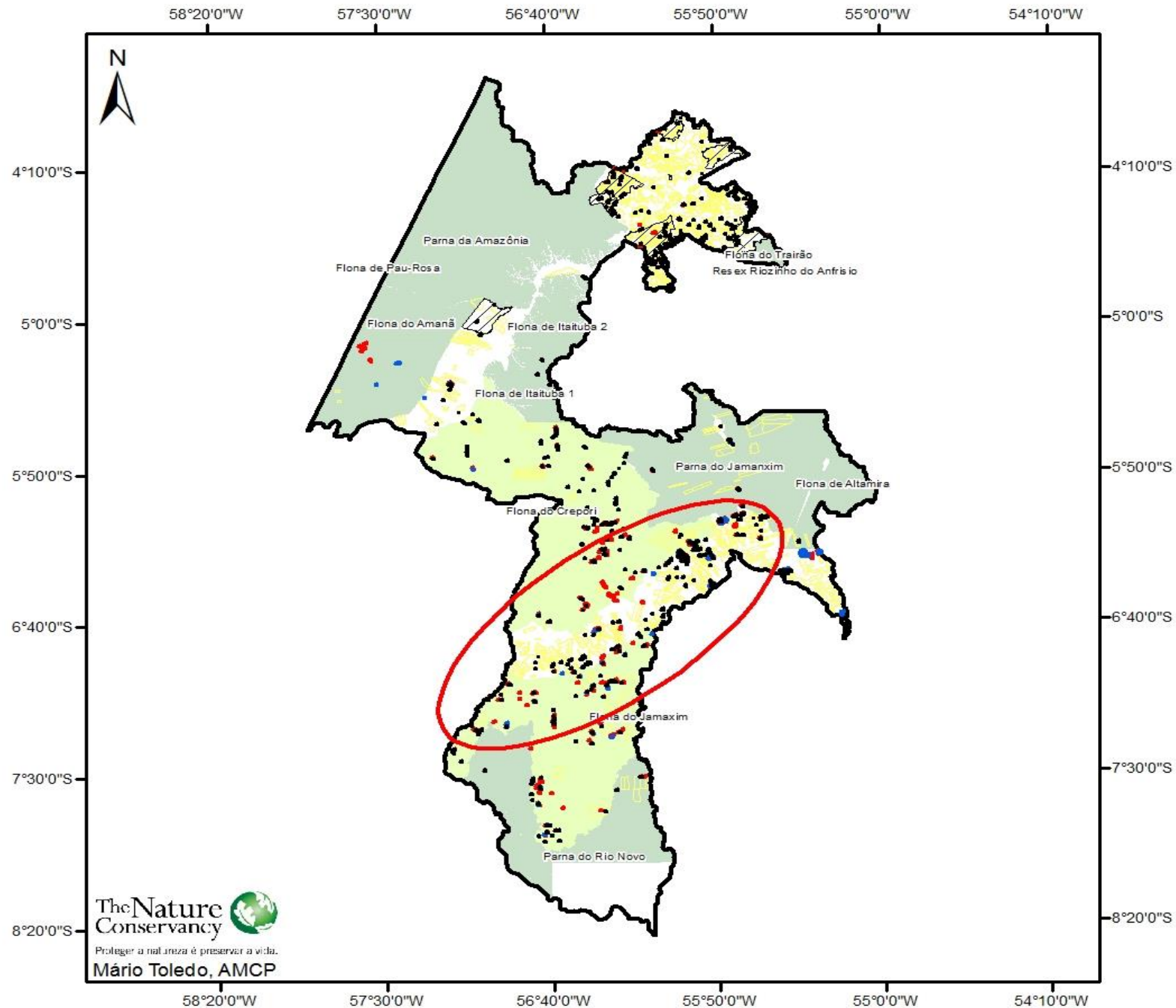
- a) Na área de inundação prevista, o DNPM não outorga autorizações e licenças. Resultado: ilegalidade na exploração mineral e clandestinidade na comercialização; (Saída inviável para o impacto – Recolocação profissional).

Principais Aspectos Relevantes



➤ MEIO FÍSICO:

1. Ciclo Hidrológico pode ser afetado pelo desmatamento causado em 50% (dados do EIA/RIMA) da vegetação natural na área de inundação (Direto e Indireto por conta do incremento populacional-Pressão nas UCs federais);
2. Lençol Freático – simulações poderão mostrar que com o acúmulo de água no reservatório causará modificações no nível das águas subterrâneas, inclusive na sede do município;
3. Qualidade da água:
 - a) a alteração de águas rápidas para águas lentas poderá causar um aumento de doenças tropicais;
 - b) Contaminação por invasão dos locais onde são criados animais domesticados (porcos, carneiros etc.);
4. Paleontologia e Arqueologia
 - a) Presença de material fossilífero a jusante das corredeiras;
 - b) Cavernas naturais formadas por ocorrências de rochas calcáreas.



Legenda

- Sedes Municipais
- Sistema Viário
- Eixos Principais IBGE
- Limite Municipal
- ▭ Limite Municipal de Itaituba
- Massa D'agua
- Áreas Protegidas
- APA do Tapajós
- CAR
- ▨ Assentamentos

Áreas alteradas

- Desmatamento PRODES - 2014
- Desmatamento DETER - 2014
- Desmatamento SAD - 2014

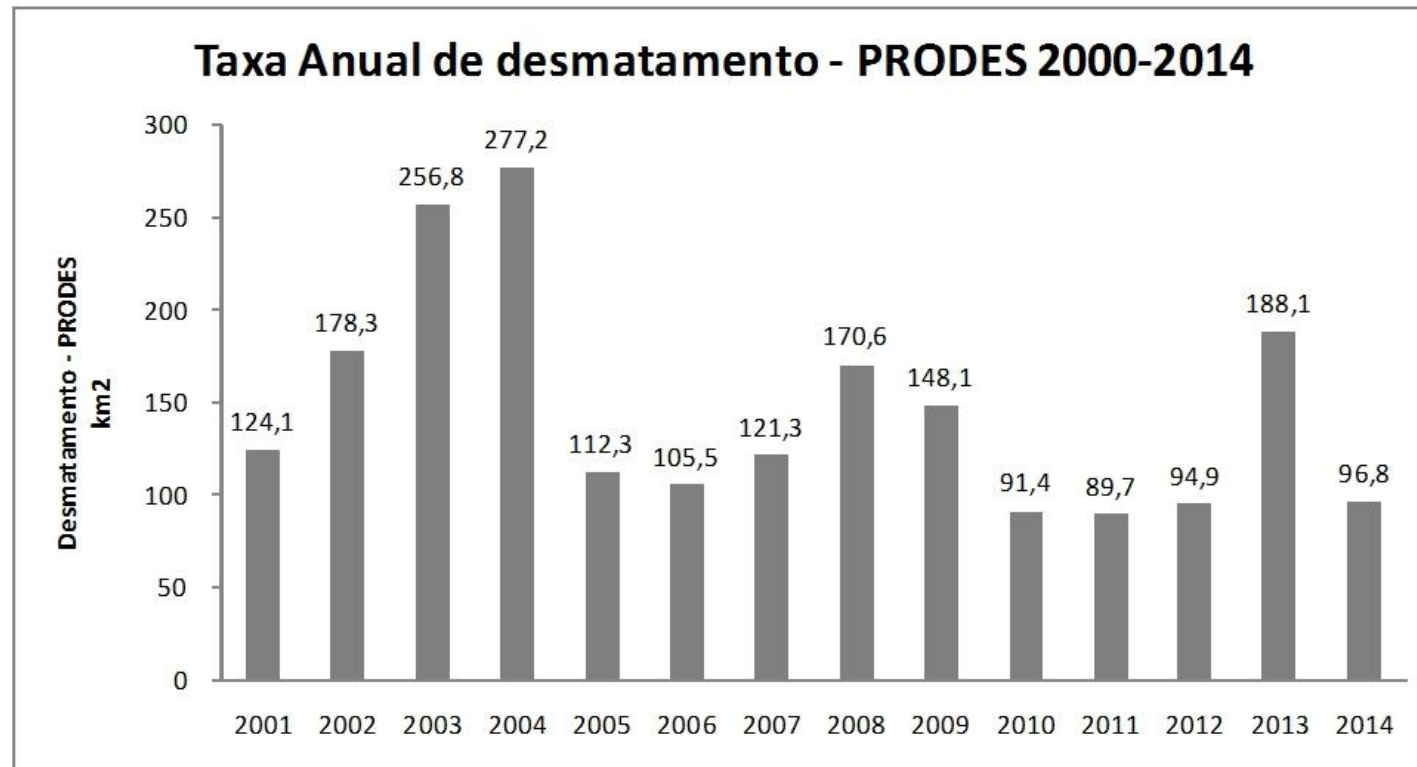


Fonte: IBGE, INPE
 Base Digital Georreferenciada
 na escala de 1:25.000, com base em
 imagens SPOT, 2,5 m de resolução
 Sistema de projeção UTM, SIRGAS2000

Principais Aspectos Relevantes



- 89% de UCs Federais



Principais Aspectos Relevantes



➤ MEIO BIÓTICO

- a) ECOSSITEMA TERRESTRE: VEGETAÇÃO (Desmatamento – Criação de banco de germoplasma);
- b) ECOSSITEMA TERRESTRE: FAUNA TERRESTRE (Animais Afugentados na fase de instalação);
- c) ECOSSISTEMA AQUÁTICO: ICTIOFAUNA (Banco de espécies e compensação)

Principais Aspectos Relevantes



➤ PLANOS PROPOSTOS:

- Através da identificação de impactos do AHE São Luiz do Tapajós, foram apresentados 12 Planos, 39 Programas e 35 Projetos propostos para a mitigação de impactos causados pela implantação do empreendimento.
- População remanejada – Igual valor de imóvel garantindo a cultura regional;
- População remanejada – Garantia de saída em tempo igual de ambas as comunidades evitando problemas sociais;
- Em relação ao Programa de Suporte à Assistência Social Municipal e aos Serviços de Segurança Pública, o mesmo apresenta uma informação que congrega todos os programas propostos que tratam sobre apoio institucional ao poder público. O dado apresentado é de que 26.118 pessoas serão atraídas pela construção do empreendimento, sem levar em consideração o dado do IBGE que é diferente da atual realidade do município, somando um montante muito maior, representando um cenário preocupante. Para Itaituba sede e Miritituba, haverá 12.934 pessoas, o que é um dado irrisório levando em consideração o fácil acesso ao município via estado do Mato Grosso e ainda o atenuante relacionado à implantação dos portos graneleiros e pelo fato da cidade de Itaituba deter maior infraestrutura urbana (Ex. Aeroporto, comércio aquecido, hospitais, etc).

Principais Aspectos Relevantes



Em relação ao Programa de Recomposição dos Serviços e Equipamentos Sociais nas Nucleações da ADA, a recomposição de sistemas municipais públicos devem ser de única responsabilidade do empreendedor. O programa ainda refere-se em construir 6 escolas e 1 unidade de saúde, porém não se refere em nenhum momento à AID. A AID também deve ser atendida, pois nela localizará as cidades polo de maior infraestrutura, por exemplo, Itaituba. Logicamente que a concentração de pessoas se localizará em Itaituba, logo a infraestrutura deve ser preparada.

A AID é apenas citada no programa de suporte a educação pública, os seguintes dados são apresentados:

Ensino Infantil – 7 turmas

Ensino Fundamental – 17 turmas (501 pessoas atraídas 7 aos 14 anos)

Ensino Médio – 6 turmas (204 pessoas atraídas)

Os dados não condizem com a realidade. Pois a base de dados que foi calculado, está incorreto. Os dados apresentados pelo IBGE não condizem com a realidade do município. No CENSO 2010 Itaituba passou de 120 mil habitantes por volta de 97 mil. Os dados das secretarias municipais confrontam esse último dado para mais de 150 mil habitantes. Visando a readequação do município no quadro atual de sua população real, para recebimento correto do FPM, o município já está tomando providências judiciais

Principais Aspectos Relevantes



- Programa de capacitação da mão de obra local;
- Articulação federal para a construção da ponte Itaituba – Miritituba (Estudo em Curso 5 milhões);
- Programa de aquisição de insumos locais para aumento de arrecadação municipal e economia local;
- Articulação federal para finalização do asfaltamento BR230 (Itaituba-Rurópolis, Itaituba-Jacarécanga)e BR 163;

Considerações Finais



- Atenção para os problemas apontados que não condizem com a realidade local;
- Reapresentação de análise/parecer de incremento de estudo modificando os dados apresentados;
- Pré-Audiências públicas com o poder municipal, população e estado;
- Articulação em soluções de problemas que visam a melhoria dos serviços prestados e melhores condições de suporte para a obra (Ponte Mirirituba – Itaituba e asfaltamento da BR163 e BR230);
- Garantia às terras indígenas afetadas;
- Incremento dos programas propostos em consideração aos novos dados apresentados;
- Aproximação prévia com o poder estadual e municipal na discussões de condicionantes;



OBRIGADO