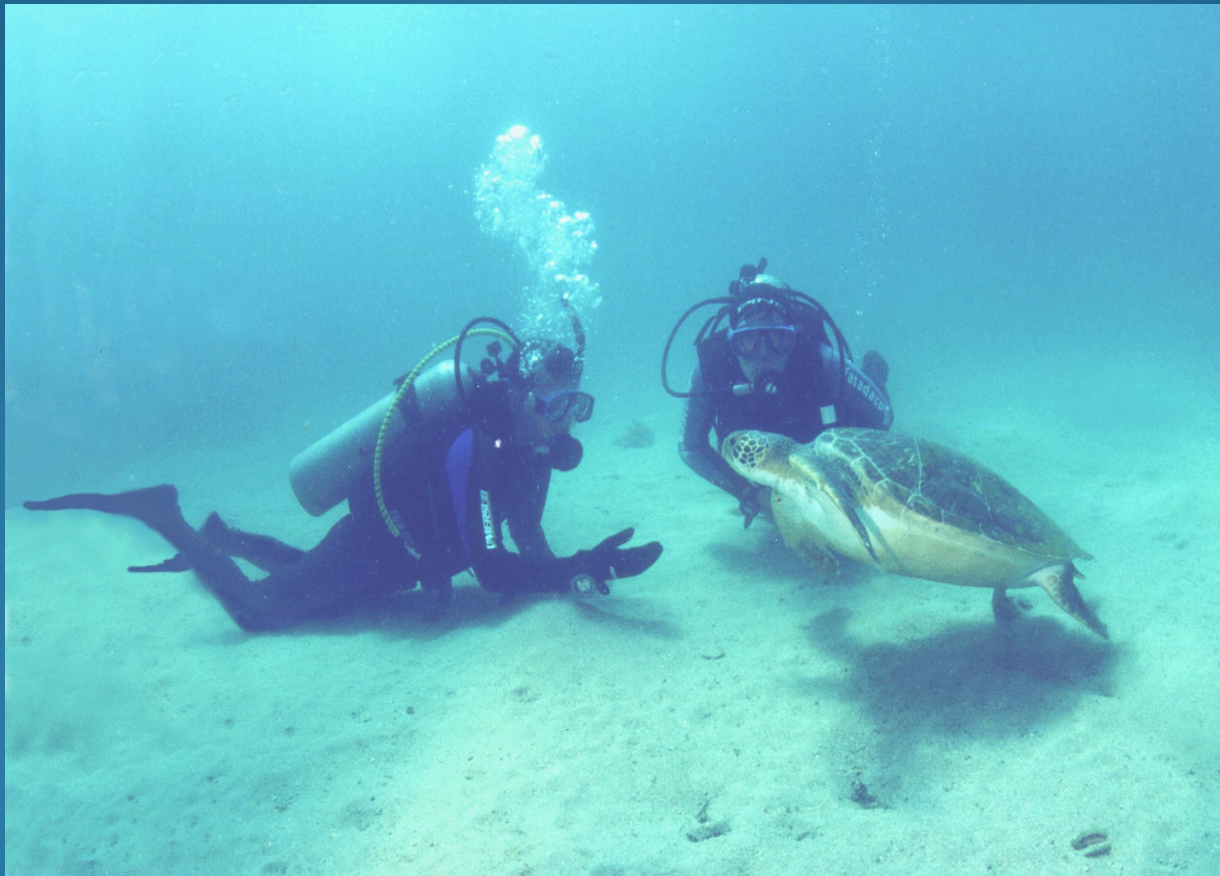


Movimento Pró Parque Nacional Marinho do Arvoredo



A AEOMESC – Associação das Escolas e Operadoras de Mergulho do Estado de Santa Catarina

- A maior parte das escolas associados com mais de 20 anos de atuação

Visão geral

- Origem e desenvolvimento do mergulho em SC
- O Mergulho e a preocupação natural com a preservação
- O equívoco da criação da unidade como Reserva
- A AEOMESC e suas ações
- Sobre a recategorização – benefícios e responsabilidade com Parque Marinho
- Turismo e Preservação - A nossa vocação natural de parcerias

Origem e desenvolvimento do mergulho em SC

- Início de atividade relevante na década de 80
- Características favoráveis em vários aspectos, entre eles ótimas condições de embarque nas saídas



Origem e desenvolvimento do mergulho em SC

- O encontro de duas correntes – boa visibilidade, temperatura agradável (17 a 27) – fauna e flora rica e diversificada





Arvoredo, a melhor
opção de mergulho em
comum para:

PR/SC/RS

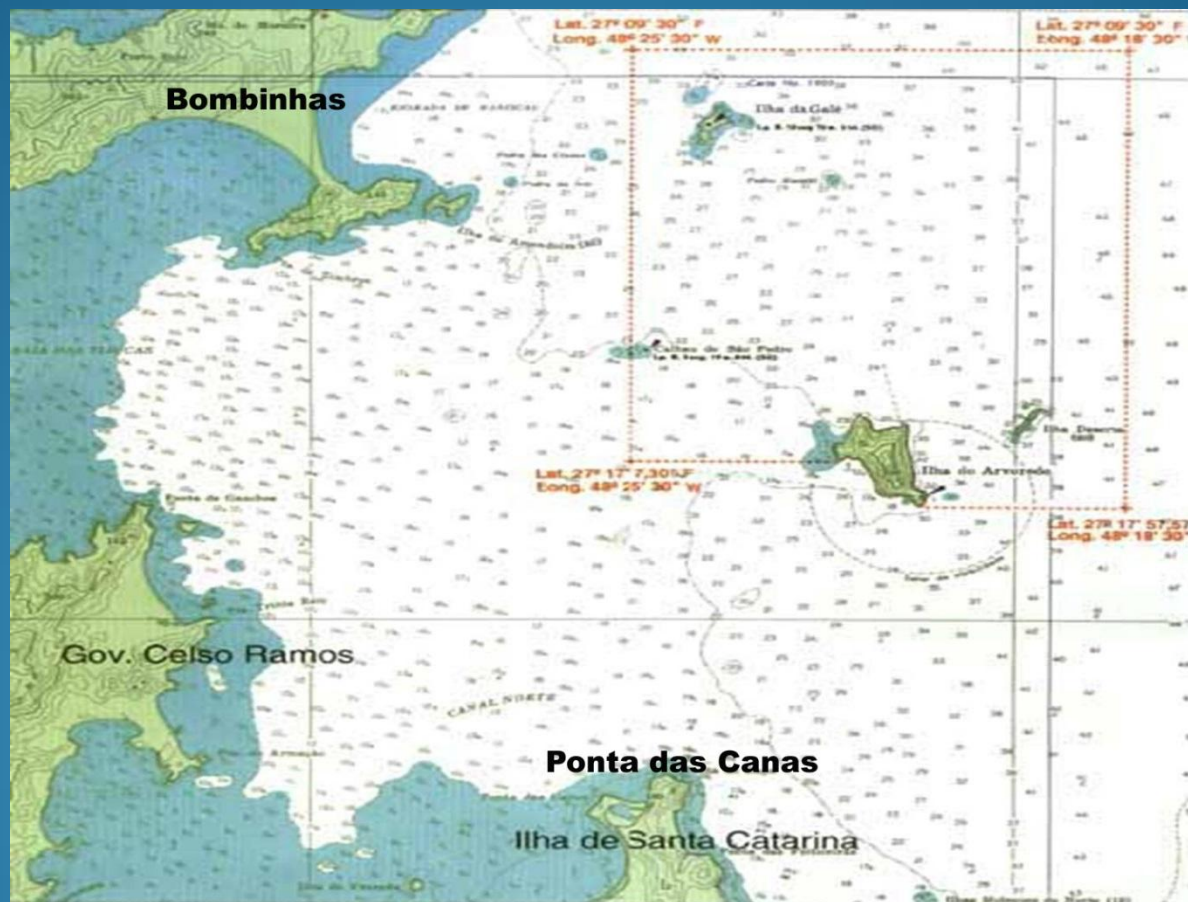
Uruguay

Argentina

Paraguay



Áreas principais de atuação a partir de Bombinhas e Florianópolis



Infra estrutura de nível internacional



O equívoco da criação da unidade como Reserva

- Ambientalistas locais envolvidos na promoção da criação de uma UC queriam que fosse implantado um Parque Nacional e não uma Reserva Biológica
- A criação da unidade foi feita sem consulta pública
- Temos absoluta convicção de que se a sociedade local tivesse a oportunidade de participação na criação da UC hoje teríamos um Parque Marinho.

O equívoco da criação da unidade como Reserva

- Estamos falando de um equívoco ocorrido a 23 anos
- Além de todos os conflitos que geraram impacto sócio econômico, também existe a grande insatisfação com a atenção que a UC recebeu até agora
- Quer por falta de recursos ou de pessoal, muito se deixou de fazer para atender as necessidades da UC

Os problemas...

- A falta de implantação plena do Plano de Manejo, concluído ainda em 2004 e que hoje conta com menos de 15% de etapas implantadas.
- Em contato regular com a comunidade de entorno temos informações de muitas ocorrências ilegais, inaceitáveis para a UC

A AEOMESC podemos oferecer uma importante parceria para gestão do Parque

- Presença constante e regular, inibe os predadores
- Apoio a projetos acadêmicos e comunitários
- Educação ambiental de forma adaptada ao perfil do nosso cliente para atingir os objetivos de conscientização

A AEOMESC e suas ações

- Sempre foi contrária a implantação da UC como Reserva
- Precursora na educação ambiental – adequada ao perfil do cliente mergulhador
- As empresas que sobreviveram aos impactos negativos da implantação da Reserva ainda possuem infra estrutura de nível internacional

A AEOMESC e suas ações

- Durante o período de 1997 a 2002 trabalhamos sob as diretrizes de um Termo de Ajustamento de Conduta (TAC) e com isso adquirimos a valiosa experiência de trabalhar em uma Unidade de Conservação
- Segundo depoimento do Sr. Victor Silva, funcionário do IBAMA e responsável pela reserva na época, o resultado da parceria foi extremamente produtivo

A AEOMESC e suas ações

- Também tivemos participação ativa como participantes do Conselho Consultivo da REBIO em todas as reuniões realizadas até agora
- Vale ressaltar o importante trabalho de três pessoas na representação da AEOMESC no acompanhamento das atividades do Conselho

Julio Cesar da Silva – René Eiras – Paulo Bertuol

A preocupação natural com a preservação

- Trabalhamos com o chamado Mergulho Recreacional ou Mergulho Ecológico
- O respeito com o ambiente que frequentamos é uma conduta incorporada naturalmente em nossa atividade profissional e o nosso cliente conta com isso.

Porque não Parque...

- SNUC – Sistema Nacional de Unidades de Conservação

Objetivos em destaque:

IV - promover o desenvolvimento sustentável a partir dos recursos naturais;

V - promover a utilização dos princípios e práticas de conservação da natureza no processo de desenvolvimento;

VI - proteger paisagens naturais e pouco alteradas de notável *beleza cênica*;

XI - valorizar *econômica* e *socialmente* a diversidade biológica

XII - favorecer condições e promover a educação e interpretação ambiental, a recreação em contato com a natureza e o *turismo ecológico*;

XIII - proteger os recursos naturais necessários à subsistência de populações tradicionais, respeitando e valorizando seu conhecimento e sua cultura e promovendo-as *social* e *economicamente*.

Nossa conclusão!

A AEOMESC foi precursora em defender a área e fazer educação ambiental

Um erro foi feito e perdura desde 1990, prejudicando uma grande parte da sociedade.

Cabe a humildade dos órgãos que erraram e a força de vontade política, ações objetivas que levem a devolução do Arvoredo à Santa Catarina. Para isto é muito importante o engajamento de organizações voltadas ao setor turístico e comercial na busca do nosso propósito: “Queremos PRESERVAÇÃO com TURISMO” por isso criamos o **Movimento Pro Parque Marinho do Arvoredo**