

Lançamento do relatório:  
Álcool, obstáculo ao  
objetivos do  
desenvolvimento  
sustentável

08 de dezembro,  
quinta-feira,  
às 14h00  
Plenário 06 – Anexo II

Comissão de  
Meio Ambiente e  
Desenvolvimento Sustentável



# ÁLCOOL: O PONTO CEGO DA SAÚDE GLOBAL

Guilherme Messas

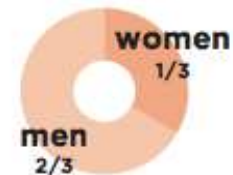
GUILHERME  
MESSAS PSIQUIATRIA

# PANORAMA GERAL - SAÚDE

## Alcohol and health

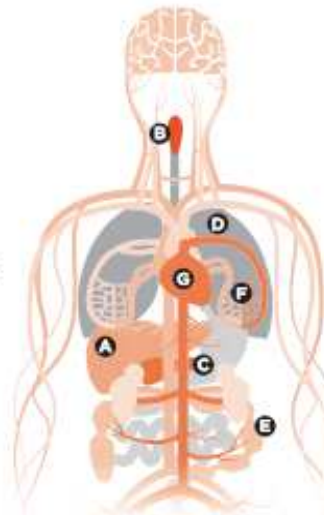


**3.3 million deaths every year**  
6 deaths every minute  
from harmful use of alcohol



## Harmful use of alcohol causes

- 100%** of fetal alcohol syndrome
- 100%** of alcohol use disorders
- 22%** of suicides
- 22%** of interpersonal violence
- 15%** of traffic injuries



- 50%** of liver cirrhosis
- 30%** of mouth and throat cancers
- 25%** of pancreatitis
- 12%** of tuberculosis
- 10%** of colorectal cancer
- 8%** of breast cancer
- 8%** of heart disease

# PANORAMA GERAL - BRASIL

Âmbitos da saúde, da segurança e da economia

Global Burden Disease (GBD) (2017)

**6,2% de todos os óbitos ocorridos no Brasil estavam relacionados ao uso do álcool.** Além disso, quando observado os anos de vida perdidos ajustados por incapacidade (DALYs – Disability Adjusted Life Years), o uso de álcool foi **o terceiro** e o quarto principal **fator de risco comportamental** para carga de doença, respectivamente no Brasil e no mundo (GBD, 2017)

No que diz respeito à prevalência do **consumo abusivo**, a taxa era de 15,6% em 2006 e, em 2013, chegou a 16,4% em ambos os sexos, crescendo especialmente entre **idosos e aqueles entre 30 e 39 anos de idade**, sobretudo moradores da região Sudeste do Brasil (MUNHOZ et al. 2017)

# PANORAMA GERAL - BRASIL

Âmbitos da saúde, da segurança e da economia

Global Burden Disease (GBD) (2017)

**principal fator de mortalidade e morbidade entre 15 e 39 anos  
no Brasil**

# PANORAMA GERAL - BRASIL

- Alcool e **câncer**, (São Paulo) associação relevante entre o consumo de álcool e o aumento substancial do risco para diversos tipos de câncer (laringe, esôfago, pulmão, estômago, fígado, pâncreas, mama, próstata, lábio e cavidade oral, cabeça, pescoço, entre outros) (DE MENEZES et al. 2015; RIBEIRO et al. 2015; GARCIA et al. 2010). **Nível 1 de risco cancerígeno**.
- adoção de **comportamentos perigosos**, como dirigir embriagado, consumir drogas ilícitas e prática sexual de risco, entre homens e mulheres frequentadores de clubes noturnos na região da grande São Paulo (SANCHEZ et al. 2015).

# PANORAMA GERAL - BRASIL

- **Traumas.** (2006 e 2007),

**37,9% dos casos registrados de violência (10.610 episódios).** A suspeita oscila entre 10,5% e 3,5% para homens e mulheres nos casos de acidente e entre 43,7% e 23,1% respectivamente nos casos de violência. Além disso, os bares e as vias públicas se provaram lugares propícios a esses episódios: **42,4% e 78,2% dos casos de acidente e violência aconteceram em bares ou nas redondezas; e, respectivamente, 14,9% e 39,5% nas vias públicas** (MASCARENHAS et al. 2009)

# Riscos do álcool

Beber problemático

## Danos a terceiros

- violência CONTRA A MULHER
- (6 óbitos por 100 mil mulheres)

Um dos principais fatores relacionados à violência contra a mulher é o uso de álcool.

# AS SOLUÇÕES

REGULAÇÃO DO ÁLCOOL

AMBIENTE

PREÇOS e TRIBUTAÇÃO



---

**CRA  
COMITÊ PARA  
REGULAÇÃO  
DO ÁLCOOL**

---

OBRIGADO PELA ATENÇÃO

[gmessas@gmail.com](mailto:gmessas@gmail.com)

GUILHERME  
MESSAS PSIQUIATRIA

