

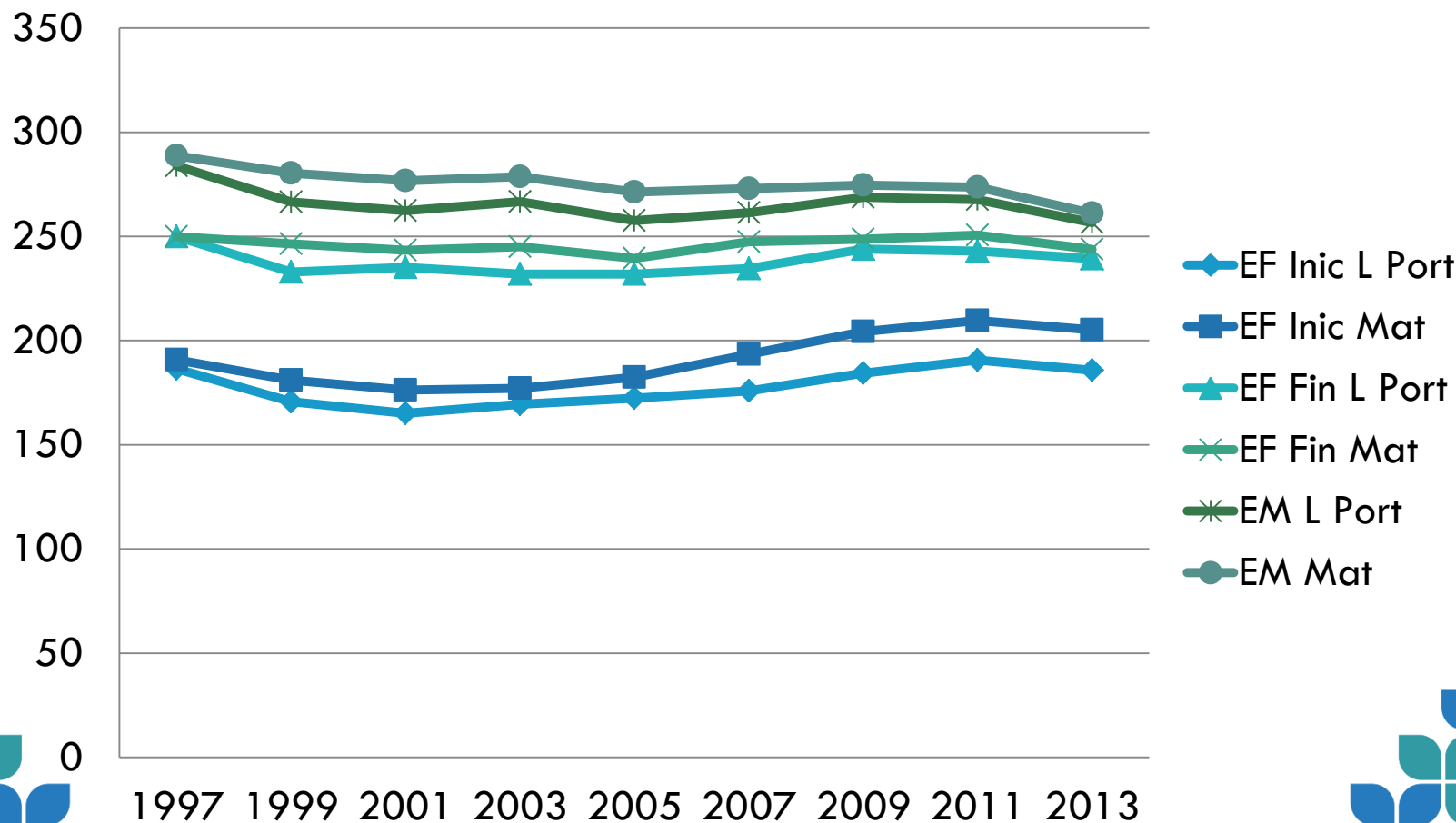


# OS RESULTADOS DA AVALIAÇÃO EXTERNA DA EDUCAÇÃO BÁSICA

**Cenários e necessidades para a melhoria da qualidade**

# Os resultados revelam estabilidade em patamares ainda distantes do desejável

## Médias dos Resultados dos Estudantes nas Provas do SAEB



De fato, todas as médias, em todos os anos, estão abaixo dos níveis adequados de proficiência

	EF Inic	EF Inic	EF Fin	EF Fin	EM	EM
	L Port	Mat	L Port	Mat	L Port	Mat
1997	186,5	190,8	250,0	250,0	283,9	288,7
1999	170,7	181,0	232,9	246,4	266,6	280,3
2001	165,1	176,3	235,2	243,4	262,3	276,7
2003	169,4	177,1	232,0	245,0	266,7	278,7
2005	172,3	182,4	231,9	239,5	257,6	271,3
2007	175,8	193,5	234,6	247,4	261,4	272,9
2009	184,3	204,3	244,0	248,7	268,8	274,7
2011	190,6	209,6	243,0	250,6	267,6	273,6
2013	185,7	205,1	239,4	243,8	256,6	261,1

### Níveis Adequados de Proficiência

	Língua Portuguesa	Matemática
5º ano do ens. fundam.	200	225
9º ano do ens. fundam.	275	300
3º ano do ens. médio	300	350

## **A inclusão de estudantes em níveis adequados de proficiência ainda é reduzida**

### **Proporção de estudantes em níveis adequados de proficiência**

	<b>Leitura</b>	<b>Matemática</b>
<b>5° ano Ensino Fundamental (2013)</b>	<b>40</b>	<b>35</b>
<b>9° ano Ensino Fundamental (2013)</b>	<b>23</b>	<b>11</b>
<b>Ensino Médio (2011)</b>	<b>29</b>	<b>10</b>

Fonte: Qedu, para dados de 2013; Todos pela Educação, para 2011.

**Esse quadro emerge sintetizado no comportamento estável do Ideb, com algum progresso nos anos iniciais do ensino fundamental**

**BRASIL – RESULTADOS DO IDEB – 2005 - 2013**

	Ensino Fundamental Anos Iniciais					Ensino Fundamental Anos Finais					Ensino Médio				
	2005	2007	2009	2011	2013	2005	2007	2009	2011	2013	2005	2007	2009	2011	2013
<b>Total</b>	<b>3,8</b>	<b>4,2</b>	<b>4,6</b>	<b>5</b>	<b>5,2</b>	<b>3,5</b>	<b>3,8</b>	<b>4</b>	<b>4,1</b>	<b>4,2</b>	<b>3,4</b>	<b>3,5</b>	<b>3,6</b>	<b>3,7</b>	<b>3,7</b>
<b>Pública</b>	<b>3,6</b>	<b>4</b>	<b>4,4</b>	<b>4,7</b>	<b>4,9</b>	<b>3,2</b>	<b>3,5</b>	<b>3,7</b>	<b>3,9</b>	<b>4</b>	<b>3,1</b>	<b>3,2</b>	<b>3,4</b>	<b>3,4</b>	<b>3,4</b>
<b>Estad.</b>	<b>3,9</b>	<b>4,3</b>	<b>4,9</b>	<b>5,1</b>	<b>5,4</b>	<b>3,3</b>	<b>3,6</b>	<b>3,8</b>	<b>3,9</b>	<b>4</b>	<b>3</b>	<b>3,2</b>	<b>3,4</b>	<b>3,7</b>	<b>3,4</b>
<b>Munic.</b>	<b>3,4</b>	<b>4</b>	<b>4,4</b>	<b>4,7</b>	<b>4,9</b>	<b>3,1</b>	<b>3,4</b>	<b>3,6</b>	<b>3,8</b>	<b>3,8</b>	<b>-</b>	<b>-</b>	<b>-</b>	<b>-</b>	<b>-</b>
<b>Privada</b>	<b>5,9</b>	<b>6</b>	<b>6,4</b>	<b>6,5</b>	<b>6,7</b>	<b>5,8</b>	<b>5,8</b>	<b>5,9</b>	<b>6</b>	<b>5,9</b>	<b>5,6</b>	<b>5,6</b>	<b>5,6</b>	<b>5,7</b>	<b>5,4</b>

**No Pisa, embora se observe algum progresso, o País ainda ocupa as últimas posições**

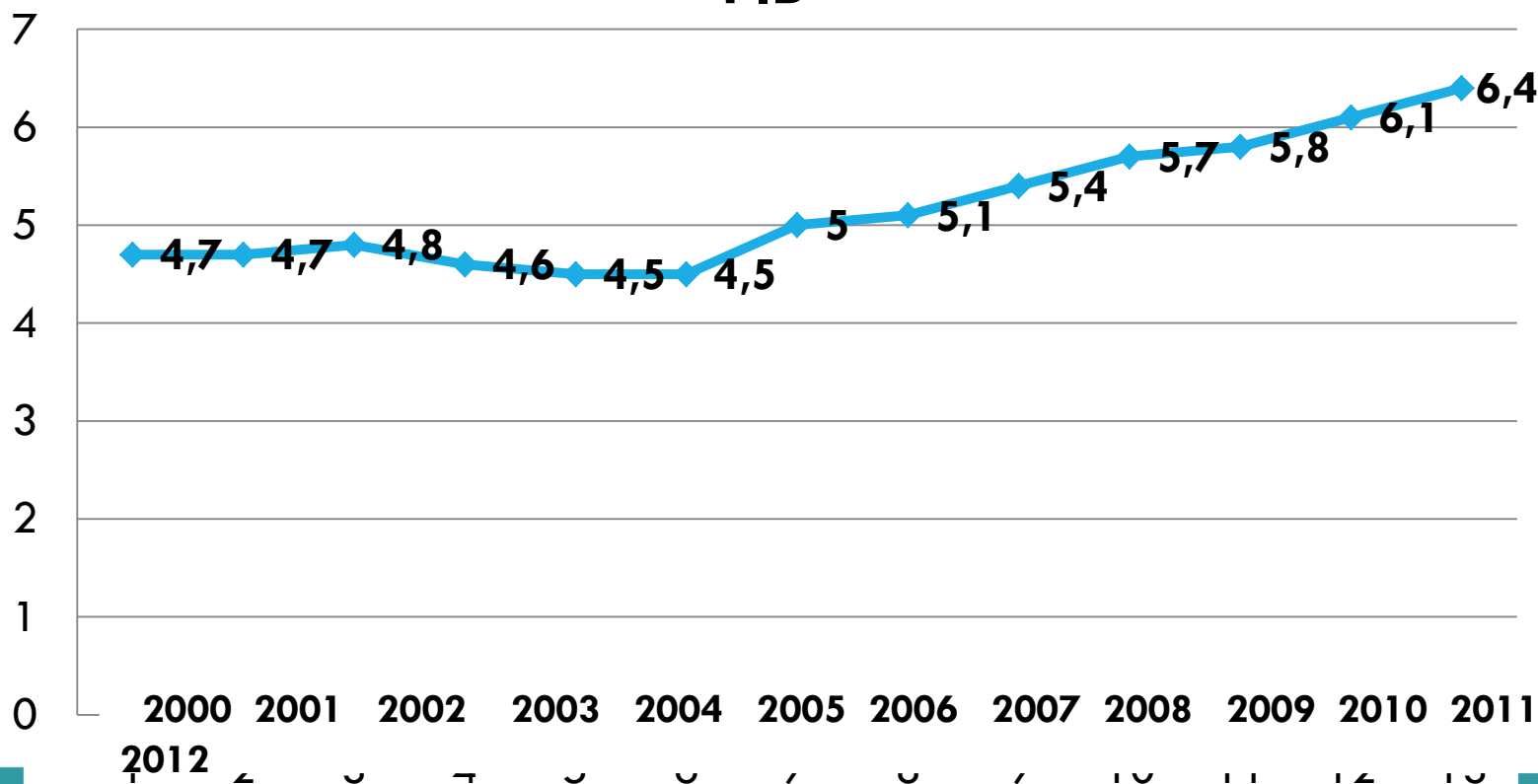
### **Brasil – Resultados no PISA - OECD**

	<b>Média</b>	<b>Leitura</b>	<b>Matemática</b>	<b>Ciências</b>
<b>2012</b>	<b>402</b>	<b>410</b>	<b>391</b>	<b>405</b>
<b>2009</b>	<b>401</b>	<b>412</b>	<b>386</b>	<b>405</b>
<b>2006</b>	<b>384</b>	<b>393</b>	<b>370</b>	<b>390</b>
<b>2003</b>	<b>383</b>	<b>403</b>	<b>356</b>	<b>390</b>
<b>2000</b>	<b>368</b>	<b>396</b>	<b>334</b>	<b>375</b>

**Em 2012: Média da OECD = 497**  
**O Brasil ocupou a 57ª posição entre 65 países**

# Qualidade insatisfatória em cenário de crescimento do investimento público? Uma situação contraditória?

## EVOLUÇÃO INVESTIMENTO EDUCAÇÃO COMO % DO PIB



## Ainda é preciso avançar em direção ao custo/aluno/qualidade

Brasil – Despesa pública por aluno ao ano – Gasto realizado e necessário – 2014  
(em R\$ e proporção do PIB per capita\*)

Nível/etapa	Realizado**	% PIB per capita BR	% PIB per capita OECD***	Mínimo necessário
Educação Infantil	5.782	21	23****	6.263
E. F.–Anos Iniciais	5.873	22	26	7.080
E. F. – Anos Finais	5.809	21	27	7.352
Ensino Médio	5.901	22	26	7.080

Fontes: MEC/INEP, IBGE e OECD

(\*) PIB per capita do Brasil em 2014 = R\$ 27.229

(\*\*) Atualização para 2014 pelo IPCA, a partir dos últimos valores divulgados pelo Site do INEP, relativos a 2013

(\*\*\*) Proporções de 2011, no último Relatório *Education at a Glance* – 2014

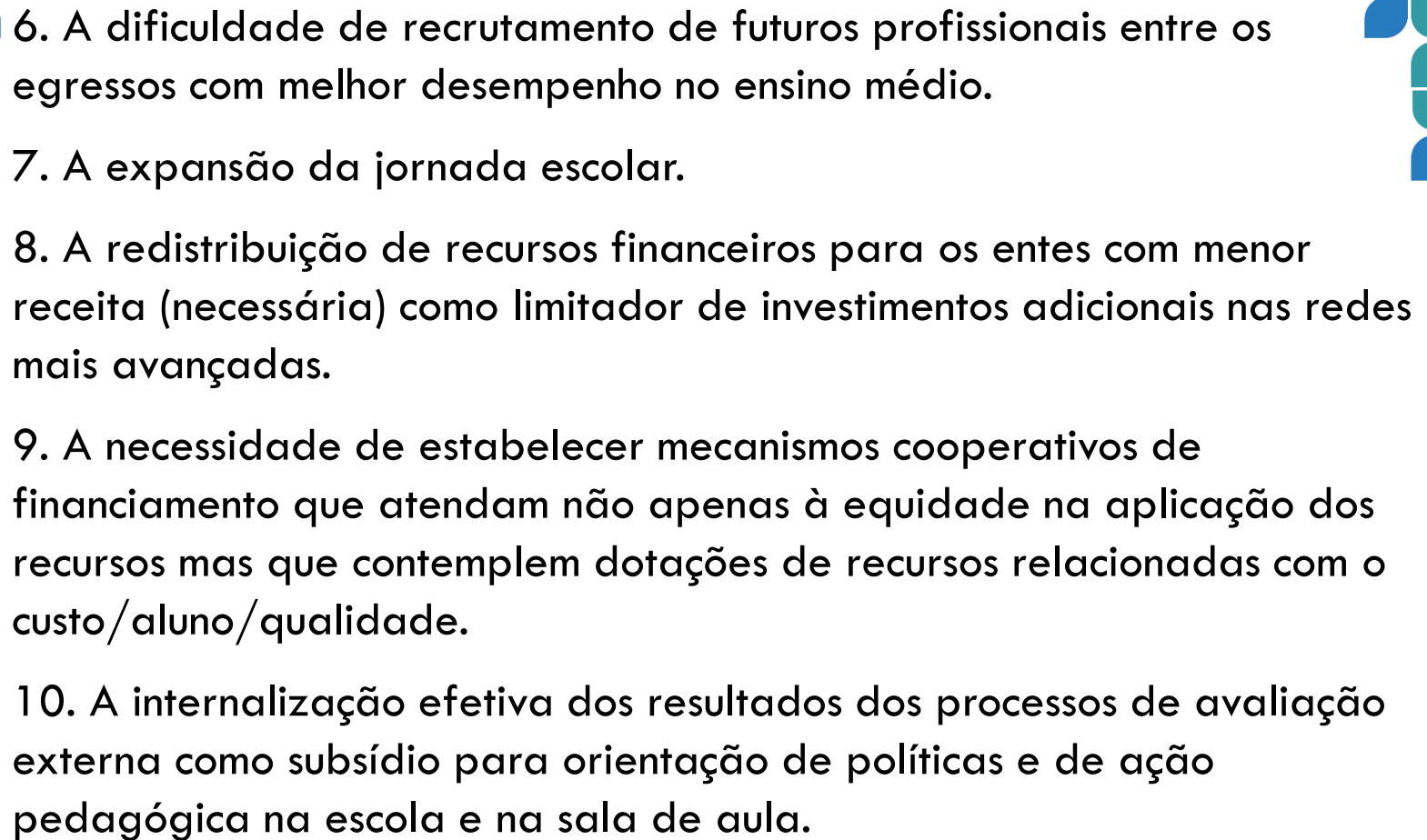
(\*\*\*\*) Refere-se apenas à etapa equivalente à pré-escola brasileira





## **E os desafios são muitos, recuperando lacunas históricas:**

1. O enfrentamento das deficiências na etapa da alfabetização.
2. As coortes de estudantes nos anos finais do ensino fundamental e no ensino médio que trazem acúmulo de deficits de aprendizagem.
3. A expansão e a renovação das redes.
4. A valorização dos profissionais da educação e a melhoria da gestão de pessoal.
5. A melhoria da titulação formal dos profissionais e o imperativo de melhoria na qualidade dos seus cursos de formação.

- 
6. A dificuldade de recrutamento de futuros profissionais entre os egressos com melhor desempenho no ensino médio.
  7. A expansão da jornada escolar.
  8. A redistribuição de recursos financeiros para os entes com menor receita (necessária) como limitador de investimentos adicionais nas redes mais avançadas.
  9. A necessidade de estabelecer mecanismos cooperativos de financiamento que atendam não apenas à equidade na aplicação dos recursos mas que contemplem dotações de recursos relacionadas com o custo/aluno/qualidade.
  10. A internalização efetiva dos resultados dos processos de avaliação externa como subsídio para orientação de políticas e de ação pedagógica na escola e na sala de aula.



Obrigado pela atenção!

Contatos CONSED:

Fone: (61) 2195 8650

E-mail: [consed@consed.org.br](mailto:consed@consed.org.br)

Visite nosso portal: [www.consed.org.br](http://www.consed.org.br)