

# A urgência de um compromisso nacional pela melhoria da aprendizagem em Matemática

**Tereza Farias**

Coordenadora Geral de Ensino Fundamental DPDI SEB MEC

Compromisso Nacional

# TODA MATEMÁTICA

**Política Nacional para o fortalecimento do ensino de matemática na Educação Básica**

**O Brasil ocupa a posição 65º de 81 países analisados no ranking de matemática da OCDE.**

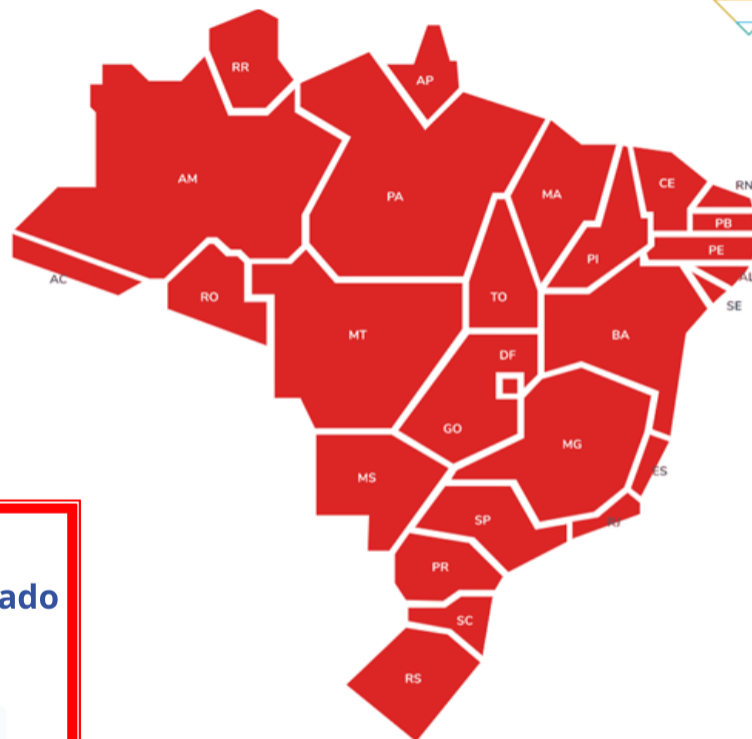
- 1 🇸🇬 CINGAPURA
- 2 🇮🇲 MACAU
- 3 🇹🇼 TAIWAN
- 4 🇭🇰 HONG KONG
- 5 🇯🇵 JAPÃO
- 8 🇰🇷 CORÉIA DO SUL
- 7 🇸🇰 ESTÔNIA
- 8 🇨🇭 SUÍÇA
- 9 🇨🇦 CANADÁ
- 10 🇳🇱 HOLANDA

65 🇧🇷 BRASIL

**Estudantes que  
aprenderam o adequado  
em Matemática**

 12,3%

 48,2%



**Legenda Aprendizado Adequado**

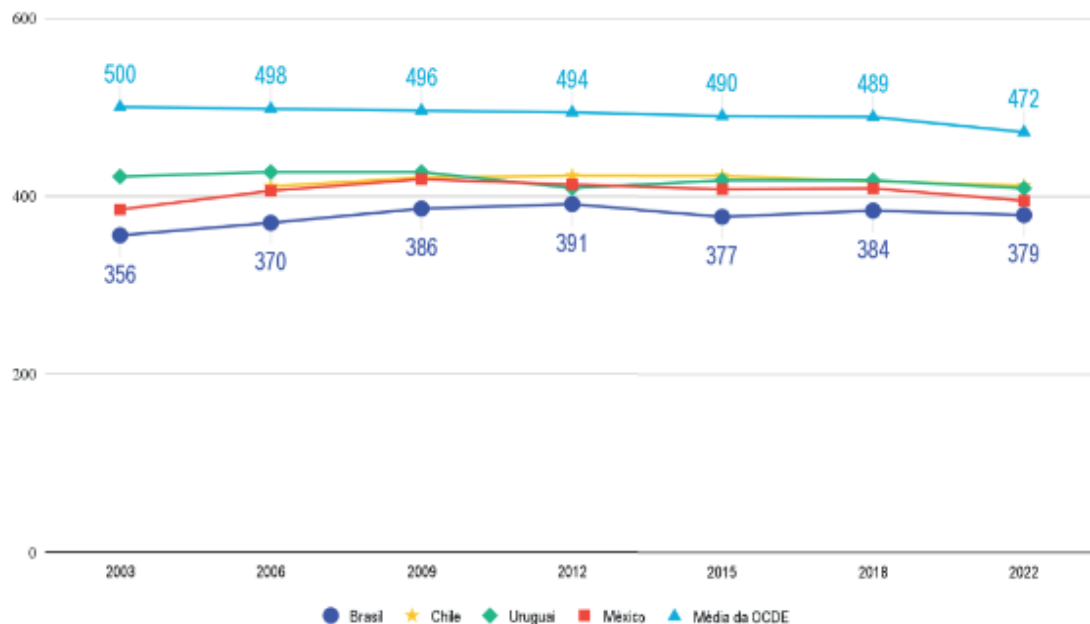
● ≥ 70%    ● ≥ 50%    ● ≥ 25%    ● < 25%

Fonte: Inep (2023)

# Resumo: contexto da educação matemática

**73% dos estudantes brasileiros apresentaram um desempenho insuficiente em matemática** (PISA 2022).

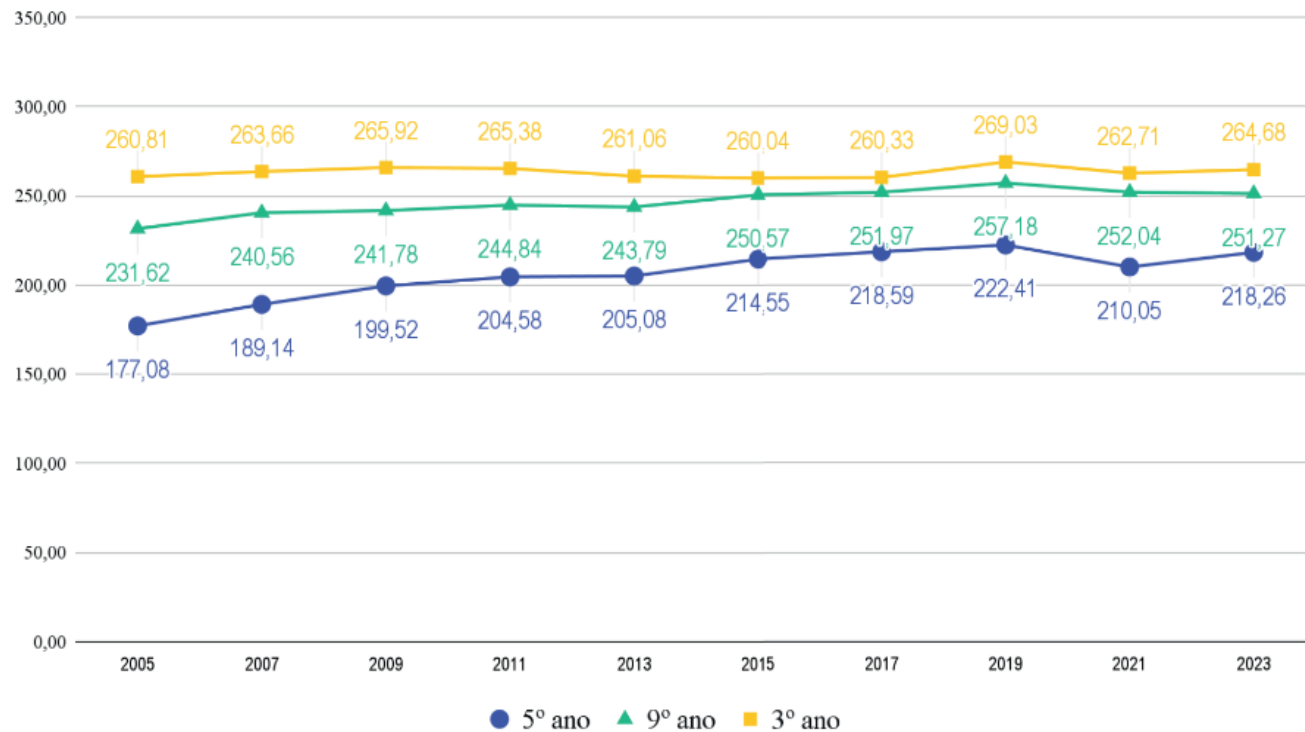
Desempenho de países e média da OCDE no PISA (2003 - 2022)



Fonte: PISA/OCDE

# Resumo: contexto da educação matemática

## Proficiência Média em Matemática no SAEB 5º, 9º e 3º ano (2005 - 2023)



# Resumo: contexto da educação matemática

## Proficiência Média em Matemática no SAEB 5º, 9º e 3º ano (2005 - 2023)



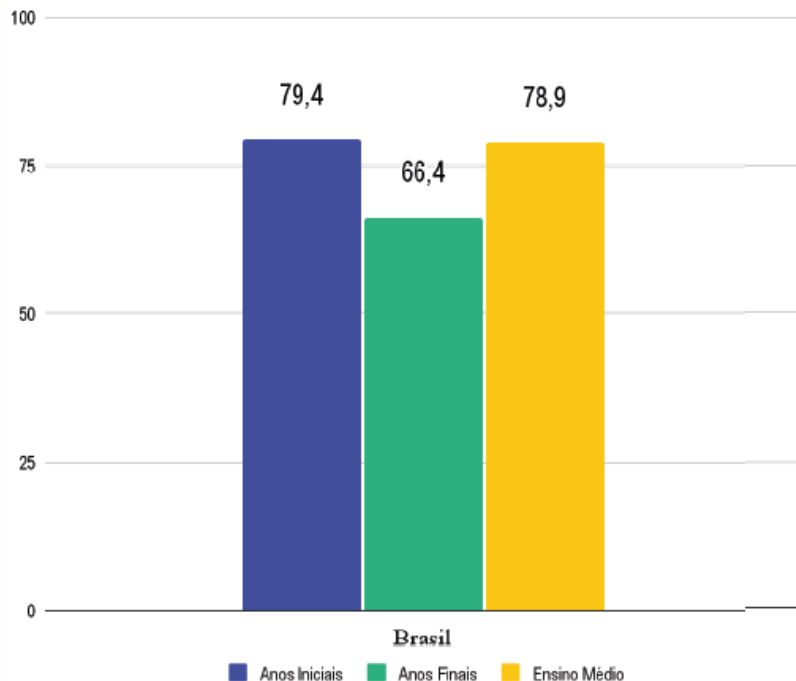
Fonte: SAEB/TNEP

**Estudantes do 9º ano continuam estagnados no Nível 3 da escala do SAEB**, sem progredir para níveis mais avançados. Em geral, não são capazes de converter unidades de medida como metros para centímetros na resolução de situações-problema.

**Há um contexto crítico de aprendizagem em Matemática no Ensino Médio.** Apenas **5,2%** dos estudantes da 3ª série do Ensino Médio demonstram aprendizagem adequada.

# Resumo: contexto da educação matemática

Percentual de professores de matemática com formação adequada\*



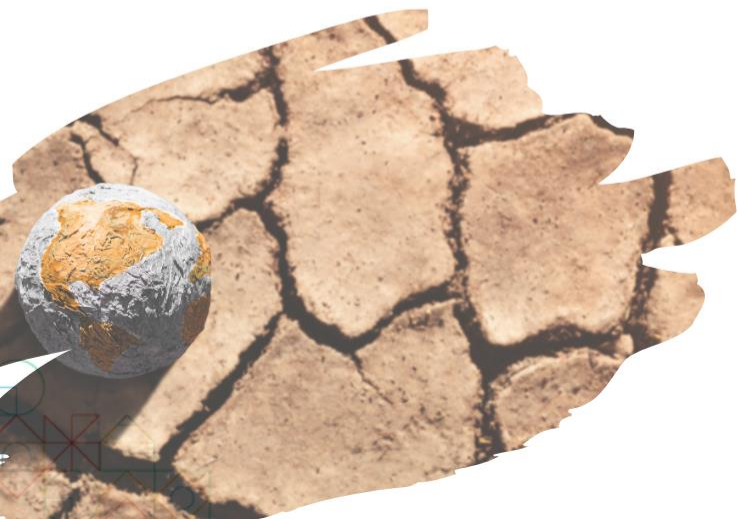
Em nenhuma das etapas de ensino o percentual de professores com formação específica atinge o ideal. Em média, **24% dos docentes** que lecionam Matemática não possuem formação na área. (Censo Escolar/INEP 2023).

**A situação é ainda mais preocupante nos Anos Finais do Ensino Fundamental, onde apenas 66,4% dos professores** possuem formação adequada.

\*Docentes com formação superior em licenciatura ou bacharelado com complementação pedagógica na mesma área da disciplina que lecionam.



# Por que agora?



## ■ **Emergência climática aprofundando desigualdades**

**96%**

dos municípios do Amazonas foram afetados pela seca severa, causando o encerramento antecipado do ano letivo em 2024.

**45%**

dos estudantes tiveram as atividades escolares interrompidas na rede do Rio Grande do Sul em 2024.

## ■ **Recomposição das aprendizagens pós-pandemia**

## ■ **Necessidade de ação coordenada e em regime de colaboração**



# **Escutar professores e professoras que ensinam Matemática importa, em um contexto de construção de políticas educacionais**

# O desenho da Escuta Nacional

- **17 de março a 30 de abril**
- Pesquisa online com docentes da Educação Básica de todo o Brasil
- Experiências que baseiam o diagnóstico nacional (PISA, TALIS, TIMSS, SII, Escuta das Adolescências, Mathema)
- Processo de construção das dimensões e instrumentos



# Resultados preliminares da Escuta Nacional de Professoras e Professores que Ensinam Matemática

Participação total de + 57 mil professores escutados em 4.118 municípios e 24.165 escolas

Participação EF AI

+28 mil professores

Participação EF AF

+21 mil professores

Participação EM

+ de 7 mil professores

\*Os resultados detalhados da escuta serão lançados oficialmente em setembro.

## Destaques iniciais

- Nos anos iniciais do Ensino Fundamental, aproximadamente um terço dos(as) professores(as) respondeu que **não se sente preparado(a)** ou se sente apenas pouco preparado(a) **para avaliar e utilizar evidências da aprendizagem** no ensino de Matemática.
- ▲ Quando questionados sobre formação continuada, aproximadamente 80% dos(as) professores(as) que responderam à pesquisa declararam ter **interesse em participar de oficinas práticas**, com experimentação de atividades para a sala de aula.
- Apenas 35% dos(as) professores(as) dos anos finais do Ensino Fundamental e do Ensino Médio relataram ter recebido formação aprofundada sobre **recomposição das aprendizagens em Matemática** – percentual que cai para menos de 25% nos anos iniciais.

# Ações já realizadas em 2024 e 2025.1

## Apoio técnico e financeiro para a Matemática nos Anos Finais

### 107 milhões investidos via PDDE Escola das Adolescências em 2024

- ▲ Foco na melhoria da aprendizagem via implementação de Clubes de Letramentos, especialmente Letramento Matemático para o 6º ano

## Escuta Nacional dos professores que ensinam matemática

•57 mil professores escutados (dos anos iniciais ao ensino médio), em 4.118 municípios e 24.165 escolas

- Relatório nacional com os resultados será lançado em setembro

## Especialização para formadores de matemática

693 cursistas Anos iniciais

1.400 cursistas Anos finais

- ▲ Formadores serão multiplicadores de aperfeiçoamento com turmas de professores de suas redes

## Plataforma para a Avaliação Formativa da Matemática

2,6 milhões de estudantes avaliados para Matemática em 2024

17 mil escolas realizaram avaliações

2.222 redes municipais adotaram a Plataforma

17 redes estaduais e distrital adotaram a Plataforma

- Plataforma de avaliações formativas construída em conjunto com UFJF (Caed), com 3 ciclos anuais de aplicação para apoiar redes no diagnóstico e intervenção para garantia da aprendizagem

## Cadernos de Inovação Curricular para Letramento Matemático

Materiais para apoiar o planejamento pedagógico dos professores, com foco em inovação e recomposição das aprendizagens para os anos finais do ensino fundamental

## Construção da Olimpíada de professores de Matemática do Ensino Fundamental

- Olimpíada voltada à prática pedagógica para garantia da aprendizagem em matemática, em parceria com a SBM e OPMBR.

## OBMEP

40 milhões investidos anualmente pelo MEC para a realização da Olimpíada Brasileira de Matemática das Escolas Públicas.

# O Compromisso Nacional Toda Matemática



## O que é o Compromisso Nacional Toda Matemática?




**Política Nacional coordenada pelo MEC**

**01**



**Estruturada por meio de Decreto Presidencial**

**02**



**Construída com base em evidências e escuta de professores**

**03**



**Visa garantir o direito à aprendizagem matemática na educação básica.**

**04**





# Princípios fundamentais

**Matemática como ciência humana, histórica e cultural**

**Formação continuada e valorização docente**

**Equidade, diversidade e evidências no ensino da matemática.**

**Todos são capazes de aprender matemática**





## Objetivos

**Garantir o direito à  
educação  
matemática de  
qualidade.**

**01**

**Promover programas  
locais articulados com  
o MEC.**

**02**



**03**

**Fortalecer formação,  
currículo, avaliação e  
boas práticas.**

**04**

**Pactuar metas com  
redes para melhoria  
da proficiência.**





## 03 Estratégias





## Eixos estruturantes

**Governança  
e Gestão da  
Política de  
Matemática**

**Eixo 1**

**Engajamento e  
compromisso dos  
estados e municípios**

**Formação de  
Profissionais  
da Educação**

**Eixo 2**

**Professores estarem  
preparados para  
ensinar essas  
competências e  
habilidades**

**Orientação  
curricular**

**Eixo 3**

**Professores saberem  
quais são as  
competências e  
habilidades  
prioritárias**

**Avaliação da  
Aprendizagem**

**Eixo 4**

**Redes saberem  
"onde estão" e  
"para onde devem  
ir"**

**Reconhecimento  
de Boas Práticas**

**Eixo 5**

**Disseminar e  
reconhecer boas  
práticas pedagógicas  
e resultados**



# O QUE É PRECISO PARA MELHORAR A MATEMÁTICA NO BRASIL?

## EIXO

**GOVERNANÇA E  
GESTÃO**

## O QUE É PRECISO

Engajamento e compromisso dos estados e municípios

**FORMAÇÃO**

Professores estarem preparados para ensinar essas competências e habilidades

**ORIENTAÇÃO  
CURRICULAR**

Professores saberem quais são as competências e habilidades prioritárias

**AVALIAÇÃO DA  
APRENDIZAGEM**

Redes saberem “onde estão” e “para onde devem ir”

**PRÁTICAS  
PEDAGÓGICAS**

Disseminar e reconhecer boas práticas pedagógicas e resultados



MINISTÉRIO DA  
EDUCAÇÃO

GOVERNO FEDERAL  
**BRASIL**  
UNIÃO E RECONSTRUÇÃO



MINISTÉRIO DA EDUCAÇÃO  
ESPLANADA DOS MINISTÉRIOS – BLOCO L | BRASÍLIA – DF | 70.047-900  
0800 616161



GOV.BR/MEC