



MINISTÉRIO DA
EDUCAÇÃO



Programa Nacional de Formação de Professores da Educação Básica (Parfor)

Audiência Pública da
Comissão de Educação da
Câmara dos Deputados

09 de outubro de 2023

Marcia Serra Ferreira
Diretora de Formação de
Professores da Educação Básica
DEB/CAPES

O Parfor como política pública

contextos e marcos legais

- *LDB (Lei 9394/96) – Art. 62 (§1º a 4º)*

Formação em **nível superior**, em curso de **licenciatura plena** (admitida, como formação mínima para o exercício do magistério na educação infantil e nos cinco primeiros anos do ensino fundamental, a oferecida em nível médio, na modalidade normal);

Preferencialmente presencial;

Promovida pela **União, Distrito Federal Estados e Municípios;**

Mecanismos de **acesso e permanência** em cursos de formação docente.

O Parfor como política pública

contextos e marcos legais

- *Plano Nacional de Educação (Lei 13.005/14) – Meta 15*

Garantir, em regime de colaboração entre a União, os Estados, o Distrito Federal e os Municípios, no prazo de 1 (um) ano de vigência deste PNE, política nacional de formação dos profissionais da educação [...], assegurado que **todos os professores e as professoras da educação básica possuam formação específica de nível superior, obtida em curso de licenciatura na área de conhecimento em que atuam.**

Estratégia 15.9 - Implementar cursos e programas especiais para assegurar formação específica na Educação superior, nas respectivas áreas de atuação, aos docentes, com formação de nível médio na modalidade normal, não licenciados ou licenciados em área diversa da de atuação docente, em efetivo exercício.

O Parfor como política pública

contextos e marcos legais

- Educacenso de 2007 revelou que mais de 700 mil professores não possuíam licenciatura na área de atuação (578 mil apenas com Ensino Médio);
- Decreto 6.755/2009 - Instituiu a Política Nacional de Formação de Profissionais do Magistério da Educação Básica e disciplinou a atuação da CAPES no fomento a programas de formação inicial e continuada.



Lançamento do Parfor em 28/05/2009

Imagem: <http://portal.mec.gov.br/ultimas-noticias/211-218175739/13613-plano-de-formacao-vai-motivar-professores-da-educacao-basica-diz-lula>

1. Contribui para a adequação da formação inicial dos professores em serviço nas redes públicas da educação básica;

Oferta de formação na área de conhecimento em que atuam.

2. Fomenta a oferta de cursos cujas propostas pedagógicas atendam às especificidades da formação em serviço;

Aproxima educação superior e educação básica, tendo a escola como espaço privilegiado de formação e pesquisa.

3. Contribui para o alcance da Meta 15 do PNE (2014-2024).



- Criado em 2009, o programa está em sua 12^a edição, com quase 62 mil professores formados.
- No edital vigente (Edital 08/2022), foram matriculados mais de 11 mil professores;
- Cursos com duração de até 5 anos (2022-2027).



- Parceria com a SECADI/MEC (Edital 43/2023);
- Oferta voltada à formação de professores para a educação escolar indígena, quilombola, do campo, educação especial inclusiva e educação bilíngue de surdos;
- Inscrições abertas até o dia 22 de dezembro de 2023;
- Oferta de 2 mil vagas em cursos de licenciatura que iniciarão a partir de agosto/2024.

Público-alvo

Docentes da rede pública da educação básica que não possuem a formação em nível superior adequada à sua área de atuação.



Instituições elegíveis para a oferta de cursos

IES públicas ou privadas sem fins lucrativos com Conceito Institucional (CI) maior ou igual a 3, obtido na última avaliação.





CAPES

- Seleciona, por meio de Edital, as IES e os cursos;
- Publica os cursos na Plataforma Freire para que os professores se pré-inscrevam;
- Fomenta os cursos implantados, com recursos de custeio e bolsas;
- Realiza a gestão e o acompanhamento do Programa junto às IES e às redes de Ensino.



Professores

- Cadastra seu currículo na Plataforma Freire;
- Realiza pré-inscrição em um dos cursos;
- Após validação da inscrição pela Secretária, participa de processo seletivo na IES;
- Caso seja selecionado, matricula-se e inicia a formação.



Secretarias

- Analisa as informações declaradas pelos professores;
- Valida ou indefere as pré-inscrições;
- Assina termo de adesão ao Parfor;
- Apoia e acompanha a formação dos professores de sua rede.



IES

- Realiza a seleção e a matrícula dos professores;
- Seleciona os docentes que atuarão como formadores nos cursos do Parfor;
- Realiza a gestão acadêmica e pedagógica dos cursos.

A circular inset image showing a modern, multi-story white building with a glass facade. The building is viewed from a low angle, looking up. The CAPES logo is visible on the side of the building. The background is a clear blue sky. The image is partially overlaid by a yellow triangle on the left and a blue triangle at the bottom left.

O compromisso da CAPES com a formação de professores

2023

Entre desafios e oportunidades...

2016

Rupturas e indefinições – Revogação do Decreto 6.755/2009 e publicação do Decreto 8.752/2016 (ainda não regulamentado)

2009

Marcos importantes – Decreto 6.755/2009 (Política Nacional de Formação de Professores) e implementação de vários programas.

2007

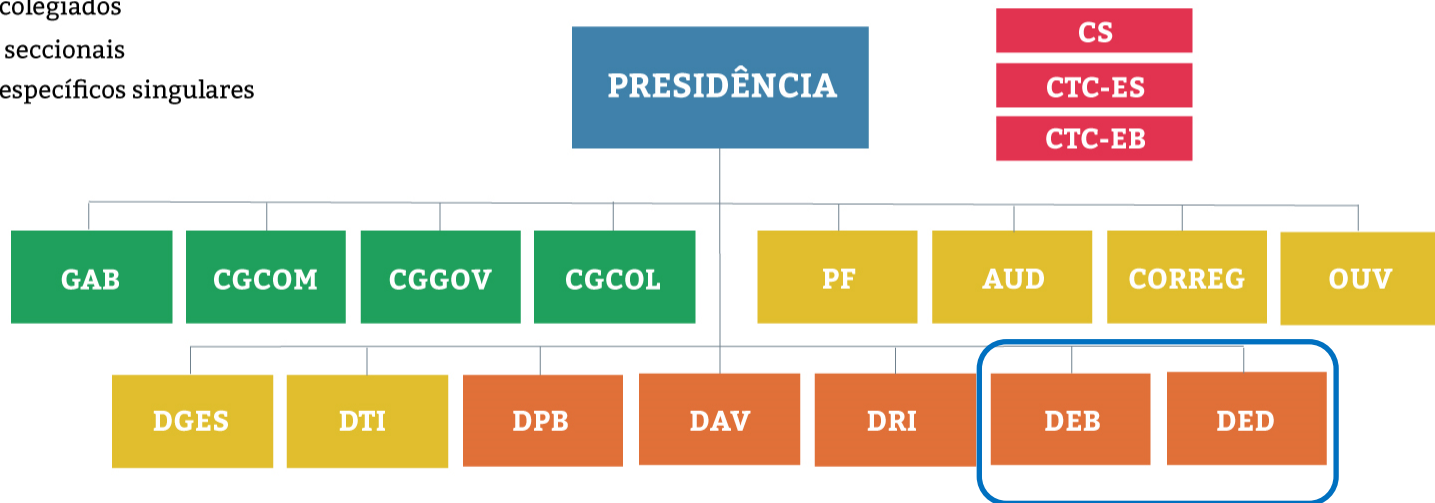
Uma nova missão – Com a Lei 11.502/2007, a CAPES passou a induzir e fomentar a formação de professores para a educação básica.

1951

Criação da CAPES – A CAPES emerge de uma campanha nacional que visava o aperfeiçoamento do pessoal de nível superior. Desde então, ela coordena o SNPG.

- Presidência
- Órgãos de assistência direta e imediata ao Presidente
- Órgãos colegiados
- Órgãos seccionais
- Órgãos específicos singulares

Organograma



Ações da DEB/CAPES

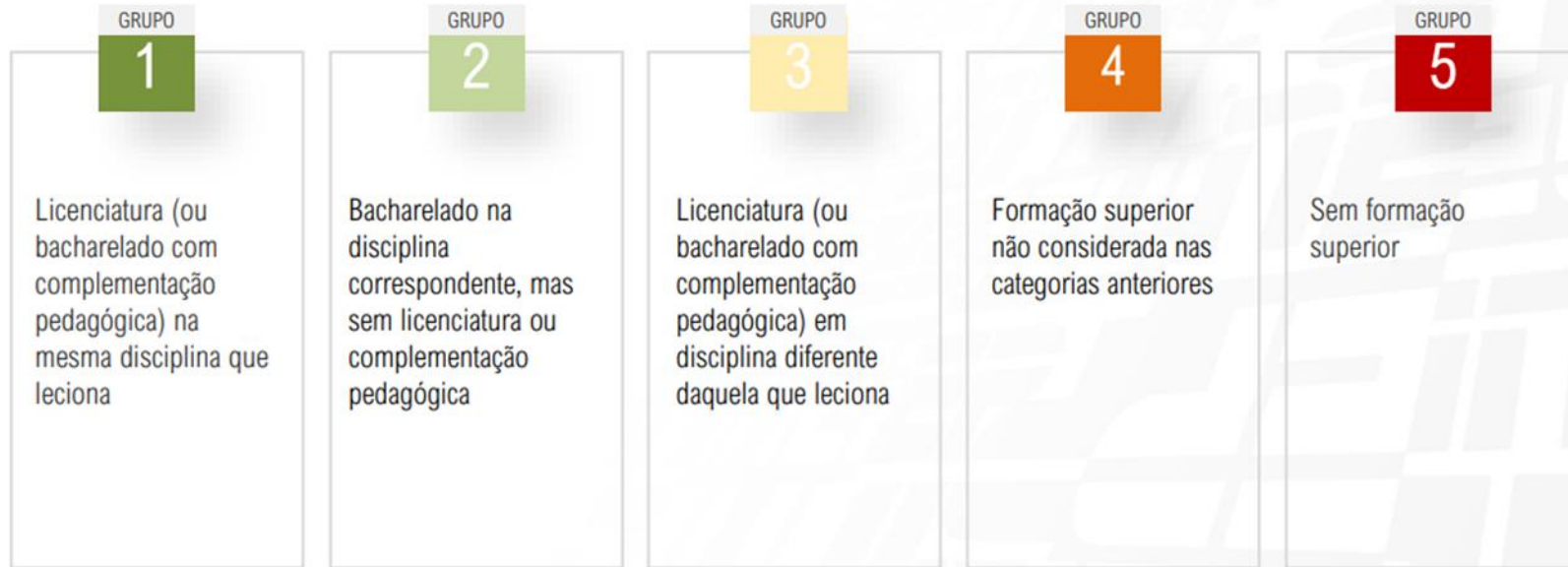
1. Indução e o apoio à formação inicial de professores;
2. Fomento à formação inicial e continuada de profissionais do magistério já em exercício nas redes públicas de educação básica;
3. Financiamento de pesquisas e eventos voltados para a área;
4. Gestão da Plataforma Freire;
5. Presidência do CTC-EB.

Sobre a (in)adequação da formação docente no Brasil



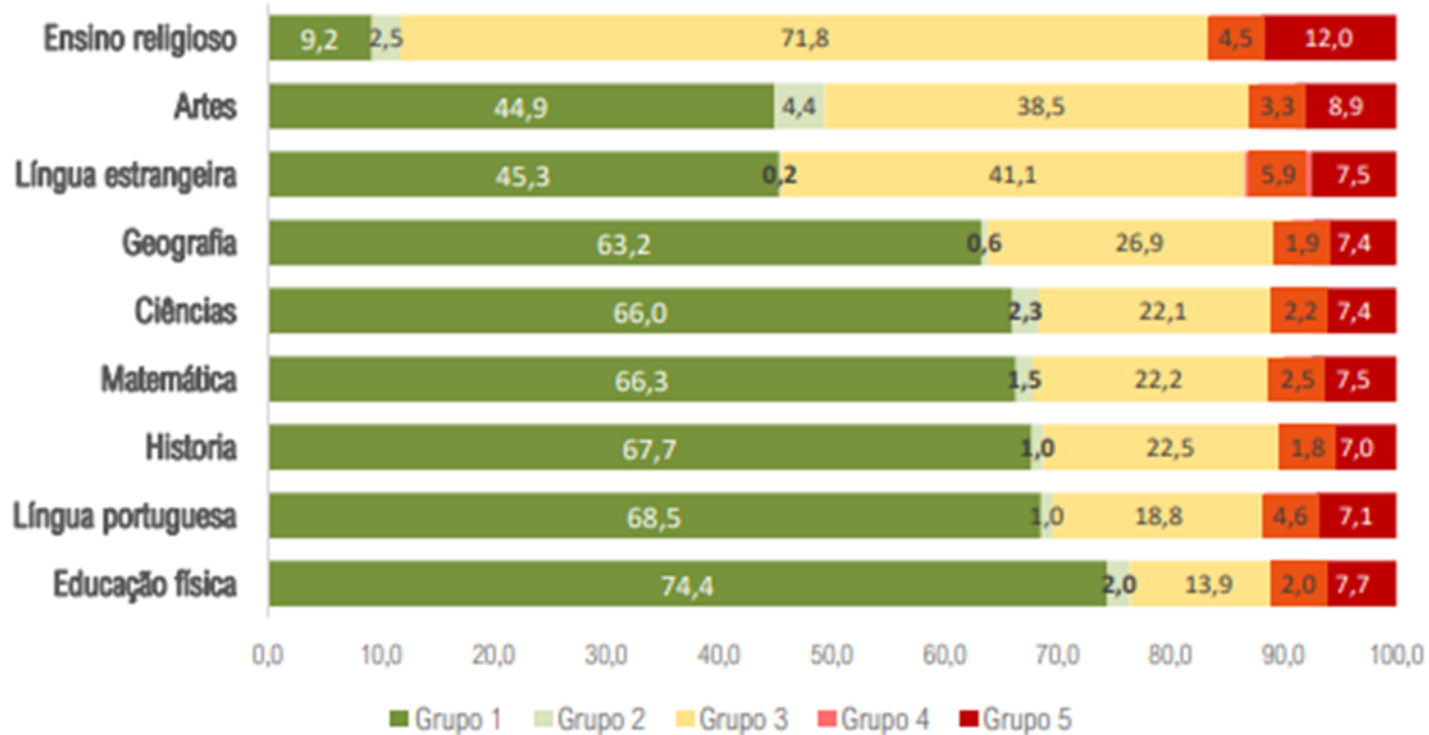
A Meta 15 do PNE tem como objeto de interesse garantir que todos os professores e as professoras da educação básica possuam formação específica de nível superior, obtida em curso de licenciatura na área de conhecimento em que atuam.

O Indicador de **Adequação da Formação Docente** sintetiza a relação entre a formação inicial dos docentes de uma escola e as disciplinas que eles lecionam, considerando o ordenamento legal vigente.¹ As categorias do indicador são apresentadas a seguir:



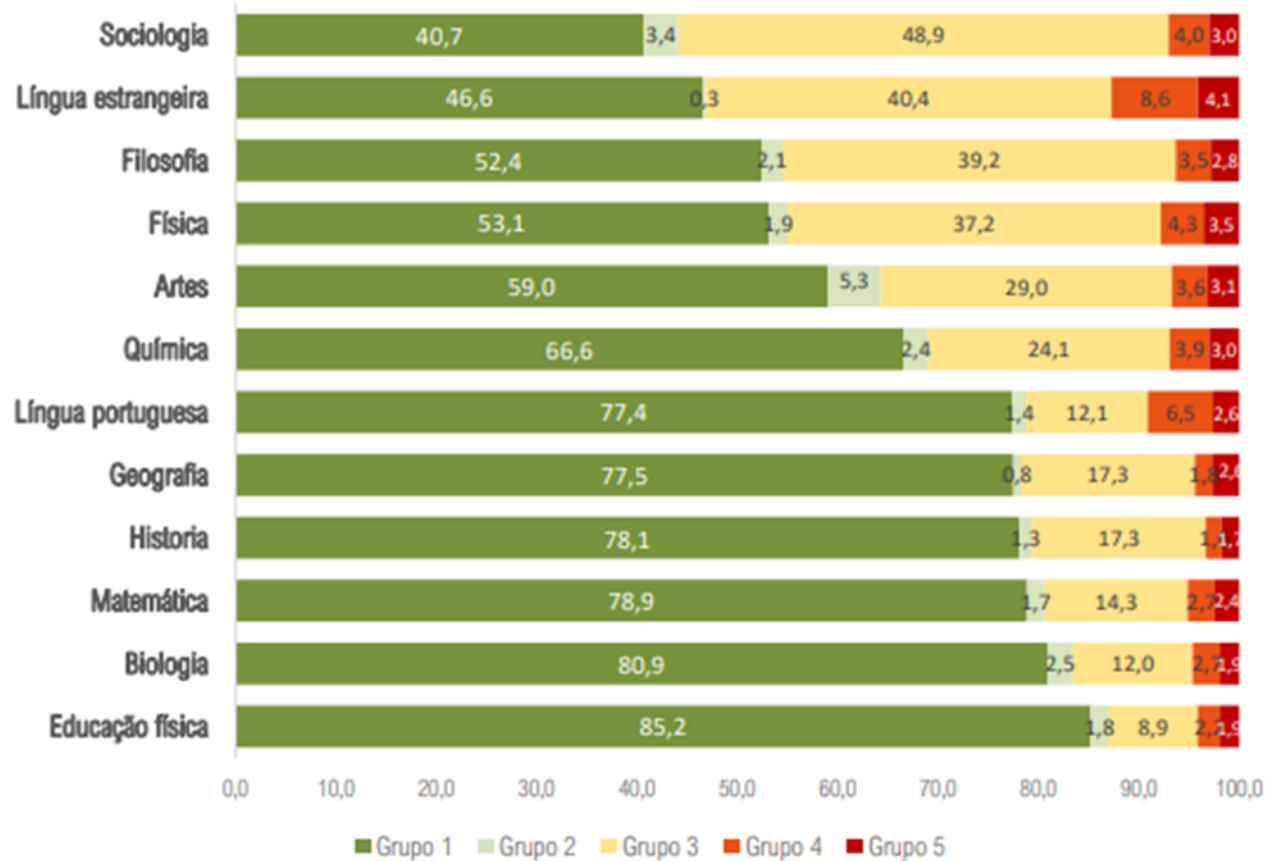
1. A relação dos cursos considerados adequados para cada disciplina encontra-se na nota técnica desse indicador, disponível na página do Inep (<http://portal.inep.gov.br/web/guest/indicadores-educacionais>).

2. Anos finais



Fonte: Censo Escolar, 2021. Apresentação INEP. Abril de 2023.

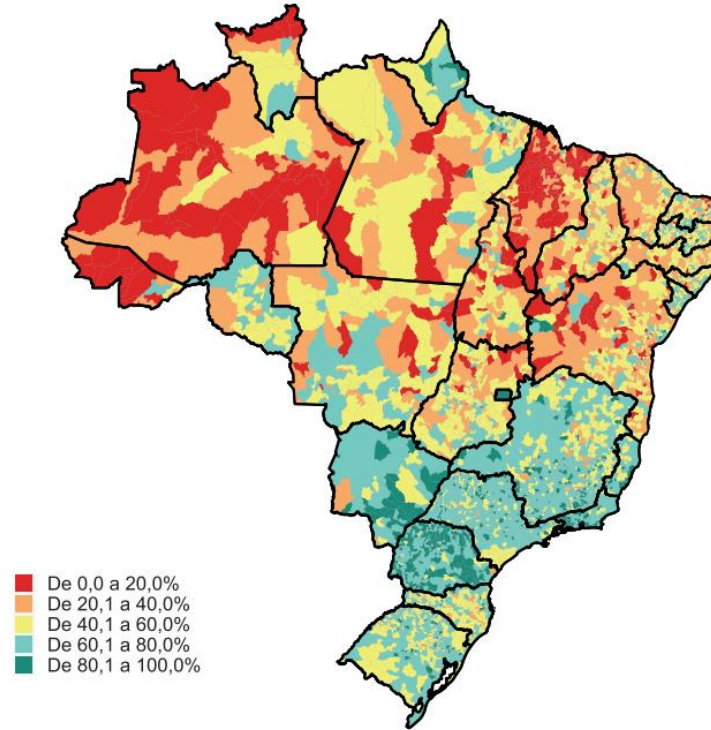
3. Ensino médio



Fonte: Censo Escolar, 2021. Apresentação INEP. Abril de 2023.

Adequação da formação docente (anos finais 2022)

Nos anos finais do Ensino Fundamental, o percentual de disciplinas que são ministradas por professores com formação adequada se reduz consideravelmente quando comparado ao dos anos iniciais, que chega a 83% de adequação.

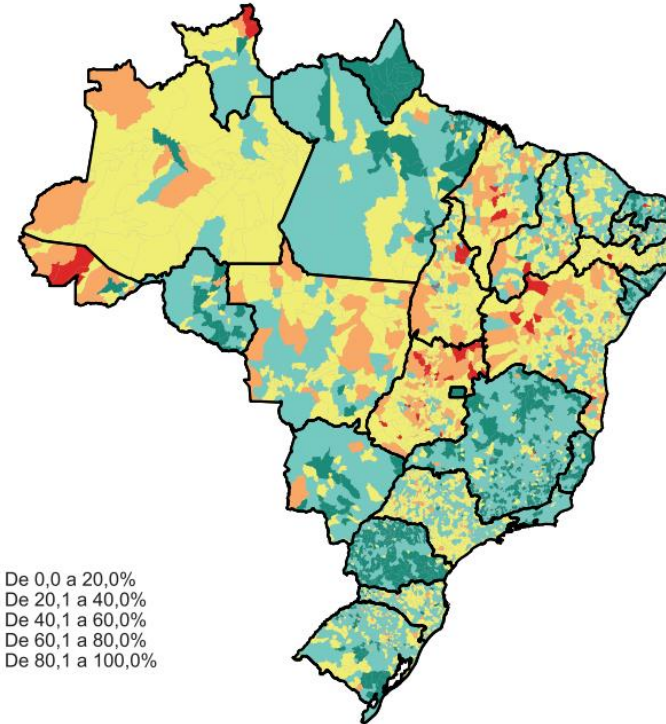


Fonte: Inep 2022.

PERCENTUAL DE DISCIPLINAS QUE SÃO MINISTRADAS POR PROFESSORES COM FORMAÇÃO ADEQUADA (GRUPO 1 DO INDICADOR DE ADEQUAÇÃO DA FORMAÇÃO DOCENTE) NOS ANOS FINAIS, POR MUNICÍPIO - BRASIL - 2022

Adequação da formação docente (ensino médio 2022)

O ensino médio não apresenta padrões claros nas grandes regiões. Os cinco maiores percentuais são observados em estados das cinco grandes regiões do País: Amapá (87,4%), Distrito Federal (87,1%), Paraná (83,4%), Espírito Santo (83,2%) e Sergipe (79,6%).



Fonte: Inep 2022.

PERCENTUAL DE DISCIPLINAS QUE SÃO MINISTRADAS POR PROFESSORES COM FORMAÇÃO ADEQUADA (GRUPO 1 DO INDICADOR DE ADEQUAÇÃO DA FORMAÇÃO DOCENTE) NO ENSINO MÉDIO, POR MUNICÍPIO - BRASIL - 2022

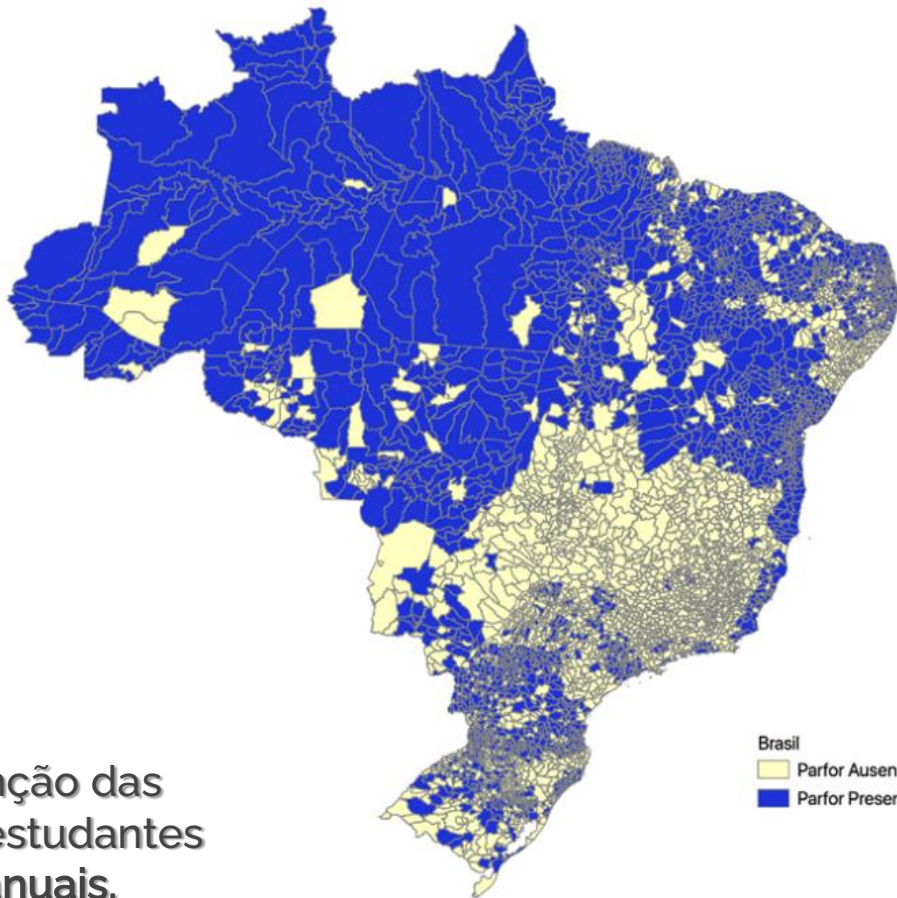


Efeitos do Programa Nacional de Formação de Professores da Educação Básica (Parfor)

Parfor em números (2009/2023)

- 112 mil professores matriculados;
- 62 mil professores formados;
- 17.418 professores em formação;
- cursos implantados em 25 estados, sediados em 576 municípios;
- professores de 2.684 municípios brasileiros;
- 33.424 escolas atendidas;
- 123 IES participantes.

Investimento necessário para manutenção das turmas vigentes do Parfor + 2 mil novos estudantes no Parfor Equidade: R\$ 90 milhões anuais.





Formatura do Parfor em Gurupá, Arquipélago do Marajó (2023).



Formatura do Parfor em Itiruçu/BA (2023).



Licenciatura Intercultural Indígena

500 professores matriculados;

202 professores formados;

226 professores cursando;

Amazonas, Pará, Rondônia e Ceará.

Licenciatura em Educação do Campo

220 professores matriculados;

97 professores formados;

82 professores cursando;

Bahia, Pará e Amapá.



Produção acadêmica sobre o Parfor na PG



Catálogo de Teses e Dissertações

224 Publicações, sendo:

Dissertação de Mestrado: 131

Tese de Doutorado: 75

Mestrado Profissional: 18

Fonte: Banco de Teses da Capes. Acesso em: 08 nov. 2023.



Impasses e desafios em tempos de reconstrução

1. Ampliação das ações de modo que atendam a demandas e problemáticas de regiões e grupos específicos;
2. Fortalecimento da parceria com as Secretarias do MEC, as IES, os Estados e os Municípios para realizar diagnósticos dessas demandas e problemáticas;
3. Acompanhamento do percurso formativo e profissional dos participantes do Parfor;
4. Acompanhamento dos efeitos nos currículos da formação de professores e na melhoria da educação básica;
5. Garantia de orçamento para a manutenção e a ampliação, com qualidade, de programas e ações da DEB como o Parfor.

Contato

pr@capes.gov.br
gov.br/capes



MINISTÉRIO DA
EDUCAÇÃO

