



Mestrado Profissional em Poder Legislativo Autoavaliação – Quadriênio 2025-2028 Relatório de Avaliação de Disciplinas - 1º semestre 2025

No 1º semestre 2025 do Mestrado Profissional em Poder Legislativo (MPPL) foram oferecidas as disciplinas obrigatórias e optativas relacionadas abaixo. As disciplinas obrigatórias são cursadas apenas pelos alunos regulares, enquanto as disciplinas optativas podem ser cursadas por alunos regulares e especiais.

Obrigatórias:

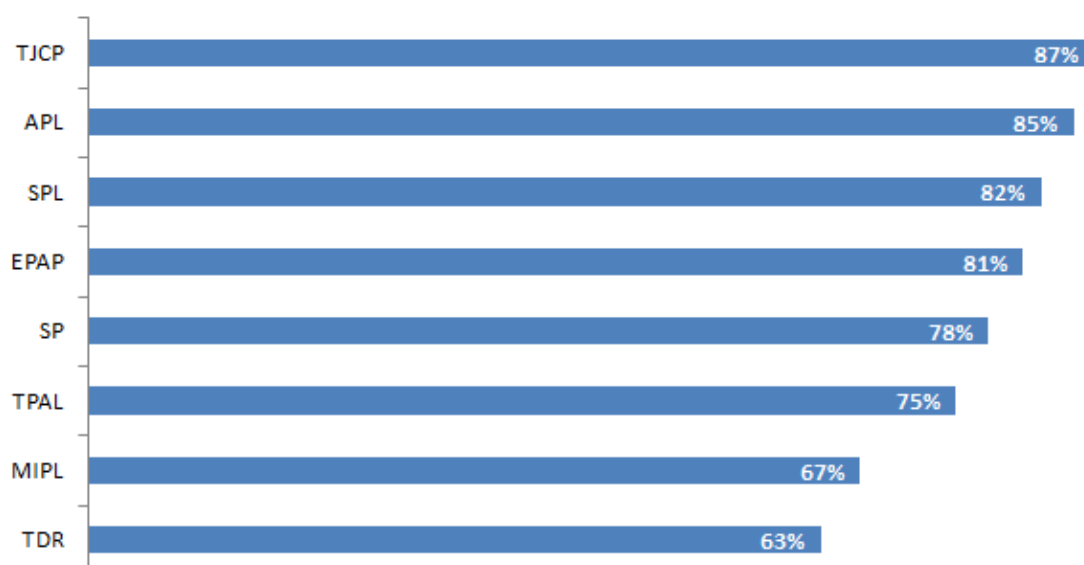
- Seminário de Pesquisa (SP)
- Seminário em Poder Legislativo (SPL)

Optativas:

- Administração Pública Legislativa (APL)
- Espaço e Poder: a Arquitetura dos Parlamentos (EPAP)
- Métodos Inferenciais em Pesquisas Legislativas (MIPL)
- Teoria dos Jogos em Ciências Políticas (TJCP)
- Teoria Política Aplicada ao Legislativo (TPAL)
- Teorias da Democracia e Representação (TDR)

As avaliações ocorreram por meio de formulário eletrônico respondido pelos alunos na plataforma Eleve ao final do semestre. O índice de retorno consolidado atingiu 77% (142 respondentes para 184 alunos matriculados). O Gráfico 1 apresenta o índice de retorno por disciplina.

Gráfico 1 - Índice de retorno por disciplina

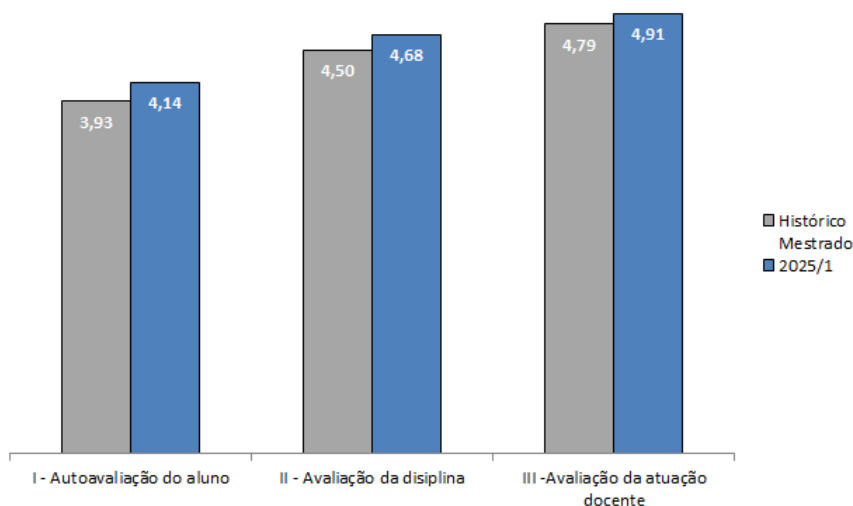


Em relação aos semestres anteriores, houve expressivo crescimento no índice de retorno (quase 200% em relação ao 1º semestre 2024), resultante de ações implementadas com esse objetivo, tais como: comunicação por WhatsApp e liberação da emissão de certificado de conclusão da disciplina somente após o preenchimento da avaliação. Essas iniciativas serão mantidas nas próximas avaliações.



São avaliadas três categorias em relação a cada disciplina: 1) Autoavaliação do Aluno; 2) Avaliação da disciplina; 3) Avaliação da atuação docente. O resultado consolidado dessas categorias está indicado no Gráfico 2.

Gráfico 2 – Média consolidada das três categorias de avaliação



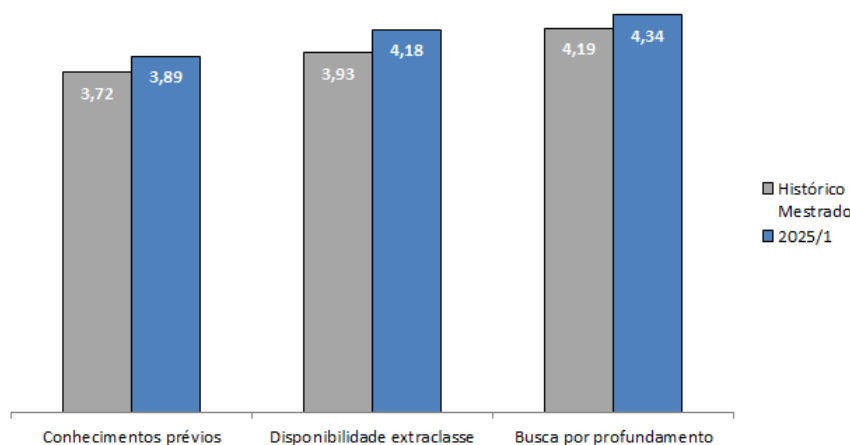
Categoria: I – Autoavaliação do aluno

Nesta categoria são avaliados três indicadores:

- Conhecimentos prévios para acompanhamento das disciplinas
- Disponibilidade para atividades extraclasse
- Busca por aprofundamento

Os resultados, em comparação ao histórico do Mestrado, estão apresentados no Gráfico 3.

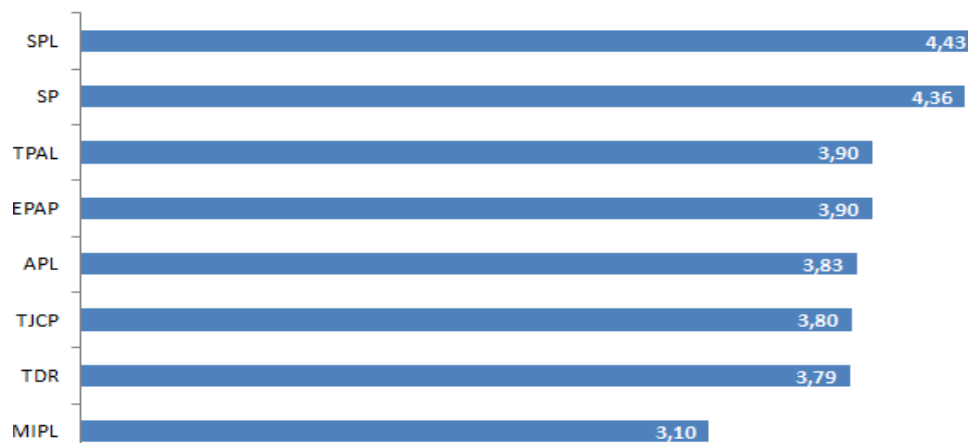
Gráfico 3 – Indicadores da categoria Autoavaliação do aluno





No Gráfico 4 são apresentados os resultados do indicador “Conhecimentos prévios para acompanhamento da disciplina”. As que obtiveram as menores médias foram as disciplinas que os alunos se sentiram menos preparados ou que demandaram maior esforço para acompanhar o conteúdo.

Gráfico 4 – Conhecimentos prévios para acompanhamento da disciplina



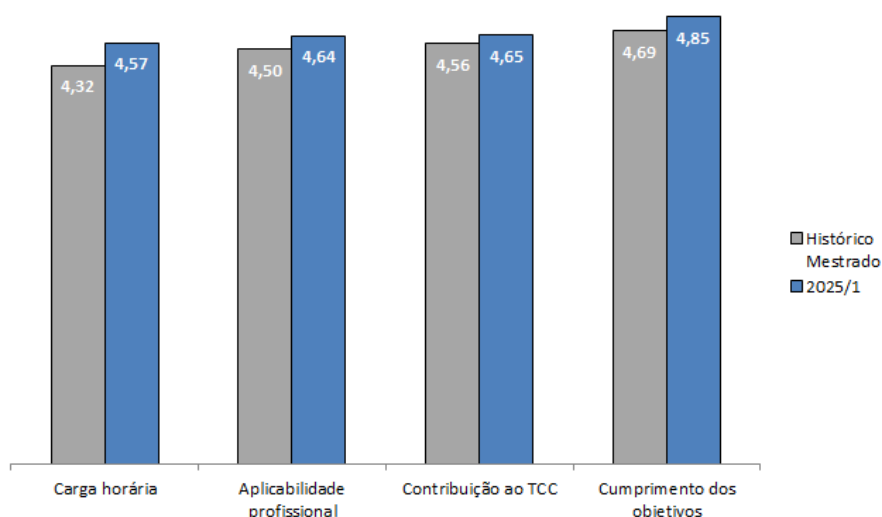
Categoria: II – Avaliação da disciplina

Nesta categoria são avaliados quatro indicadores:

- Compatibilidade da carga horária com o conteúdo
- Aplicabilidade da disciplina à atividade profissional
- Contribuição da disciplina ao trabalho de conclusão
- Cumprimento dos objetivos da disciplina

Os resultados, em comparação ao histórico do Mestrado, estão apresentados no Gráfico 5.

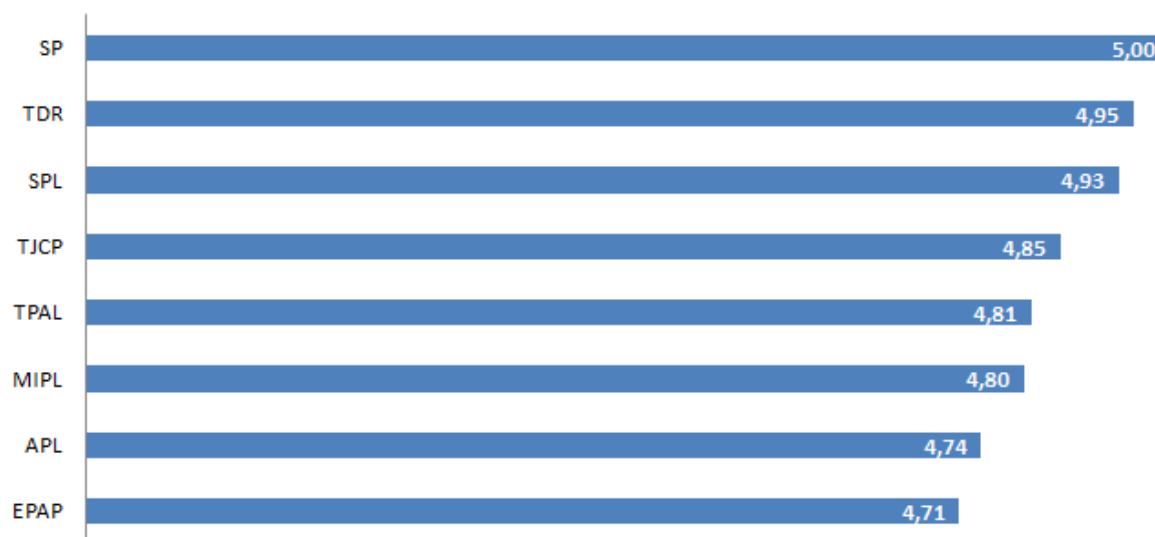
Gráfico 5 – Indicadores da categoria Avaliação da disciplina





Os resultados do indicador “Cumprimento dos objetivos da disciplina” são apresentados no Gráfico 6.

Gráfico 6 - Cumprimento dos objetivos da disciplina



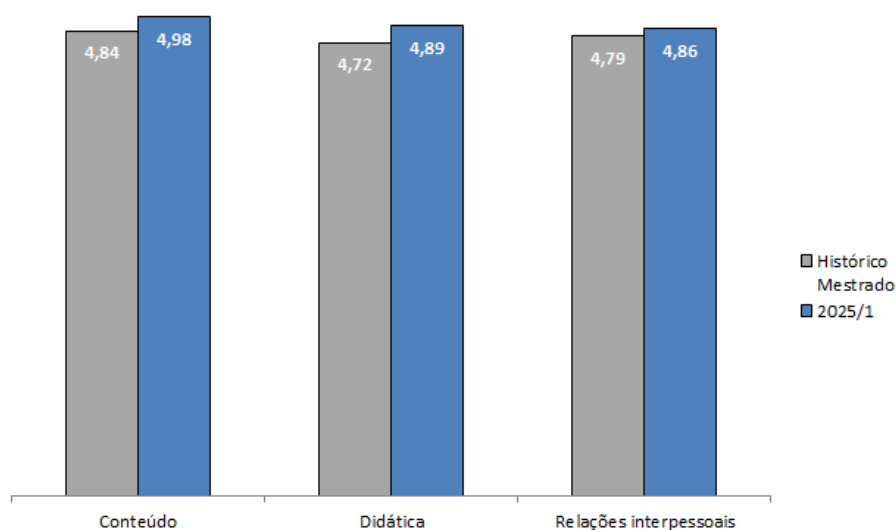
Categoria: III – Avaliação da atuação docente

Nesta categoria são avaliados três indicadores:

- Domínio do conteúdo
- Didática
- Relações interpessoais

Os resultados, em comparação ao histórico do Mestrado, estão apresentados no Gráfico 7.

Gráfico 7 – Indicadores da categoria Avaliação da atuação docente





Média geral

A média geral da avaliação das disciplinas do MPPL no 1º semestre de 2025 foi de 4,57, enquanto a média histórica do Mestrado é 4,41. Foi o semestre que apresentou o melhor resultado em relação ao histórico do Mestrado.

Os resultados por disciplina estão apresentados no Gráfico 8.

Gráfico 8 – Média geral da avaliação das disciplinas

